

CONFIGURACIÓN DE PORTÁTILES PARA CONEXIÓN A RED

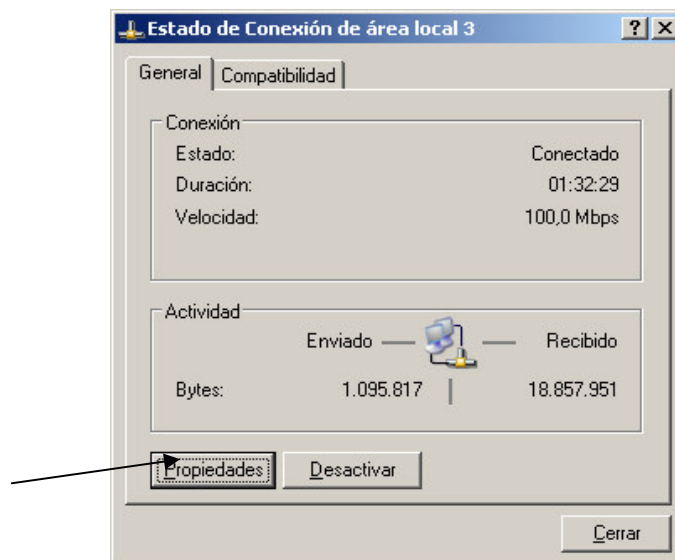
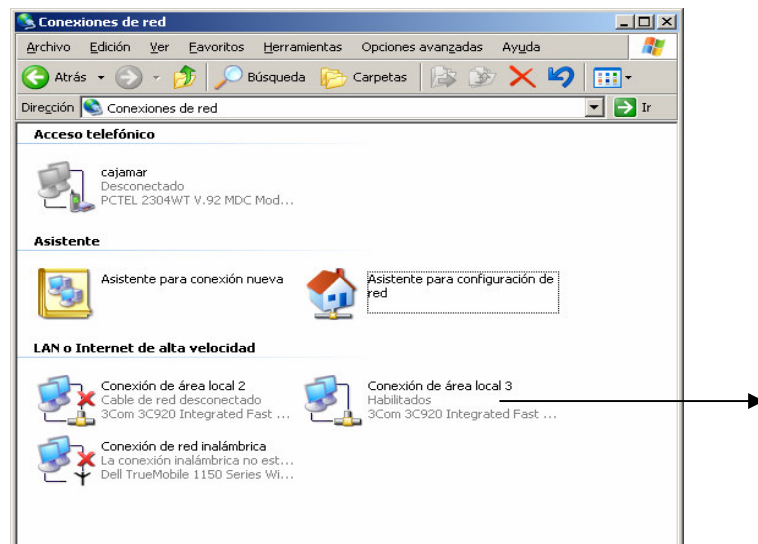
Con la tarjeta de red ya configurada mediante los drivers adecuados, hemos de configurar por una parte el protocolo de conexión a Internet (TCP/IP) y por otra parte el navegador que vayamos a usar para la navegación por Internet.

ES MUY IMPORTANTE RECORDAR QUE ESTA CONFIGURACIÓN SÓLO ES VÁLIDA EN UBICACIONES INTERNAS DE LA UNIVERSIDAD PABLO DE OLAVIDE, PARA OTRAS UBICACIONES LA CONFIGURACIÓN NO ES VÁLIDA.

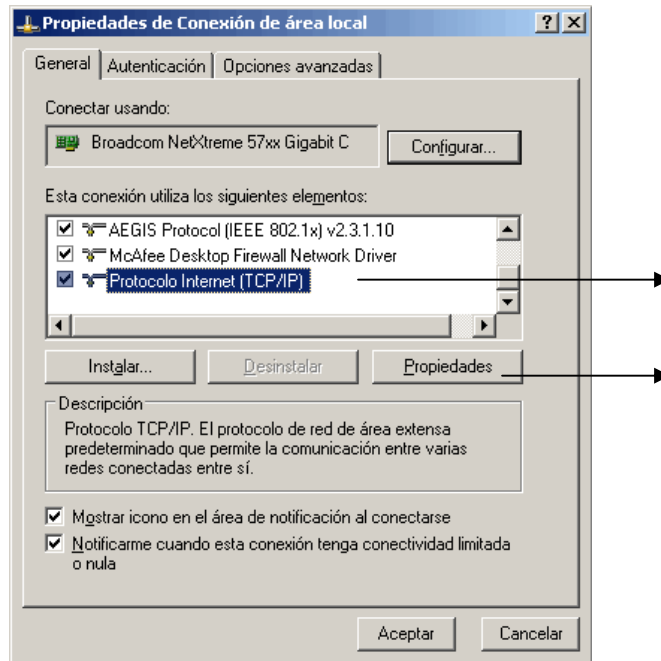
1) Configuración del protocolo TCP/IP:

Elegimos sucesivamente las siguientes opciones:

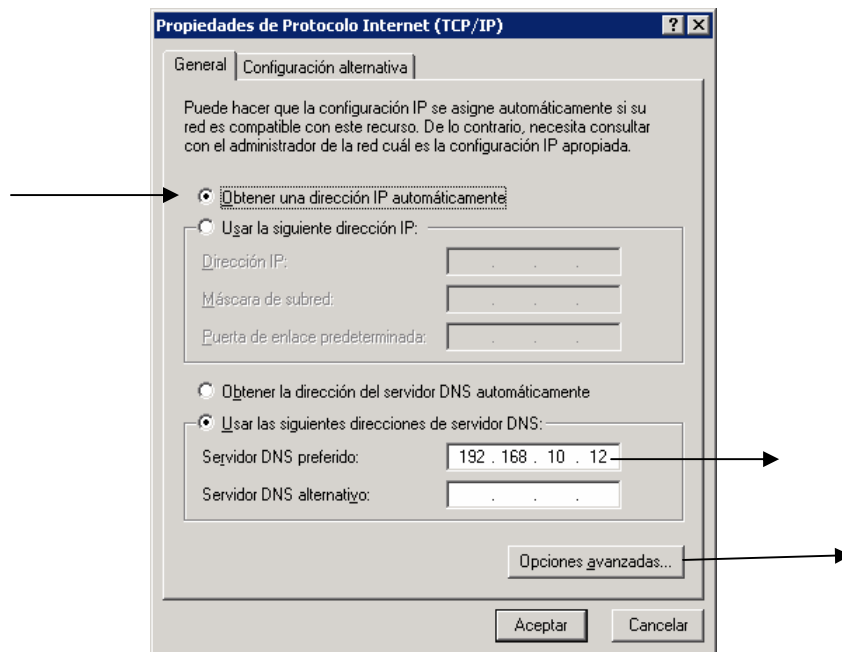
Inicio → Configuración → Conexiones de red → “Conexión de red a configurar” (es la conexión de la tarjeta que vamos a usar).



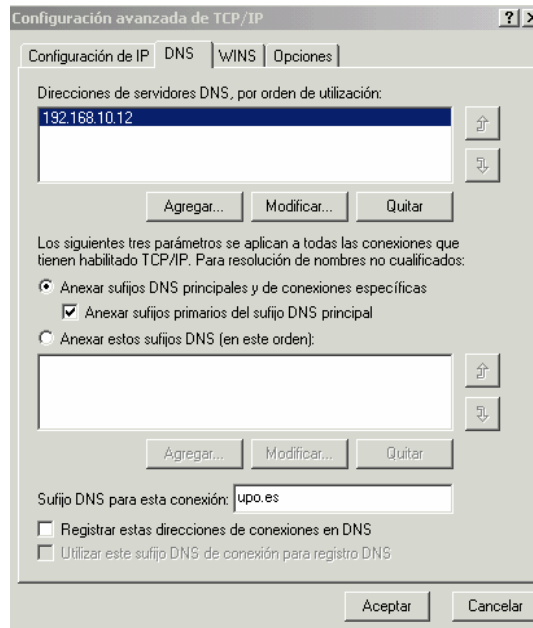
Elegimos el botón propiedades y nos saldrá la siguiente ventana, en la cual hemos de configurar el protocolo TCP/IP, imprescindible para poder realizar la conexión. Pulsamos el botón “Propiedades”



- Nos posicionamos en Protocolo Internet (TCP/IP) y seleccionamos el botón Propiedades, según la ventana anterior.



- Activar la asignación dinámica de direcciones y configurar el servidor DNS de la Universidad con la dirección 192.168.10.12, según se indica en la ventana anterior (Ej.: Windows XP):
- Configurar las opciones avanzadas de DNS, haciendo clic en el botón “Opciones avanzadas” de la parte inferior derecha de la ventana anterior, nos aparecerá la siguiente ventana:



- Las direcciones de servidores DNS ya deben de haberse introducido anteriormente, si no agregar la dirección indicada en la ventana anterior.
- Seleccionar las opciones: “Anexar sufijos DNS principales y de conexiones específicas” y “Anexar sufijos primarios del sufijo DNS principal”.
- Añadir “upo.es” a la opción Sufijo DNS para esta conexión.
- Quitar la selección de cualquier otro campo activo.

2) Configuración del Navegador:

Configuración del Navegador Netscape Navigator:

Si tenemos instalado el Navegador Netscape Navigator, para las conexiones dentro de la Universidad hemos de configurarlo de la siguiente forma:

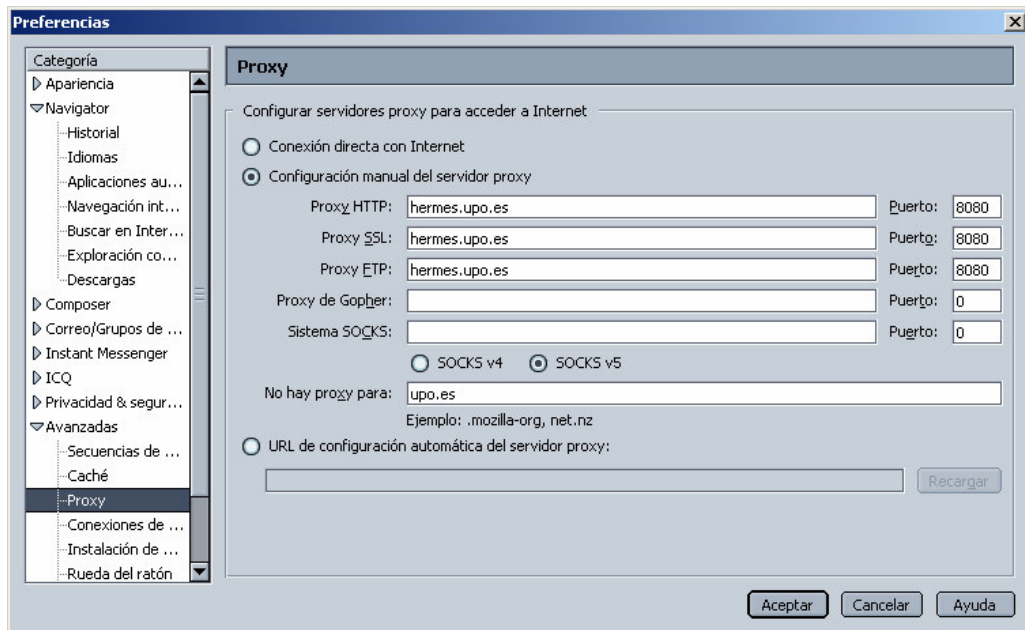
Dentro de Netscape, seleccionamos el menú edición → opción preferencias → opción avanzadas → opción proxy. Marcamos ‘configuración manual proxy’ y configuramos los siguientes valores:

HTTP = 193.147.185.18 Port = 8080.

Seguridad = 193.147.185.18 Port = 8080.

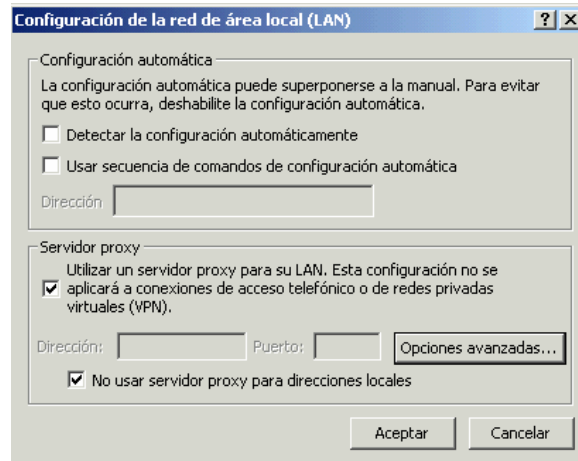
FTP = 193.147.185.18 Port = 8080.

En la parte inferior de esa ventana, dentro del cuadro de ‘excepciones’ introducimos: **upo.es**



Configuración del navegador Internet Explorer

Dentro de Microsoft Internet Explorer, seleccionamos el menú Herramientas → elegimos Opciones de Internet → Opción Conexiones → Opción Configuración de la red de área local (LAN). Marcamos la opción de servidor proxy y no usar servidor proxy para direcciones locales.



En opciones avanzadas, introducimos la siguiente información:

HTTP = hermes.upo.es Puerto = 8080.
Seguridad = hermes.upo.es Puerto = 8080.
FTP = hermes.upo.es Puerto = 8080.

En la parte inferior de esa ventana, dentro del cuadro de 'excepciones' introducimos: ***.upo.es**

Configuración de los servidores proxy [?] [X]

Servidores

Tipo	Dirección del servidor proxy	Puerto
HTTP:	hermes.upo.es	8080
Seguro:	hermes.upo.es	8080
ETP:	hermes.upo.es	8080
Gopher:	hermes.upo.es	8080
Socks:		

Usar el mismo servidor proxy para todos los protocolos

Excepciones

No usar proxy para las direcciones que comiencen por:

*.upo.es

Utilizar punto y coma (;) para separar entradas.

Aceptar Cancelar