

## BIBLIOTECA

Durante el curso académico 2007-2008, el trabajo de la Biblioteca ha ido encaminado a dar respuesta a las nuevas y distintas necesidades de los usuarios en su función docente, investigadora o de aprendizaje. Para ello, se ha estado trabajando en la planificación de los nuevos espacios que estarán disponibles el próximo curso: unas instalaciones flexibles que incorporan equipamiento moderno y que harán de la Biblioteca un espacio en el que los usuarios encuentren todo lo necesario para estudiar, investigar, impartir docencia, trabajar en grupo, asistir a conferencias, etc...

Por otro lado, el espacio digital de la Biblioteca se ha transformado con la incorporación al catálogo de aplicaciones de la web 2.0. que permite la interacción de los usuarios entre sí y con los bibliotecarios. En esta misma línea, se ha estado trabajando en el rediseño y adaptación de la página web a un gestor de contenidos que, además de facilitar su actualización, mejorará su usabilidad.

Todo ello, desde el compromiso con la mejora continua y con la intención de ofrecer productos y servicios de calidad que contribuyan al logro de los fines individuales y colectivos de la comunidad universitaria.

## RECURSOS

### Presupuesto

En el año 2008, la Universidad Pablo de Olavide ha destinado 931.500 € de su presupuesto para la adquisición de material bibliográfico, lo que supone un aumento del 2,7% con respecto al presupuesto del año anterior. Al igual que en el pasado ejercicio económico, una parte de esta dotación, 279.450 €, está asignada a los departamentos, dentro de la modalidad de cofinanciación (50% departamentos-50% Biblioteca), para la adquisición de recursos de información relacionados con la investigación.

En cuanto al ejercicio económico 2007, el presupuesto inicial de 900.000 € se vio incrementado con nuevas aportaciones de los departamentos cofinanciadas por la Biblioteca para la compra de material bibliográfico. Se ejecutó el 94,36% de un total de 965.449 €, gestionándose, además, la adquisición de recursos de información por un valor de 43.372 € correspondientes a diferentes centros de gasto de la Universidad (proyectos de investigación, etc...).

Por otra parte, es importante señalar que el Consorcio de Bibliotecas Universitarias de Andalucía (CBUA), del que forma parte la Biblioteca de la Universidad, recibió en el año 2007 una subvención de 3.267.002,15 € de la Consejería de Innovación, Ciencia y Empresa, destinada al desarrollo y mantenimiento de una colección digital que sirve de soporte a la investigación andaluza. Esta subvención aumenta la inversión de la Biblioteca en recursos de información en 98.136 €.

El cuadro siguiente recoge la evolución del presupuesto asignado a la Biblioteca en los 2 últimos cursos y su nivel de ejecución:

Año	Presupuesto asignado	Presupuesto ejecutado	% ejecutado
2006	900.000 €	885.390 €	98,37
2007	965.449 €	911.038 €	94,36

### Instalaciones y Equipamiento

La conclusión de las obras de la segunda fase del edificio ha coincidido con la finalización del curso académico 2007-2008. La inauguración de la misma, está prevista para el primer trimestre del próximo curso. Esta ampliación supondrá la remodelación de los espacios actuales y la incorporación de nuevas zonas más flexibles y mejor adaptadas al nuevo modelo de aprendizaje que plantea el EEES, y a las necesidades de los investigadores de la Universidad.

En los 10.163 m<sup>2</sup> de superficie disponibles, la Biblioteca ofertará a sus usuarios un total de 672 puestos en la sala de lectura; mediateca con 48 puestos, 3 de ellos para audiovisuales; una zona para investigadores con 56 puestos; 3 cubículos para 6 puestos de investigación; 3 aulas de informática con un total de 120 puestos; 12 seminarios multifuncionales (docencia y trabajo en grupo) con un total de 232 puestos; 3 salas de trabajo en grupo con 24 puestos totales; 1 salón de actos con instalación multimedia y traducción simultánea con capacidad para 80 personas y 1 laboratorio de material docente.

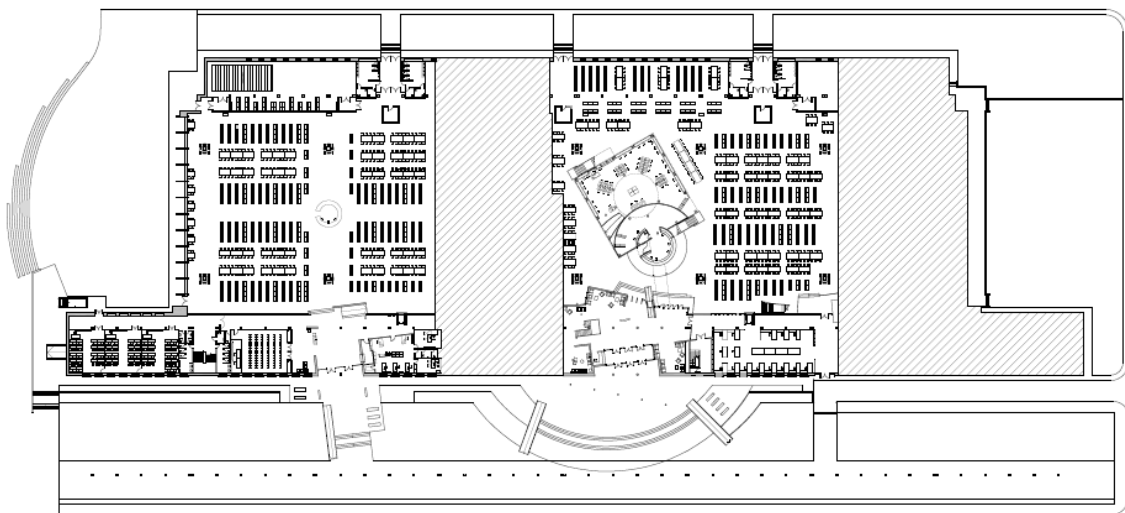
Las nuevas instalaciones incorporan equipamiento informático y multimedia, especialmente seleccionado, para facilitar las labores de aprendizaje y apoyar la innovación docente y la investigación. Así mismo, el número de ordenadores fijos de uso público se complementará con el préstamo de equipos portátiles, servicio que ya se ha puesto en funcionamiento en el curso académico 2007-2008.

Las instalaciones actuales y las nuevas quedarán separadas hasta que se unan en su conjunto, cuando finalicen las obras de la 3.<sup>a</sup> y última fase de rehabilitación de los antiguos talleres de la Universidad Laboral como edificio de Biblioteca de la Universidad. Estas obras, que comenzaron en enero de 2008, tienen prevista su ejecución en 18 meses.

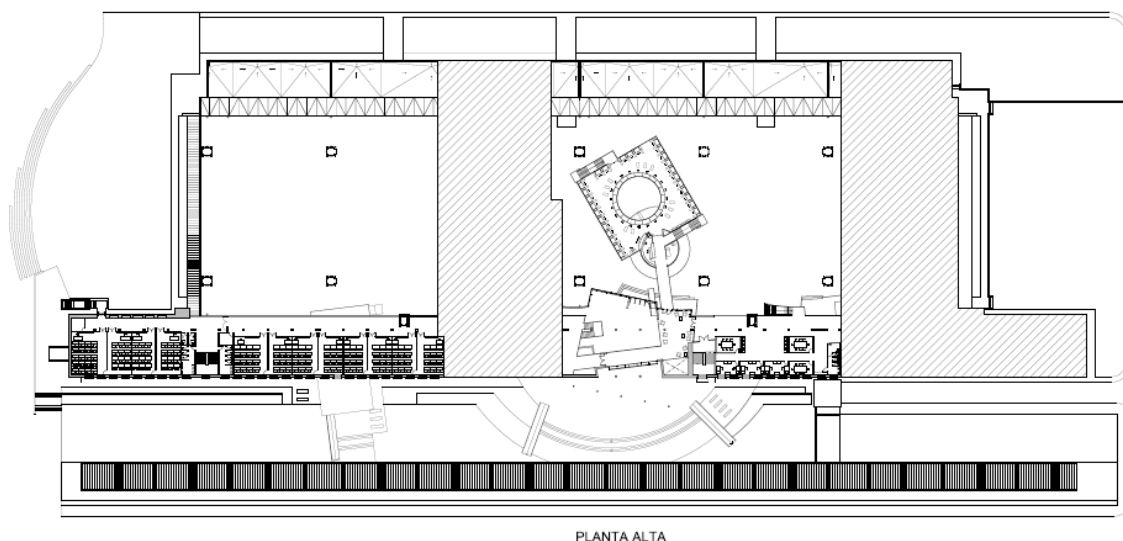
Mientras tanto, los fondos bibliográficos se distribuirán en dos zonas temáticas:

- La primera, en las nuevas instalaciones, acogerá los fondos de Obras de Referencia; Generalidades; Biblioteconomía y Documentación; Informática; Ciencias Sociales y Políticas y Trabajo Social y Servicios Sociales.
- La segunda, en las instalaciones actuales, con los fondos de Ciencias Naturales y Exactas; Filología; Literatura; Lingüística; Arte; Deporte; Geografía e Historia y albergando, además, la Hemeroteca.

Los planos siguientes muestran la distribución de los espacios de la Biblioteca para el próximo curso académico:



PLANTA BAJA



En tanto no finalicen las obras, y como consecuencia del aumento del número de usuarios potenciales, el indicador de estudiantes por puesto de lectura empeora con respecto al curso anterior y con relación a la media de la Red de Bibliotecas Universitarias Españolas (REBIUN). El indicador de metros construidos por usuario se mantiene, y el de estudiantes por ordenadores de uso público mejora, gracias a la introducción del nuevo servicio de préstamo de ordenadores portátiles. Por otra parte, la mejora continua de la conexión WiFi ha propiciado que cada vez más estudiantes puedan trabajar desde la Biblioteca con sus portátiles, conectándose a la Red.

En el siguiente cuadro se muestra la evolución de estos indicadores, incluyendo la previsión para el 2008, una vez abiertas al público las nuevas instalaciones:

Indicadores	2005	2006	2007	Media REBIUN	Previsión UPO
				2006	2008
Metros cuadrados construidos por usuario	0,50	0,44	0,46	0,62	0,82
Estudiantes por puestos de lectura	13,22	15,00	18,80	12,40	11,00
Estudiantes/PCs de uso público	134,20	151,60	120,00	141,00	70,00

## Recursos de información

La colección de recursos de información de la Biblioteca está formada en la actualidad por 293.518 monografías (64,77% electrónicas); 19.013 publicaciones periódicas (94,5% electrónicas); 72 bases de datos en línea; 404.482 documentos electrónicos (actas, patentes, fragmentos de obras, etc...) y 11.482 documentos audiovisuales en distintos soportes (mapas, DVDs, fotografías, etc.).

La Biblioteca Digital representa más de dos tercios de la colección a la que se puede acceder de forma remota, las 24 horas del día.

La evolución de los fondos puede verse en la siguiente tabla:

Curso	Monografías	Revistas
2006/2007	221.863	20.581
2007/2008	293.518	19.013

Durante el presente curso académico, los fondos de la colección en formato electrónico se han enriquecido con la incorporación de nuevos recursos contratados por la Biblioteca, entre los que destacan iConoce; Mementix; la Enciclopedia Britannica-Salvat Online; DanteWeb; las bases de datos de la OECD (Organization for Economic Co-operation and Development) y los World Development Indicators del Banco Mundial. Además, a través del CBUA se ha contratado el acceso a más de 4.000 libros electrónicos de distintas materias de la editorial Elsevier, disponibles en el portal ScienceDirect.

Todos los nuevos recursos contratados se han incluido en el Catálogo de la Biblioteca y en la página web de Recursos Electrónicos, junto con las guías de uso de los mismos, para facilitar al usuario su localización y uso.

También, durante este curso, con el fin de que los usuarios pudieran valorar su interés con vistas a una posible contratación, se han establecido periodos de prueba para distintos portales de recursos en línea (Ambientum; Best of Biz; BiOne; Global Market Information Database; The New Palgrave Dictionary of Economics...).

La información relativa al uso de los recursos electrónicos de información se detalla más adelante, en el apartado de Servicios.

### PERSONAL

Durante el curso 2007-2008, la plantilla se ha ampliado con la incorporación de 4 Técnicos Auxiliares de Biblioteca, con lo que en la actualidad se compone de 31 miembros. El aumento del número de TAB está relacionado con la ampliación de la Biblioteca y la necesidad de atender provisionalmente dos puntos de servicio.

La Biblioteca sigue avanzando en la estructuración y estabilidad de su plantilla. Por una parte, se han convocado los concursos correspondientes a las dos coordinaciones recogidas en la RPT 2007 (Coordinador de Gestión de la Colección y Automatización y Coordinador de Servicios de Apoyo al Aprendizaje y la Investigación) y, a su resolución, está prevista la convocatoria de tres puestos de responsable (Responsable de Selección y Adquisición; Responsable de Normalización y Proceso Técnico y Responsable de Información y Formación de Usuarios). Por otro lado, también está prevista la convocatoria de oposiciones de Ayudantes de Bibliotecas, Archivos y Museos.

A lo largo este curso académico, además de los cursos generales de ofimática, el personal de la Biblioteca ha recibido formación presencial y/o virtual para la mejora de sus competencias profesionales en el desarrollo de su actividad. La relación detallada de los cursos especializados a los que ha asistido personal de la Biblioteca es la siguiente:

- Cómo Implementar y Mantener un Sistema de Gestión de la Calidad en Biblioteca. 2.<sup>a</sup> parte
- Seminarios de Formación en la Versión 6.0 de WebCT
- Gestión de la Calidad en la Administración y los Servicios Universitarios
- Curso de Tutorización de Acciones Formativas a través de Internet
- Formación de Bibliotecarios para QuestionPoint
- Taller de Gestión y Mejora de la Calidad
- Curso de Formación sobre Portales Corporativos en OpenCMS

También, personal de la Biblioteca ha recibido formación en las siguientes jornadas organizadas por el CBUA: SciFinder Acholar; OvidSP y Aranzadi-Westlaw.

La Biblioteca ha estado, además, presente en las siguientes jornadas profesionales:

- VII Workshop REBIUN sobre proyectos digitales: La Estrategia Digital: ¿Hacia Dónde?. Universidad Nacional de Educación a Distancia (UNED). Madrid. 18-19 de octubre de 2007.
- VI Asamblea del Grupo Español de Usuarios de Innopac (GEUIN). Madrid. 31 de marzo de 2008.
- La Ecología de los Repositorios Institucionales. Gijón. 12-14 de diciembre de 2007.
- Jornadas Conjuntas de las Comisiones Sectoriales de CRUE: REBIUN y TIC. Valencia. 4-5 de marzo de 2008.
- I Jornada de Trabajo RECOLECTA. Madrid. 25 de abril de 2008.
- VI Jornadas CRAI: Las Competencias en Información en las Nuevas Enseñanzas Universitarias. Pamplona. 12-13 de mayo de 2008.
- Reunión de usuarios de GTBIB-SOD. Valencia. 9 de junio de 2008.
- I Jornadas Universitarias de Calidad y Bibliotecas. Huesca. 23-26 de junio de 2008.

Además, se ha incorporado un Ayudante de Biblioteca, contratado por la Fundación Forja XXI y, como en años anteriores, se cuenta con 6 becarios de formación de personal bibliotecario que disfrutan de un plan de formación tutelado enfocado al conocimiento de las herramientas de trabajo y al funcionamiento de los servicios.

### **ALIANZAS**

Dentro de la participación en el Consorcio de Bibliotecas Universitarias de Andalucía (CBUA), se ha continuado gestionando la página web y el espacio virtual de trabajo, que permite que gran parte de las tareas realizadas por los diferentes grupos pueda hacerse de forma remota. Además, la Biblioteca participa activamente en los proyectos consorciados, así, desde el Grupo de Recursos Electrónicos se han organizado sesiones de formación tanto para administradores como para usuarios finales (SciFinder ; Acholar; Aranzadi-Westlaw; OvidSP...).

En lo referente a la cooperación nacional, por segundo año consecutivo, la Biblioteca participa, junto con las de las Universidades de Valencia; Oberta; Politécnica de Cataluña; UNED; Salamanca y Murcia, en el grupo de trabajo de la Línea 2 del II Plan Estratégico de REBIUN, que se ocupa de la investigación y cuyo objetivo es orientar a las bibliotecas universitarias en los nuevos retos del Espacio Europeo de Investigación (EEI) y los nuevos procesos de creación y difusión de la ciencia. Los resultados de este grupo se presentan en la Asamblea General de REBIUN para su consideración por parte de todas las bibliotecas universitarias españolas.

Uno de los proyectos más importantes en los que ha trabajado el grupo de la Línea 2 es la puesta en funcionamiento de RECOLECTA, una iniciativa conjunta de la REBIUN y la Fundación Española para la Ciencia y la Tecnología (FECyT) que tiene como objetivo principal promover la publicación en acceso abierto de los trabajos de investigación que se desarrollan en las distintas instituciones académicas españolas y facilitar su uso y visibilidad.

Este grupo es también responsable de la organización del Workshop sobre proyectos digitales que cada año presenta las novedades en el terreno de las bibliotecas digitales.

La Biblioteca participa también en el Grupo Español de Usuarios de Innopac (GEUIN), que es el software de gestión bibliotecaria utilizado en la Universidad. En julio de 2007, la Biblioteca asumió la vicepresidencia de este grupo de usuarios y organizó, junto con la Universidad Complutense de Madrid (Presidencia) y la Universidad de Navarra (Secretaría), la Asamblea Anual que tuvo lugar en Madrid el día 31 de marzo.

En el mes de noviembre se firmó el Convenio de Colaboración con la Universidad de la Rioja para participar en el proyecto Dialnet, respaldado por CRUE y REBIUN. La colaboración de las 20 universidades españolas que ya participan en el proyecto, tiene como objetivo la difusión de la producción científica en español. La incorporación a Dialnet ha permitido a los usuarios el acceso a los sumarios de 4.686 títulos de revistas y más de 1.523.400 de documentos, utilizando toda una serie de servicios complementarios que se detallan en el apartado de Automatización y Proceso Técnico.

Por último, señalar que la Biblioteca ha cedido, como en años anteriores, sus instalaciones para la realización de exposiciones de interés para la comunidad universitaria. Durante el curso 2007-2008 se han celebrado las siguientes:



- Ciencias de la Tierra en la Universidad Pablo de Olavide. Celebrada en el contexto de la Semana de la Ciencia de la Universidad Pablo de Olavide. Organizada desde el Dpto. de Sistemas Físicos, Químicos y Naturales, con la colaboración de la OTRI. 12-16 de noviembre de 2007.
- ¿Estás implicado?. Sobre Concienciación en Conservación Forestal. Organizada por el Aula de Desarrollo Sostenible. 3-7 de diciembre de 2007.
- Las Caras Invisibles del Agua. Organizada por Solidaridad Internacional Andalucía, el Vicerrectorado de Participación Social y la Unidad de Promoción Social y Cultural. 28 de enero-5 de febrero de 2008.
- Clarity, sobre cambio climático. Organizada por la Consejería de Medio Ambiente, de la Junta de Andalucía. 23-30 de abril de 2008.
- Todos con Anantapur, organizada por la Fundación Vicente Ferrer, con la colaboración de la Unidad de Promoción Social y Cultural. 6-20 de mayo de 2008.

### PROCESOS

#### Administración del Sistema y Proceso Técnico

Las acciones de automatización que se han llevado a cabo en el curso 2007-2008 han tenido dos objetivos:

- La incorporación de nuevos servicios destinados a la comunidad universitaria, mediante la personalización e implementación de las herramientas web 2.0 que ofrece la nueva versión del OPAC de la Biblioteca (Webpac Pro) y que lo convierten en un "OPAC Social", y mediante la mejora de las prestaciones del software del Servicio de Préstamo Interbibliotecario.
- El rediseño del procedimiento para la gestión de la bibliografía del curso, con la puesta en funcionamiento, en colaboración con el Centro de Informática y Comunicaciones, de una nueva herramienta, BIBREC, que permitirá a los docentes mantener actualizada la bibliografía de las asignaturas que imparten y, al mismo tiempo, agilizará la adquisición de la misma.

### Nuevo Catálogo de la Biblioteca

En el mes de noviembre de 2007 entró en funcionamiento el nuevo catálogo de la Biblioteca, que ha incorporado nuevas funcionalidades adaptadas a los servicios web 2.0. y ha mejorado la personalización y la interacción con los usuarios.

Entre las novedades del Catálogo de la Biblioteca se encuentran las siguientes:

- La transformación del “Registro de Usuario” en “Mi Cuenta”, a la que se accede con las mismas claves que se utilizan para el resto de servicios personalizados de la Universidad (correo-e, aula virtual, etc.) y que ofrece:
  - Búsquedas preferidas: permite crear alertas, que se reciben por correo-e, sobre nuevo material incorporado que responda a una búsqueda previamente definida por el usuario.
  - Valoraciones: permite valorar los documentos incluidos en el Catálogo según una puntuación preestablecida.
  - Historial de préstamos: permite ver los documentos que el usuario ha tenido en préstamo.
- La ordenación de los resultados de las búsquedas en función de un ranking de relevancia y la integración de ayuda en cada uno de los índices de búsqueda, lo que facilita la recuperación de resultados pertinentes.
- La integración de la Guía de Ayuda en línea en la misma interfaz del Catálogo.
- La mejora de la presentación de registros en pantalla, mediante la reestructuración de la información de los registros bibliográficos en distintas pestañas y la posibilidad de recuperar registros similares.
- La opción de acceder a recursos relacionados con los obtenidos en los resultados de las búsquedas mediante el uso de un resolvidor de enlaces (WebBridge) que permite, además, exportar los registros al gestor de referencias bibliográficas RefWorks.

### Nueva Herramienta para la Actualización de la Bibliografía Recomendada del Curso (BIBREC)

En julio de 2007, la Biblioteca, en colaboración con el Centro de Informática y Comunicaciones, comenzó a desarrollar esta aplicación que integra todas las asignaturas impartidas por los docentes de la Universidad Pablo de Olavide con las bibliografías asociadas a éstas. Su puesta en funcionamiento permitirá a los docentes mantener actualizada la bibliografía de su asignatura en tiempo real y a la Biblioteca, conocer de forma inmediata qué nuevos títulos debe adquirir y qué cambios debe introducir en el Módulo de Bibliografías Recomendadas del Catálogo.

En el mes de marzo se configuró la interfaz web del usuario y en junio finalizó la redacción de la Guía de Uso. Tras acceder al sistema, utilizando las mismas claves que para el resto de servicios personales de la Universidad, el profesor puede seleccionar de entre sus asignaturas, la que desea actualizar.

Las modificaciones llegan directamente al Servicio de Adquisiciones de la Biblioteca que cursará, en su caso, las solicitudes de nuevos documentos a los proveedores. Esta mejora, unida a la implantación del uso de pedidos electrónicos, permitirá acortar considerablemente los tiempos para la puesta a disposición de los fondos y reducirá la carga de trabajo en los procesos de adquisición y proceso técnico.

### Actualización del Software de Préstamo Interbibliotecario

El paso a la nueva versión del software empleado por la Biblioteca para la gestión del Préstamo Interbibliotecario, GTBib-Sod, ha permitido la integración del mismo con nuevas bases de datos de recursos de información, lo que facilitará a los usuarios realizar peticiones desde las mismas.

Además, el usuario tiene acceso vía web a un histórico de incidencias por el que puede conocer la evolución de sus peticiones.

### Incorporación al Sistema Federado de Acceso Remoto a la FECYT

Con el objeto de permitir a los miembros de la comunidad universitaria acceder a la licencia nacional de Web of Knowledge, utilizando las mismas claves con las que acceden de forma remota a todos los recursos electrónicos de la Universidad, la Biblioteca ha participado en el proyecto piloto de acceso federado de la FECYT. Para ello, se ha aportado la información correspondiente a la configuración y especificaciones técnicas del sistema de acceso remoto, WAM (Web Access Management) del Sistema Integrado de Gestión Bibliotecaria Innopac/MILLENNIUM, que es el utilizado por la Biblioteca de la Universidad.

En lo que respecta al proceso técnico, se han realizado una serie de acciones encaminadas a facilitar la localización de los recursos de información aumentando la visibilidad para potenciar su uso.

Entre estas acciones destacan las siguientes:

- Cargas de Registros de Recursos Electrónicos de Información y Normalización. Se han integrado en el Catálogo de la Biblioteca y normalizado los registros bibliográficos correspondientes a las siguientes plataformas y bases de datos: e-Libro (40.000 registros); ScienceDirect e-books (3.963 registros) e Informaworld (989 registros), realizándose, además, actualizaciones en Business Source Complete y JSTOR.
- Participación en Dialnet. Durante el presente curso académico la Biblioteca ha comenzado su colaboración en el proyecto Dialnet, portal de difusión de la producción científica hispana de carácter multidisciplinar. La participación en este proyecto supone para la Biblioteca el vaciado de los sumarios de 16 títulos de publicaciones periódicas y de sus fondos retrospectivos. Para su puesta en funcionamiento se han realizado las siguientes acciones:
  - Selección del listado de los títulos de cuyo mantenimiento se encarga la Universidad.
  - Formación del personal encargado de la administración y de la introducción de datos.
  - Personalización de la interfaz de la plataforma.
  - Difusión del portal entre la comunidad universitaria.

A raíz de la participación de la Biblioteca en este proyecto, los miembros de la comunidad universitaria, además de acceder a un portal personalizado, pueden disponer de servicios bibliográficos y documentales de valor añadido, tales como: realización de búsquedas avanzadas; selección de artículos a partir de las búsquedas; exportación de los documentos seleccionados en las búsquedas a RefWorks y/o envío a su cuenta de correo electrónico; información de la disponibilidad de los documentos en la Biblioteca y acceso al Servicio de Préstamo Interbibliotecario.

### Otras Acciones de Proceso Técnico

Además de la integración masiva de recursos electrónicos en el Catálogo y las labores realizadas para Dialnet, se ha normalizado la incorporación de registros de patentes y tesis y actualizado los registros catalográficos de las bases de datos al pasar de servidores locales a estar disponibles vía web.

Como todos los años, la Biblioteca continua con su contribución al Catálogo Colectivo de REBIUN enviando sus registros bibliográficos periódicamente.

### **Adquisiciones y Suscripciones**

Durante el ejercicio económico 2007, la Biblioteca gestionó 7.364 pedidos de monografías y materiales audiovisuales y 1.298 donaciones. Los resultados obtenidos son los siguientes:

<b>Pedidos de monografías y materiales especiales</b>			
<b>Solicitados</b>	<b>Recibidos</b>	<b>Cancelados</b>	<b>Pendientes</b>
7.364	6.209	792	363

Además, durante el curso 2007-2008, se han recibido las bibliografías de 587 asignaturas de las que se han adquirido todos los títulos recomendados e incluidos en el Módulo de Bibliografías Recomendadas, para su consulta por asignatura y profesor.

A lo largo del curso se ha consolidado la utilización de los pedidos electrónicos y se continúa trabajando en la extensión de este sistema, con distintos proveedores habituales.

Por otro lado, desde principios de este año, se ha modificado la forma en la que los usuarios reciben la información relativa a las novedades incorporadas en el Catálogo de la Biblioteca, que pueden consultarse en línea en cualquier momento.

Con respecto a las suscripciones de publicaciones periódicas, durante el curso 2007-2008 se han gestionado un total de 780 títulos, 45 de los cuales son nuevas incorporaciones. De estas 780 publicaciones, 504 son títulos que se reciben en papel, 103 son revistas electrónicas y de los restantes 173 títulos se dispone de ambas versiones.

Es importante señalar que la contratación de estas publicaciones se ha realizado mediante concursos públicos de suministro, uno para las revistas españolas y otro para las extranjeras. La adjudicación de estos concursos ha supuesto, no sólo un ahorro económico, sino también la incorporación de una serie de servicios de valor añadido como, por ejemplo, el control de la recepción y la realización de reclamaciones por parte del proveedor o la obtención de las etiquetas SISAC (Secure Identity Services Accreditation Corporation) que agilizan la incorporación de los números recibidos al Catálogo de la Biblioteca.

Los datos relativos a la suscripción de plataformas de revistas y bases de datos ya han sido detallados en el apartado Recursos de Información.

### **SERVICIOS**

#### **Consulta en sala**

Durante este curso, la Biblioteca ha recibido 602.526 visitas, lo que supone un 24,5% más que el curso anterior. La media de visitas diarias es de 2.114, aunque varía notablemente según el periodo del curso académico.

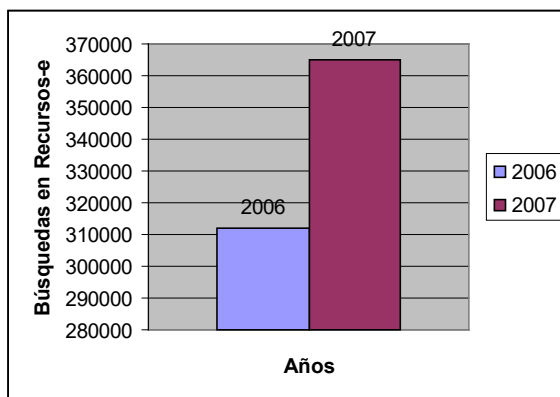
Desde octubre de 2007 se ha comenzado a medir la consulta que se hace de la colección impresa en la sala de lectura. Los primeros datos obtenidos indican que se realiza una media de 3.000 consultas mensuales. Como en el caso de las visitas a la Biblioteca, los datos oscilan considerablemente en las distintas épocas del año.

En el segundo cuatrimestre, y respondiendo a las demandas de los usuarios, la Biblioteca, en colaboración con el Área de Asuntos Generales, ha establecido nuevos procedimientos en materia de vigilancia y seguridad que han mejorado considerablemente el orden y el silencio en la sala de lectura, así como la utilización de instalaciones y equipamientos.

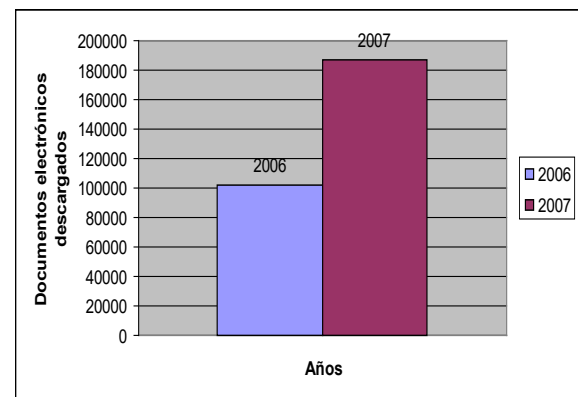
## Consulta en línea

En relación con la consulta en línea, un año más ha aumentado el número de búsquedas en recursos electrónicos de información y la descarga de documentos. También han aumentado las consultas a la página web y al Catálogo de la Biblioteca.

Durante el año 2007 se han realizado 364.764 consultas a bases de datos y se han descargado un total de 186.716 artículos de revistas. Además, se han realizado 422.566 consultas al Catálogo y 746.974 a la página web de la Biblioteca.



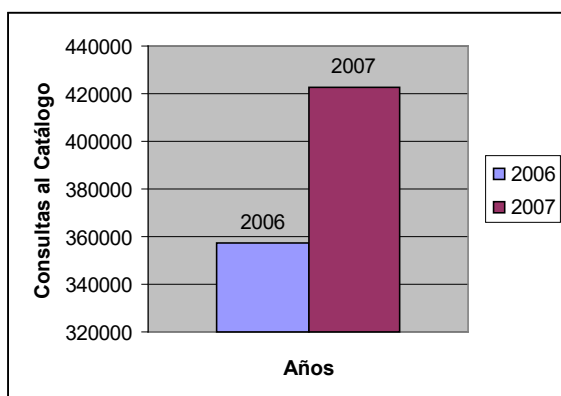
**Búsquedas en Recursos Electrónicos**



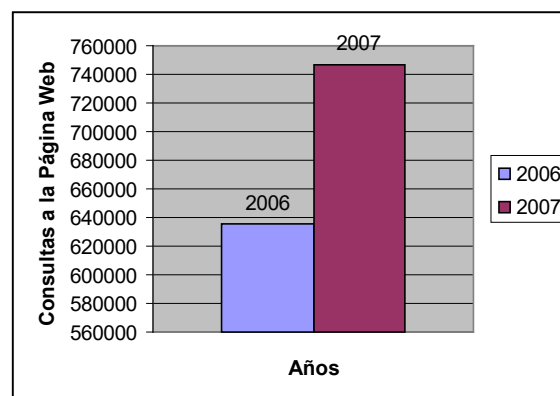
**Documentos Electrónicos Descargados**

Tal y como se ha indicado anteriormente, el Catálogo en Línea de la Biblioteca se ha transformado para facilitar las búsquedas de información en recursos electrónicos y para incorporar herramientas de la Web 2.0. También se ha rediseñado la interfaz para hacerla más atractiva e intuitiva.

Por su parte, la página web está actualmente en proceso de migración a un gestor de contenidos que agilizará la introducción de la información y la actualización de la misma. Mientras esto ocurre, se han creado nuevas herramientas y páginas web (A-Z, Preguntas Frecuentes...) que facilitan el acceso a los recursos y servicios. Además, se han diseñado nuevas guías de uso de recursos de información. Todas estas acciones pueden justificar el aumento de los accesos al portal web de la Biblioteca que aparece reflejado en los siguientes gráficos:



**Consultas al Catálogo**



**Consultas a la Página Web**

## Préstamo a Domicilio

Siguiendo la tendencia iniciada el curso anterior, las transacciones de préstamo han aumentado considerablemente (21%), muy por encima del crecimiento de los usuarios potenciales (2%) y en un porcentaje muy similar al aumento del número de visitas (24,5%).

En el cuadro siguiente puede observarse la evolución de las transacciones de préstamo a domicilio:

Curso	Préstamos	Devoluciones	Renovaciones	Reservas	Reclamaciones	TOTAL
2006/07	63.329	61.348	91.639	3.723	47	220.086
2007/08	73.249	72.045	118.314	4.110	36	267.754



La media de préstamos y renovaciones por usuario es de 11,8. Se mantiene con respecto al curso anterior y está más de 3 puntos por encima de la media de REBIUN, que es de 7,69. La media diaria de préstamos/renovaciones es de 588, aunque el número de transacciones está muy desigualmente repartido a lo largo del curso.

Por su parte, las renovaciones de documentos han aumentado un 17,4% y las reservas, un 10%, siendo cada vez mayor el número de usuarios que las realizan a través de Internet.

Atendiendo a los distintos tipos de usuario, los datos relativos a las transacciones de préstamo son los siguientes:

Tipo de usuario	Préstamos	%	Media préstamo por usuario	Variación de la media con respecto al curso anterior
Alumnos de primer ciclo	38.601 (+)	52,4% (-)	5,8	+0,31
Alumnos de segundo ciclo	16.150 (+)	21,9% (+)		
Alumnos de tercer ciclo	2.768 (+)	3,8% (-)	4,5	+0,47
Becarios de formación	171 (-)	0,2% (-)	7,7	-15,39
Becarios/colab. investigación	640 (+)	0,9% (+)	12,8	+2,3
Becarios/colab. docencia	380 (-)	0,5% (-)	21,1	-9,3
Docentes	11.786 (+)	16,1% (+)	11,6	+ 2,6
PAS	1.468 (-)	2% (-)	3,7	- 1,1
Usuarios externos	119 (-)	0,2% (=)	2,3	- 4,1
Grupos de investigación	241 (+)	0,3% (+)	16	+ 6
Alumnos de títulos propios	340 (-)	0,5% (-)	0,7	- 0,3
Préstamo Interbibliotecario	113 (=)	0,2% (=)	(sólo monografías originales)	
Antiguos alumnos	105 (-)	0,1% (-)	0,09	- 0,06

Unidades Administración	430 (+)	0,6% (+)	20,4	+11,9
Grupos de prácticas	275(+)	0,4%(=)	30,5	+7,05
Otros	66	0,0%	-	-
<b>MEDIA GLOBAL</b>			5,9	+ 0,9

Con respecto a los tipos de material, las transacciones de préstamo se reparten de la siguiente forma:

Tipo de documento	Préstamos	%
Monografías	33.381 (+)	45,1 % (+)
Manuales	33.802 (+)	45,8 % (-)
Material docente	461 (-)	0,6 % (-)
Grabaciones cinematográficas y/o musicales	5.016 (+)	6,8 % (-)
Revistas (préstamo por horas a PDI)	76 (+)	0,1 % (=)
Ordenadores portátiles	994	1,3 %
Otros	160	0,2 %

Es importante señalar que la proporción del préstamo de monografías (bibliografías de asignaturas y fondos orientados a la especialización e investigación) ha aumentado en 5 puntos respecto al año anterior, mientras que ha disminuido en 4,1 puntos la proporción del préstamo de manuales.

En lo que respecta a las mejoras técnicas, además de las relativas a los cambios en el registro de usuario ("Mi Cuenta"), se ha instalado el programa Millennium Offline, que permite el mantenimiento del sistema de préstamo en caso de caída de la red.

### **Préstamo Interbibliotecario**

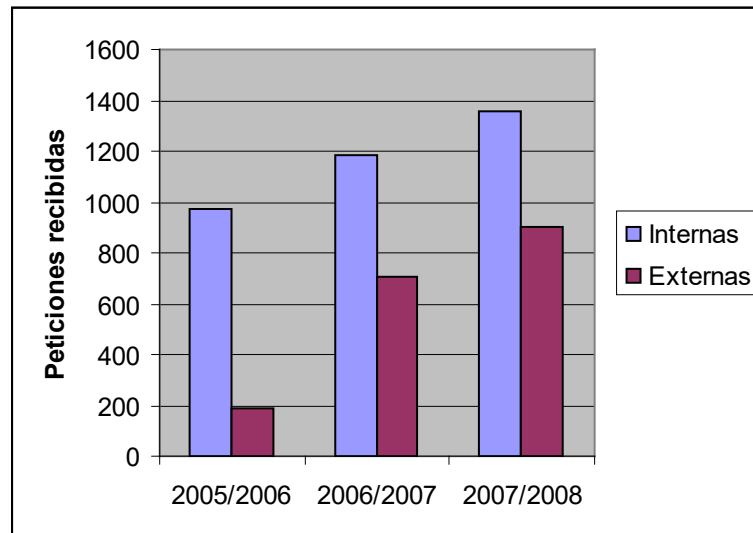
Durante el curso 2007-2008, el Servicio de Préstamo Interbibliotecario ha recibido un total de 1.360 solicitudes de documentos por parte de los usuarios de la Universidad (14,5% más que el curso anterior). Del total de solicitudes recibidas, 1.051 fueron respondidas positivamente, mientras que el 10,58 % restante no fue resuelto satisfactoriamente, bien por la imposibilidad de localizar los documentos solicitados con los datos aportados o por tratarse de documentos con restricciones de préstamo.

Con respecto a las bibliotecas suministradoras, el 70,5% de las solicitudes fueron atendidas por algún centro de la Red de Bibliotecas Universitarias (REBIUN), con el consecuente ahorro de costes por petición; el 28,5% restante fueron solicitadas a otras bibliotecas españolas y a bibliotecas extranjeras. Se ha continuado reforzando la cooperación con la Staatsbibliothek zu Berlin; la Bibliothèque Nationale du Canada y la Bibliothèque Nationale et Universitaire de Strasbourg y se ampliado la red de relaciones de cooperación con el Servicio Alemán de Cooperación Interbibliotecaria SUBITO; la Biblioteca Nazionale Centrale Firenzea; Tel-Aviv University Library, etc...

Continúa aumentando la tramitación de solicitudes de forma electrónica para agilizar el procedimiento y reducir el tiempo de respuesta. En el caso de los artículos de revista (el 61,36% de las peticiones), cada vez son más los documentos que también se reciben en este formato a través del correo electrónico (29,38%) o por medio del programa GTBib-SOD (2,79%).

Las peticiones externas también han aumentado. Se han recibido un total de 901 solicitudes (28,3% más que el curso anterior), de las cuales, 703 han tenido una respuesta positiva. La demanda principal proviene de bibliotecas REBIUN, pero cada vez más se incorporan instituciones públicas y privadas ajenas a las universidades, como el Gobierno Vasco; el Instituto Nacional de Tecnología Agraria y Alimentaria o el Hospital Severo Ochoa. Desde el punto de vista internacional, recibimos peticiones, entre otras, de la University Library in Bratislava; Universidade Católica Portuguesa; Deutsche Zentralbibliothek für Medizin; Delft University of Technology...

La evolución del número de peticiones tanto internas como externas a lo largo de los tres últimos cursos puede observarse en el siguiente gráfico:



El importante aumento de las peticiones externas puede explicarse tanto por el desarrollo de la colección como por la implementación del nuevo sistema de gestión del préstamo que ha permitido mejorar los tiempos de respuesta.

### Información Bibliográfica y Formación de Usuarios

Durante el presente curso académico ha comenzado la implementación del programa QuestionPoint de OCLC, que será el que dé soporte al futuro servicio de referencia virtual "Pregunta al Bibliotecario". Para su puesta en funcionamiento se han creado dos nuevas secciones en la página web de la Biblioteca: el índice A-Z y las Preguntas Frecuentes, que servirán de base para responder a las cuestiones planteadas por los usuarios de forma más habitual. También se ha estado trabajando en la configuración de los formularios de consulta, tanto para la comunicación vía correo electrónico como para el chat. El personal ha recibido una primera formación sobre el uso del software que dará soporte al servicio.

Hasta que el servicio entre en funcionamiento, la información bibliográfica se continuará ofreciendo de forma presencial, por teléfono y a través de la lista de correo-e <[infobib@upo.es](mailto:infobib@upo.es)> creada el pasado año para centralizar las consultas de los usuarios a través de Internet.

En lo que respecta a formación de usuarios, a comienzos del curso académico la Biblioteca participó en el Programa de Bienvenida a los estudiantes de nuevo ingreso. Se realizaron 35 sesiones informativas a las que asistieron un total de 533 estudiantes de nuevo ingreso y 5 sesiones adicionales para 83 estudiantes del Programa Erasmus. El propósito de estas sesiones es el de facilitar a los estudiantes los datos fundamentales sobre el funcionamiento de la Biblioteca, sus recursos y servicios. En el mes de octubre se recibió la visita de 12 estudiantes del Programa Séneca.

Para mejorar las visitas a la Biblioteca, que se realizan a lo largo del curso académico (Jornadas de Puertas Abiertas, Aula de Mayores, etc...) se ha impartido un breve módulo de formación a 80 estudiantes que participan en el Programa Lazarillo, en el que se les explica el funcionamiento de la Biblioteca, sus recursos y sus servicios, para que tengan los conocimientos necesarios sobre la misma y puedan transmitirlos a los grupos a los que acompañan.

Con respecto a los estudiantes de postgrado, la Biblioteca ha vuelto a colaborar por tercer año consecutivo con el Máster de Investigación en Dirección y Administración de Empresas. Además, ha participado en dos nuevos programas de doctorado ( 3.ª edición de Derecho de las Nuevas Tecnologías y en la 4.ª edición de Investigaciones Feministas: Perspectiva Feminista de la Creación del Pensamiento Científico y Construcción de la Sociedad).

Finalmente, se han ofertado e impartido los siguientes cursos especializados dirigidos al Personal Docente e Investigador en el uso de los recursos de información y servicios bibliotecarios:

- Recursos electrónicos de información para Trabajo Social.
- Cursos interactivos sobre la nueva Web of Knowledge.
- Curso de formación de SciFinder Acholar.
- Curso de formación de las revistas de IEL-IEEE.
- Curso de formación de la bases de datos Aranzadi-Westlaw.

Además, la Biblioteca colabora junto con el Centro de Informática y Comunicaciones en los distintos Proyectos de Virtualización de Asignaturas desde el Servicio de Apoyo a la Innovación Docente, proporcionando principalmente ayuda en la búsqueda y utilización de recursos de información y asesoramiento en materia de propiedad intelectual y derechos de autor.

### **Repositorio Institucional**

Durante el curso 2007-2008, la Biblioteca ha continuado recopilando en el Subcatálogo de Producción Científica los resultados de la investigación realizada desde la Universidad, como paso previo a la constitución de un Repositorio Institucional. En la actualidad, el subcatálogo contiene 1.376 documentos (329 monografías; 838 artículos de revistas; 202 tesis y 7 publicaciones seriadas).

Al mismo tiempo, la Biblioteca continúa participando en el repositorio temático RePEc (Research Papers in Economics) <<http://repec.org>> en el que mantiene los archivos de tres series:

- Working papers, del Departamento de Economía.
- Working papers, del Departamento de Dirección de Empresas.
- Revista de Métodos Cuantitativos para la Economía y la Empresa.

Esta última serie se creó durante el presente curso académico y su objetivo es incrementar la visibilidad de la Revista de Métodos Cuantitativos para la Economía y la Empresa desde este repositorio internacional. Además de su indexación en RePEc, la revista se ha incluido en Scopus y Dialnet, para incrementar su impacto. También, con la misma finalidad, se ha incluido en Dialnet las revistas Rómula y Atrio, editadas igualmente por la Universidad Pablo de Olavide.

### **La Evaluación de la Calidad de los Servicios**

La Biblioteca, al igual que el resto de los servicios de la Universidad, está trabajando en el desarrollo de un sistema de gestión de la calidad, en el que participa todo el personal, y cuyo objetivo es tratar de satisfacer las necesidades y expectativas de la comunidad universitaria y de la sociedad en general, en relación al uso y aplicación de recursos de información. Las principales líneas en las que se ha trabajado son:

- Establecer una política basada en la gestión por procesos para la obtención de resultados eficientes. Las acciones que se han realizado a lo largo de este curso han sido: establecer y definir los procesos claves; elaborar el mapa de procesos; definir un sistema de indicadores y elaborar el Plan Operativo de la Biblioteca (2008-2010).

- Promover la implicación y participación del personal para la mejora continua. Para ello se ha definido la estructura del Sistema de Calidad de la Biblioteca (Dirección, Responsable de Calidad y Planificación, Comisión de Calidad, Grupos de Mejora, etc...) que ha permitido la participación del 100% de la plantilla. Otras actuaciones que se han realizado han sido: colaborar en el mapa de competencias de la Universidad y participar en el Grupo de Trabajo del CBUA sobre competencias específicas de bibliotecas.
- Favorecer la comunicación entre el personal bibliotecario. Para ello, la Biblioteca ha elaborado un Plan de Comunicación Interna que se adaptará al futuro Plan de Comunicación de la Universidad.