



*Actuaciones Estratégicas e Innovación*

## **BIBLIOTECA/CRAI**

Muchas de las iniciativas que la Biblioteca/CRAI ha llevado a cabo en el curso 2014-2015 han estado centradas en el apoyo a la actividad investigadora. Junto con el resto de las bibliotecas universitarias de Andalucía integrantes del CBUA, se ha abordado un proyecto a gran escala para asignar un identificador único, ORCID, a todos los investigadores de las Universidades, cuyo objetivo principal es dar una mayor visibilidad al trabajo de los mismos y a su institución de referencia. Con un objetivo similar se ha puesto en marcha un portal de Congresos, Jornadas y Seminarios institucional para la gestión integral de este tipo de eventos en la UPO.

Para fomentar la comunicación entre los investigadores y el intercambio de publicaciones, la Biblioteca se ha hecho miembro institucional de Mendeley, algo más que un gestor de referencias bibliográficas. Y para facilitar el acceso a los recursos de investigación, sobre la base de acuerdos con otras instituciones, el préstamo interbibliotecario es ahora gratuito. Todo ello sin descuidar otras áreas de atención a los investigadores e investigadoras de la UPO, como las relativas a las convocatorias de acreditación y sexenios, la formación del PDI o la información bibliográfica.

El apoyo a la docencia y el aprendizaje también se ha beneficiado de dos importantes novedades: la puesta en marcha de un descubridor, Eureka, que permite recuperar de forma integrada la información seleccionada por la Biblioteca y la entrada en servicio de una nueva herramienta antiplagio, Turnitin Ephorus, para fomentar la honestidad académica en la comunidad universitaria.

## **PRESUPUESTO**

El presupuesto asignado a la Biblioteca en el ejercicio económico 2014 y su ejecución se distribuye de la siguiente forma:



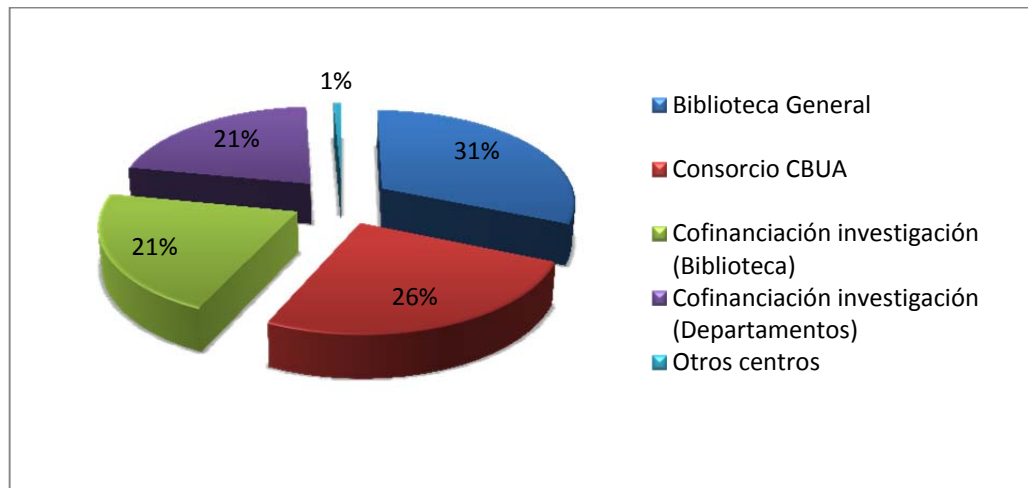
	Crédito inicial	Crédito modificado	Ejecutado
Material de oficina ordinario no inventariable	17.243,00 €		6.018,76 €
Prensa, revistas, libros y otras publicaciones	208.000,00 €	261.505,45 €	245.334,66 €
Mantenimiento arcos de seguridad	5.010,00 €		4.843,31 €
Mantenimiento de sistema RFID	13.250,00 €		12.671,78 €
Cofinanciación adquisición fondos investigación	219.815,00 €	166.309,55 €	166.309,55 €
<b>TOTAL CAP. II</b>	<b>463.318,00 €</b>		<b>435.178,06 €</b>
Becas y ayudas propias	47.160,00 €		35.774,00 €
Consortio de Bibliotecas (CBUA)	200.720,00 €		200.720,00 €
<b>TOTAL CAP. IV</b>	<b>247.880,00 €</b>		<b>236.494,00 €</b>
Sistemas para procesos de información	3.000,00 €		2.752,36 €
<b>TOTAL CAP. VI</b>	<b>3.000,00 €</b>		<b>2.752,36 €</b>
<b>TOTAL CENTRO DE GASTO</b>	<b>714.198,00 €</b>		<b>674.424,42 €</b>

A las partidas destinadas a la adquisición y/o suscripción de recursos de información (prensa, revistas, libros y otras publicaciones, cofinanciación adquisición fondos investigación y CBUA) hay que sumar las cantidades dedicadas por los Departamentos a la cofinanciación y las empleadas por otros centros de gasto, como proyectos de investigación. En total, la Universidad Pablo de Olavide ha invertido 784.276.34 € en la compra de recursos de información.

Biblioteca General (Prensa, revistas, libros y otras publicaciones)	245.334,66 €
Consortio de Bibliotecas CBUA	200.720,00 €
Cofinanciación investigación (Biblioteca)	166.309,55 €
Cofinanciación investigación (Departamentos)	166.309,55 €
Otros centros	5.602,58 €
<b>TOTAL</b>	<b>784.276.34 €</b>



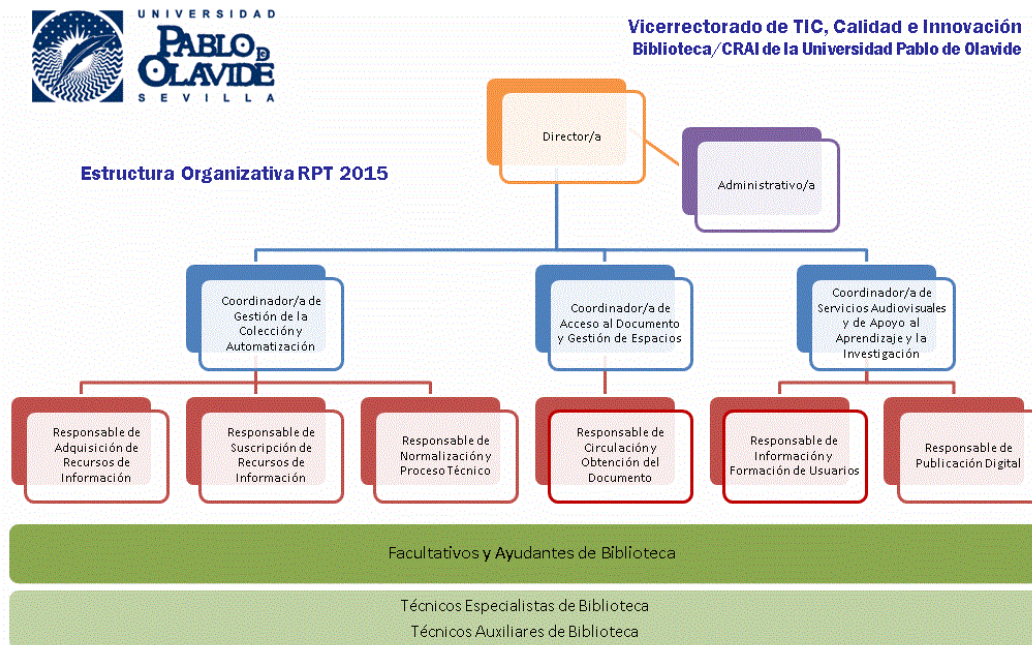
Porcentualmente, el reparto del gasto es el que muestra el siguiente gráfico:



Aunque el porcentaje del CBUA representa sólo un 26% de las cantidades destinadas al mantenimiento de la colección de la Biblioteca, la adquisición consorciada da acceso a los principales recursos –y los más costosos– de información a través de la contratación de licencias conjuntas (ScienceDirect, Springer, Wiley, Aranzadi, etc...).

## PERSONAL

Para la realización de sus funciones, la Biblioteca cuenta en la RPT de 2015 con 33 efectivos. Tras la resolución este curso académico de la convocatoria de las plazas de Responsable de Información y Formación de Usuarios y Responsable de Circulación y Obtención del Documento, la estructura organizativa de la Biblioteca/CRAI queda como sigue:



En lo referente a la formación del personal, distintos miembros de la Biblioteca han asistido a cursos de formación especializada, tales como *Introducción a Resource Description and Access (RDA): marco conceptual, estructura e implementación*, *La Biblioteca Universitaria en la web social o Social Media y gestión de contenidos digitales*. El personal también ha participado en actividades formativas de recursos de información (Aranzadi, Scopus...) y herramientas de gestión (ORCID, Mendeley). A estos cursos hay que sumar la asistencia a diferentes cursos de ofimática (Word, Access y Excel).

La Biblioteca ha estado presente, además, en las siguientes jornadas profesionales:

- XIII Workshop REBIUN "Los libros electrónicos en las bibliotecas". Zamora, 2 y 3 de octubre de 2014.
- XXII Asamblea REBIUN. Madrid, 5-7 de noviembre de 2014.
- ORCID Seminario Técnico. Madrid, 27 de enero de 2015.
- XIII Asamblea de GEUIN. Jaén, 9 y 10 de marzo de 2015.
- XIV Workshop REBIUN de Proyectos Digitales y VI Jornadas de OS-Repositorios. Córdoba, 11-13 de marzo de 2015.
- eLEARNIA: 1<sup>er</sup>. Encuentro de Tecnologías Emergentes en eLearning. Sevilla, 26 de marzo de 2015.

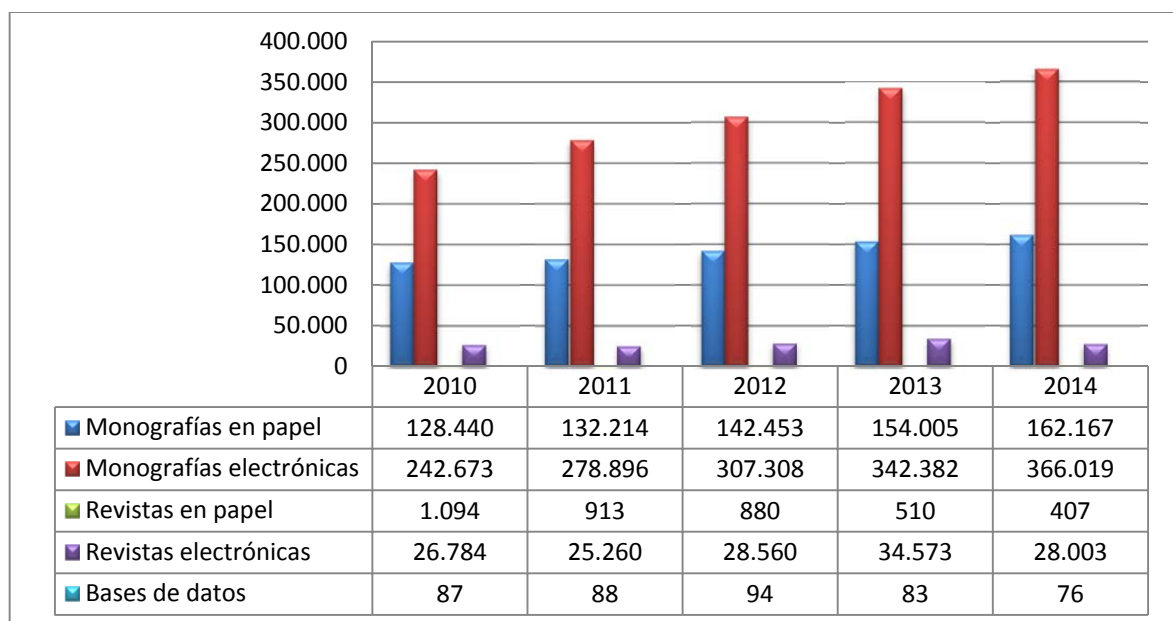


- 5.ª Conferencia internacional sobre revistas de Ciencias Sociales y Humanidades. Murcia, 7 y 8 de mayo de 2015.
- EBSCO “Learn & Lunch” sobre ebooks y métricas alternativas. Sevilla, 12 de mayo de 2015.
- ProQuest “Summon User Day”. Madrid, 26 de mayo de 2015.
- V Seminario EC3: Indicadores bibliométricos y evaluación científica. Granada, 11 y 12 de junio de 2015.

## RECURSOS DE INFORMACIÓN

### Adquisiciones y Suscripciones

La colección de recursos de información de la Biblioteca a 31 de diciembre de 2014 estaba formada por 528.186 monografías (69,29% electrónicas), 28.500 publicaciones periódicas (98,25% electrónicas), 76 bases de datos en línea y 15.867 documentos audiovisuales en distintos soportes (mapas, DVD, fotografías, etc.).

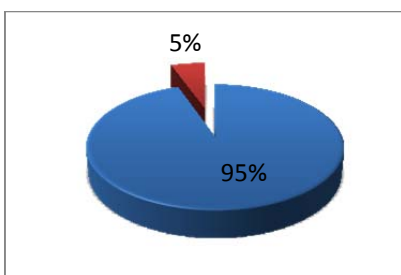


Centrándonos en la colección en formato electrónico, la evolución del número de recursos (bases de datos, revistas y libros electrónicos, etc.) distribuidos por áreas de conocimiento es la siguiente:

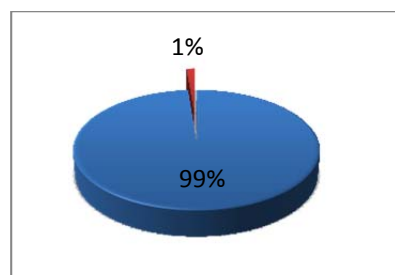


Recursos electrónicos	2012/2013	2013/2014	2014/2015
Ciencia y Tecnología	31.047	34.261	39.750
Ciencias de la Salud	3.958	5.262	3.784
Ciencias Jurídicas	7.153	9.359	12.445
Humanidades	142.254	86.528	146.507
Ciencias Económicas	25.131	28.771	29.571
Ciencias Sociales	5.253	9.298	7.248
Multidisciplinares	121.253	203.476	176.485
<b>TOTAL</b>	<b>336.049</b>	<b>376.955</b>	<b>415.790</b>

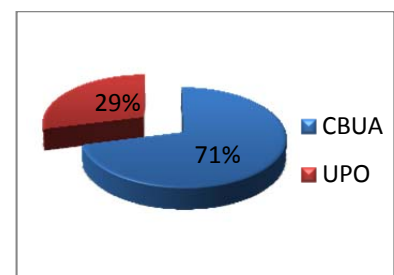
El porcentaje de la misma adquirida a través del CBUA, recordemos que se trata del 26% del presupuesto total dedicado a recursos de información, en función del tipo de recurso es el siguiente:



Monografías electrónicas



Revistas electrónicas

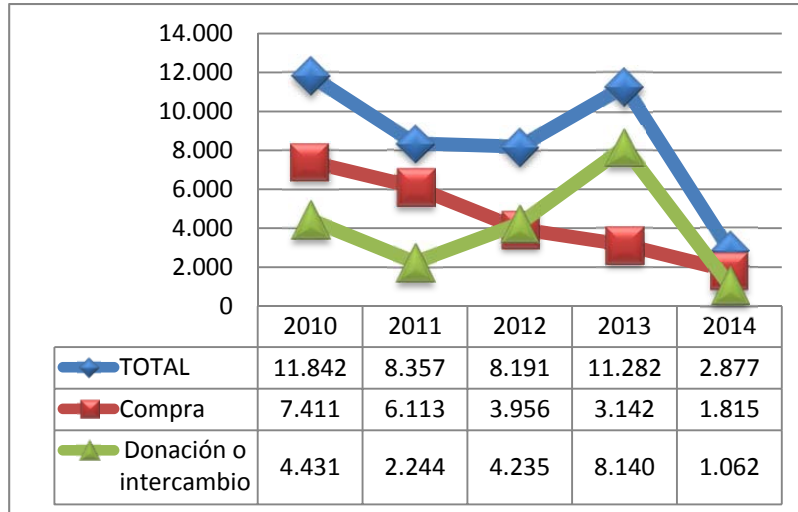


Bases de datos

Como puede apreciarse, los resultados obtenidos a través de la adquisición cooperativa justifican con creces la inversión realizada, ya que con una aportación limitada se accede a un número de recursos de gran valor.

En cuanto a los recursos adquiridos directamente por la Biblioteca, la colección de monografías impresas aumentó en 2014 con la adquisición de 1.815 volúmenes y la recepción de otros 1.062 por donación o a través de intercambio, continuando con una tendencia a la baja como puede observarse en el siguiente gráfico:





Con respecto a la Bibliografía del curso, en las dos tablas siguientes, se presentan datos sobre la colección impresa disponible para las titulaciones de grado y doble grado en el curso 2014-2015:

Titulaciones de Grado	Volúmenes adquiridos	Títulos disponibles	N.º de ejemplares
Administración y Dirección de Empresas	28	952	2.736
Análisis Económico	7	420	1.369
Biotecnología	20	782	2.149
Ciencias Ambientales	6	926	1.984
Ciencias Actividad Física y del Deporte	30	1.687	1.835
Ciencias Políticas y de la Administración	25	695	1.599
Criminología	31	520	922
Derecho	125	1321	2.412
Educación Social	19	520	993
Finanzas y Contabilidad	9	692	2.653
Geografía e Historia	32	925	1.621
Humanidades	6	2386	3.360
Ingeniería Informática en Sistemas de Información	4	229	623
Nutrición Humana y Dietética	25	632	1.597



Titulaciones de Grado	Volúmenes adquiridos	Títulos disponibles	N.º de ejemplares
Relaciones Laborales y Recursos Humanos	46	530	1.398
Sociología	6	690	1.352
Trabajo Social	20	1710	2.571
Traducción e Interpretación	52	4.900	7.650
Derecho hispano-alemán con la Universidad de Bayreuth	7	135	421

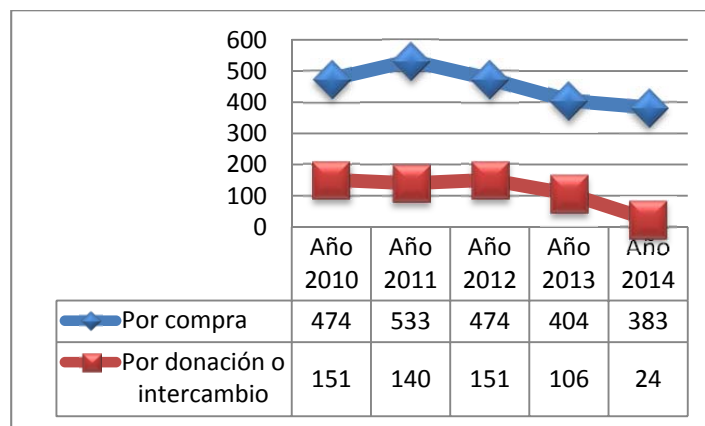
Titulaciones de Doble Grado	Volúmenes adquiridos	Títulos disponibles	N.º de ejemplares
Derecho y Admón. y Dirección de Empresas	65	944	3.147
Derecho y Admón. y Dirección de Empresas (ADE en inglés)	2	673	1.793
Derecho y CC. Políticas y de Administración	113	825	1.933
Derecho y Criminología	68	945	2.092
Derecho y Finanzas y Contabilidad	41	978	3.418
Derecho y Relaciones Laborales y Recursos Humanos	12	606	1.637
Trabajo Social y Educación Social	5	456	1.533
Trabajo Social y Sociología	6	161	589
Traducción e Interpretación y Humanidades	7	2.169	3.930
Sociología y CC. Políticas y de la Administración	9	544	1.169

En lo que respecta a los libros electrónicos, la mayor parte corresponde a grandes paquetes contratados a través del CBUA (eLibro, Springer, etc...), aunque en los últimos años la Biblioteca ha adquirido libros mediante el modelo de compra título a título.





La colección de publicaciones periódicas suscritas en papel se cifra en 407 títulos, de los cuales, más del 94% son suscripciones realizadas por la Biblioteca (383 títulos). El resto, algo más del 5%, son publicaciones que se reciben por donación (24 títulos). En el siguiente gráfico se muestra la evolución de las publicaciones impresas en los últimos 5 años:



Con respecto a las revistas electrónicas, la Biblioteca suscribió 240 (+4%) publicaciones en formato electrónico y 98 (+17%) en doble formato papel+electrónico, en total 338 títulos que se suman a la oferta de títulos incluidos en los paquetes de suscripciones contratados por el CBUA.

Respecto a las bases de datos suscritas por la Biblioteca, en 2014 se contrataron 32 bases de datos en línea. Como novedad, la suscripción a la Biblioteca Virtual Tirant, una colección de libros en formato electrónico sobre Ciencias Jurídicas y Derecho, que también abarca otras áreas de conocimiento como Ciencias Sociales y Humanidades.

En el mes de mayo, con el objetivo de mantener la pertinencia de la colección impresa y facilitar el uso de la misma por parte de los usuarios, solucionando al mismo tiempo los problemas planteados por la falta de espacio, la Biblioteca elaboró un Plan de Expurgo que será presentado antes de finalizar el curso académico a la Comisión de Biblioteca para su aprobación.



### Actuaciones Estratégicas e Innovación

Con el fin de que los usuarios puedan organizar y gestionar su propia colección de recursos, desde este curso la Biblioteca da servicio a dos nuevos gestores de referencias bibliográficas: RefWorks Flow y Mendeley en su versión institucional (MIE) a través del grupo Universidad Pablo de Olavide.



### Proceso Técnico

La evolución del número de títulos incorporados en los últimos 5 años al Catálogo de la Biblioteca, junto con el total de títulos y ejemplares, puede apreciarse en la siguiente tabla:

Año	Títulos informatizados	Total títulos informatizados	Total ejemplares informatizados
2010	21.853	280.087	303.695
2011	21.457	301.544	314.722
2012	33.735	323.607	349.201
2013	47.125	367.207	459.757
2014	30.137	388.066	482.815



### *Actuaciones Estratégicas e Innovación*

Además de las altas de nuevos recursos electrónicos, hay que considerar en estos datos las bajas que se producen en el catálogo en función de los cambios que realizan los editores en sus plataformas.

El tratamiento de los recursos de información en línea se basa en cargas masivas de descripciones y depuración de las mismas, disponibles después desde Athenea y el nuevo descubridor Eureka. En este sentido, la Biblioteca en 2014 ha incorporado 23.820 monografías electrónicas como las de Ebrary, Oxford Reference, Safari Books Online o las nuevas de la Biblioteca Virtual Tirant. También se han incorporado 3.081 revistas electrónicas incluidas en plataformas (Wiley Online Library, ScienceDirect...) o bases de datos de texto completo (SPORTDiscus with Full Text, ProQuest...).

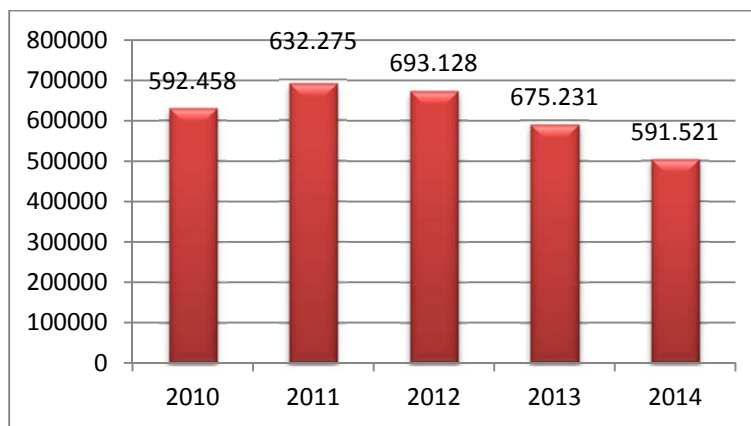
En cuanto al tratamiento de los recursos impresos, aunque siempre pretendemos hacerlo de la forma más rápida posible, el tiempo medio entre la recepción de los libros y su puesta a disposición ha pasado de 4,15 días en 2013 a 24 días en 2014. De la misma forma, el porcentaje de recursos impresos catalogados sobre los recibidos ha sido del 94,47% en 2014 frente al 98,27% del año anterior. Este retroceso se debe a la disminución de horas de trabajo que se ha podido dedicar a la catalogación de documentos.

Dentro de la actividad de proceso técnico, la Biblioteca, como institución colaboradora de Dialnet, vacía los sumarios de las revistas que se publican a través de la plataforma Revistas UPO además de las revistas que corresponden por convenio. Por otro lado, bajo demanda, describe las monografías de autores UPO. De este modo, el número total de documentos vaciados en dicho portal durante 2014 fue de 1.521. La Biblioteca también normaliza bajo demanda los perfiles de los autores UPO que en junio de 2015 suman ya 1.066 entradas.

En cuanto al Portal de Datos Abierto de la UPO, Open Data UPO, donde la Biblioteca es responsable de catalogar los conjuntos de datos, cuenta en la actualidad con 11 conjuntos de datos referidos a los presupuestos de la Universidad, número de estudiantes y calificaciones de los estudiantes de Grado.

## Automatización

Las consultas al Catálogo de la Biblioteca (Athenea) han continuado descendiendo en el año 2014 tal y como se puede ver en el gráfico siguiente:



A pesar de ello, la satisfacción de usuarios con respecto a las herramientas de recuperación de la información (entre las que se incluye Athenea) en 2014 ha sido de 6,85 sobre 9, el mejor resultado de los últimos años.

Para intentar mejorar la experiencia de búsqueda del usuario en los sistemas de búsqueda y recuperación de la Biblioteca, durante el curso se han aplicado dos importantes desarrollos:

Por un lado, en diciembre de 2014 la Biblioteca puso en explotación la herramienta de descubrimiento Summon, de la empresa ProQuest, que hemos llamado Eureka. Con Eureka unimos en una sola interfaz toda la pluralidad de recursos de información seleccionados por la Biblioteca, facilitando una búsqueda intuitiva de los mismos y el acceso directo al texto completo de documentos pertinentes y de calidad. Del 1 de enero al 30 de junio de 2015 Eureka ha recibido 8.442 visitas y se han realizado un total de 54.258 búsquedas.



### *Actuaciones Estratégicas e Innovación*

Por otro lado, en febrero de 2015 finalizó la migración a Sierra, la versión más actual del Sistema Integrado de Gestión de la Biblioteca. Sierra es una plataforma de servicios bibliotecarios que facilita la interoperabilidad entre sistemas, simplifica los flujos de trabajo y mejora las estadísticas. En el mes de mayo se realizó una nueva actualización a la versión 2.0 Bundle 1.6 para resolver problemas de rendimiento en algunas de las funcionalidades.

Además, en noviembre de 2014, adaptamos los recursos de RIO a los criterios RECOLECTA-Driver para que los registros puedan ser localizados y validados en RECOLECTA, plataforma que agrupa a todos los repositorios científicos nacionales. Para ello aplicamos las reglas del protocolo OAI-PMH para una correcta recolección de los recursos y cumplimentamos los metadatos de obligado cumplimiento y reglas asociadas.

Por otro lado, en lo que respecta a la automatización del Préstamo Interbibliotecario, en el mes de junio la Biblioteca realizó una migración del sistema que da soporte al servicio, GTBib-SOD, desde los servidores locales de la UPO hasta el hosting de la empresa Kronosdoc, actualizando al mismo tiempo a la última versión del software.

## SERVICIOS

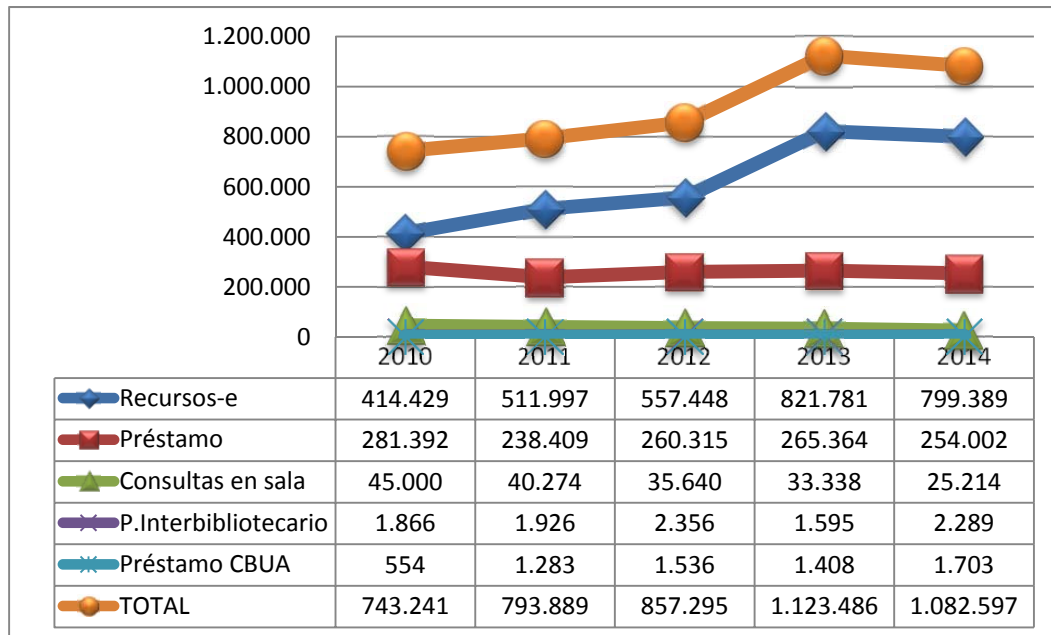
### Préstamo y Acceso al Documento

El acceso a los recursos de información de la Biblioteca durante el año 2014 se reparte entre las diferentes modalidades de la siguiente forma:

Modalidades de acceso	2014	%
Acceso en línea a recursos electrónicos	799.389	73,84
Préstamo a domicilio	254.002	23,46
Consultas en sala	25.214	2,33
Préstamo interbibliotecario	2.266	0,21
Préstamo CBUA	1.703	0,16
<b>TOTAL</b>	<b>1.082.597</b>	<b>100 %</b>



La evolución de cada una de ellas a lo largo de los últimos 5 años es la siguiente:



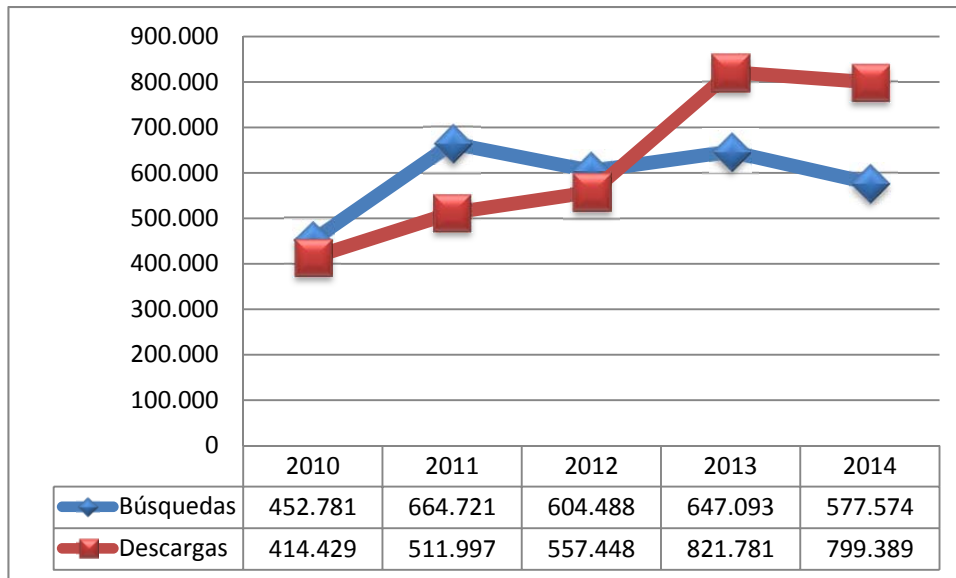
\* En este apartado, en el caso de los recursos electrónicos, se consideran sólo las descargas de documentos a texto completo.

Se aprecia un ligero descenso del uso de la colección propia que puede relacionarse con la disminución del número de usuarios potenciales, mientras que se consolidan los servicios de préstamo interbibliotecario y préstamo CBUA, que facilitan el acceso a documentos de colecciones externas a la Biblioteca de la UPO. Veámoslo en detalle.

### Acceso en línea y uso de los recursos electrónicos

Además de las descargas de documentos de texto completo, podemos conocer el número de búsquedas realizadas en las bases de datos. La evolución en el uso de las mismas a lo largo de los últimos 5 años es la siguiente:





### Préstamo a domicilio y consulta en sala

La evolución de las transacciones del servicio de préstamo en los últimos tres cursos académicos ha sido la que refleja esta tabla:

Curso	Préstamos	Devoluciones	Renovaciones	Reservas	TOTAL
2012/2013	67.766	67.231	206.511	4.229	345.737
2013/2014	53.324	51.656	228.703	3.307	336.990
2014/2015	48.166	46.889	195.864	2.819	293.738

Continuando con la tendencia de cursos anteriores, los préstamos han disminuido un 9,6%. Si sumamos préstamos y renovaciones el descenso alcanza el 13,4%.

Atendiendo a los distintos tipos de usuarios, los datos relativos a préstamos (sin incluir las renovaciones) en el presente curso académico y su evolución con respecto al año anterior son:

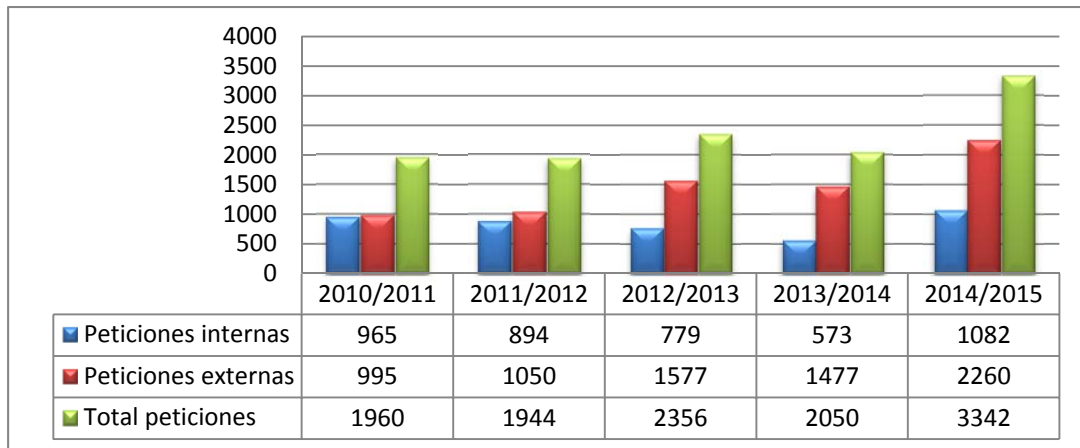


Tipo de usuario	Porcentaje Préstamos	Número Préstamos	Media usuario
Estudiantes de grado y de primer y segundo ciclo	69,95% (=)	33.694 (-)	3,64 (+)
Investigadores	12,71% (=)	6.123 (-)	3,03 (-)
Estudiantes de títulos propios	0,78% (-)	376 (-)	0,51 (-)
Docentes	8,53% (-)	4.110 (-)	4,38 (-)
PAS	2,15% (-)	1.036 (-)	2,97 (-)
Usuarios externos / antiguos alumnos	1,17 (-)	563 (-)	0,38 (-)
Usuarios CBUA	1,74 (+)	838 (+)	
Otros	2,96 (+)	1.426 (+)	
<b>MEDIA GLOBAL</b>			<b>3,25 (+)</b>

Este curso, para responder a las demandas de los usuarios, se han realizado además varios cambios en las *Instrucciones del Servicio de Préstamo*, entre los que destacan la ampliación de los límites de préstamo para los miembros de la Asociación de Antiguos Alumnos de la UPO, la creación del tipo de usuario "Tutor de prácticas" y la inclusión como usuarios de los investigadores que realizan estancias en la UPO como invitados y de todos aquellos miembros de entidades procedentes de convenios de I+D.

### Préstamo Interbibliotecario

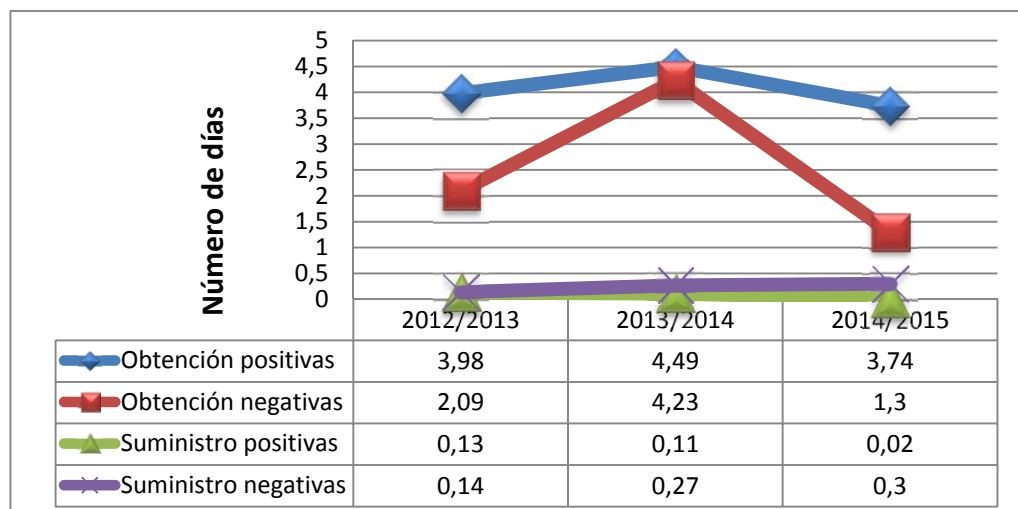
Durante el curso 2014-2015 se ha producido un incremento considerable del número de peticiones gestionadas por el servicio con respecto al año pasado (63,02 %), tal y como puede observarse en el siguiente gráfico:



Los acuerdos de gratuidad tanto dentro del CBUA como con parte de las instituciones de REBIUN están en la base del incremento de las peticiones externas y han permitido que la Biblioteca pueda ofertar este servicio sin coste para los docentes y estudiantes de doctorado con tutela académica. Del total de las peticiones internas, el 27,82% proceden de este segundo colectivo.

Las peticiones de documentos por parte de instituciones externas a la Biblioteca de la UPO (suministro), también han aumentado considerablemente (53%) y ha mejorado la tasa de éxito.

A pesar del aumento de la carga de trabajo que supone recibir más peticiones, la supresión de las tareas administrativas derivadas de la gratuidad ha contribuido a reducir los tiempos de obtención y suministro:





*Actuaciones Estratégicas e Innovación*

Las ratios entre obtención y suministro se mantienen en cotas bastante altas en relación al tamaño y la edad de la institución: por cada documento que solicitamos suministramos 2,09.

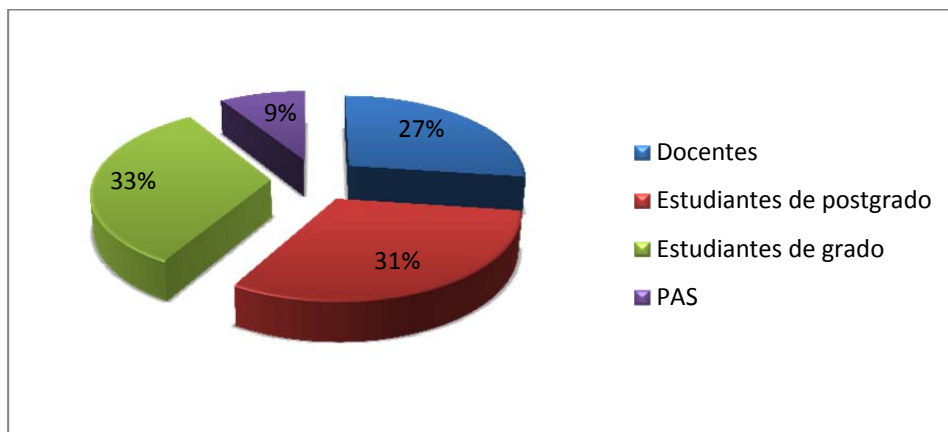
### Préstamo CBUA

El Servicio de Préstamo CBUA atiende a una comunidad de 292.851 usuarios potenciales que pueden acceder a 3.024.906 documentos, de forma gratuita y en el plazo máximo de una semana.

Los préstamos totales realizados a través de este servicio han sido 6.945, de los cuales, los usuarios de la UPO han solicitado 951 documentos (-1,85%) a otras bibliotecas y la nuestra ha suministrado 774 documentos (+3,72%), de los cuales el 6,09% han sido préstamos a visitantes.

Este curso la UPO es la segunda institución que más peticiones realiza, por detrás de la Universidad de Málaga, y ocupa la cuarta posición como suministradora. La ratio de suministro/obtención es del 0,81 frente al 0,71 del curso anterior.

El uso de este servicio por parte de los distintos colectivos de la comunidad universitaria se distribuye de la siguiente forma:





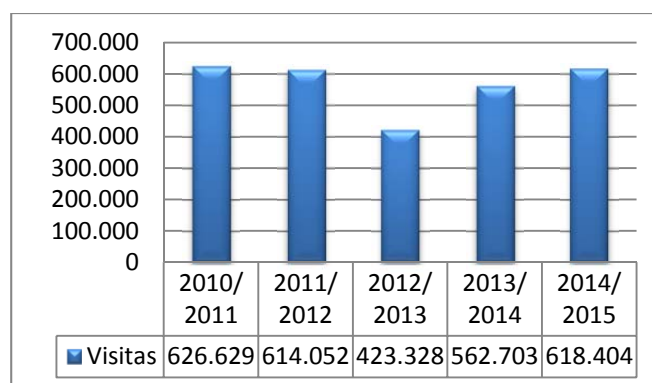
### Actuaciones Estratégicas e Innovación

De forma conjunta, el Préstamo Interbibliotecario y el Préstamo CBUA, ambos basados en la cooperación bibliotecaria, han permitido que los usuarios de la UPO hayan podido acceder en este curso a 1.730 documentos de otras instituciones (23% más que el curso pasado). Por otra parte, la Biblioteca de la UPO ha suministrado 2.763 documentos a otras bibliotecas y centros de documentación (46,5% más). La ratio de suministro por obtención es de 1,59 frente a 1,34 del pasado curso.

### Instalaciones y Equipamiento

Durante el presente curso se ha completado la ocupación del edificio de Biblioteca con la incorporación de dos nuevos espacios equipados con fondos del Ministerio de Educación, Cultura y Deporte asignados al CEI CamBio. El primero es una sala de grados con una capacidad de 50 asistentes, con traducción simultánea y grabación audiovisual y el segundo, una sala de telepresencia y docencia avanzada. Además, tanto la oficina de CEI CamBio como la Delegación Territorial de Andalucía de la Sociedad Española de Ornitología (SEO/BirdLife) tienen ahora su sede en el CRAI.

La Biblioteca abrió en el curso 2014-2015 266 días, 229 con personal bibliotecario y, como otros años, ha ampliado horarios para la preparación de los exámenes. Las instalaciones han recibido un total de 618.404 visitas, siendo la media diaria de 2.325. La evolución de la ocupación del edificio a lo largo de los últimos años ha sido la que se refleja en el siguiente gráfico:





*Actuaciones Estratégicas e Innovación*

Los indicadores relativos a la oferta de instalaciones en el año 2014 de la Biblioteca en relación con el número de usuarios y su situación con respecto a las bibliotecas REBIUN y CBUA se ilustran en la siguiente tabla:

Indicadores	UPO	REBIUN	CBUA
m <sup>2</sup> / usuario	1,12	0,69	0,62
Estudiantes / puestos de lectura	9,56	8,43	8,95
Estudiantes / equipos informáticos	96,25	95,94	79,73
PDI / puestos de investigación (incluidos doctorados)	29		

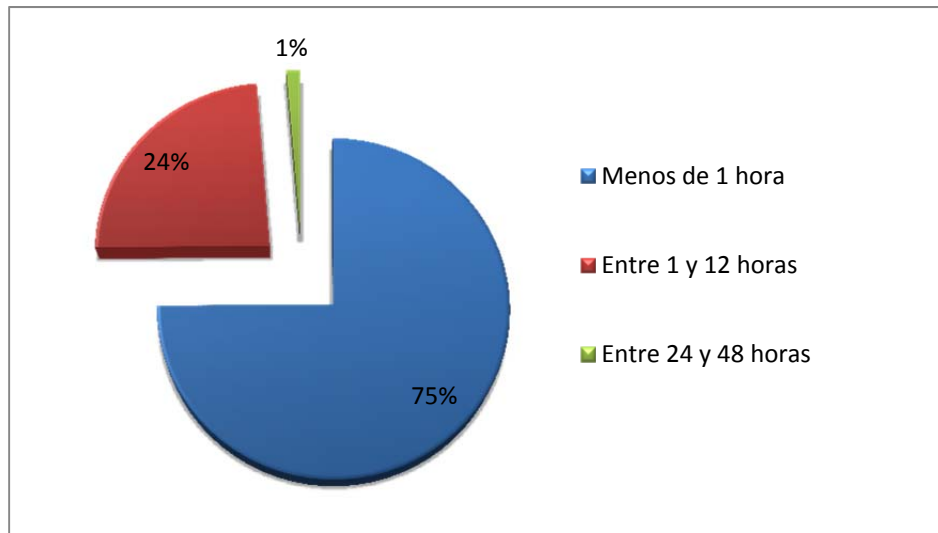
La zona de investigadores ha recibido 1.637 visitas de 114 usuarios y las salas de trabajo en grupo continúan siendo muy demandadas.

En lo que respecta al equipamiento, el Centro de Informática y Comunicaciones (CIC) ha renovado la instalación wifi para dar respuesta a las reclamaciones recibidas por parte de nuestros usuarios con respecto a la conectividad y la velocidad de la red. Además se han renovado 11 puntos de información y adquirido 20 nuevos ordenadores portátiles, 5 Chromebooks y 5 tablets, lo que se ha traducido en un aumento del número de préstamos de dispositivos móviles (9.229 frente a 8.450 del curso anterior).

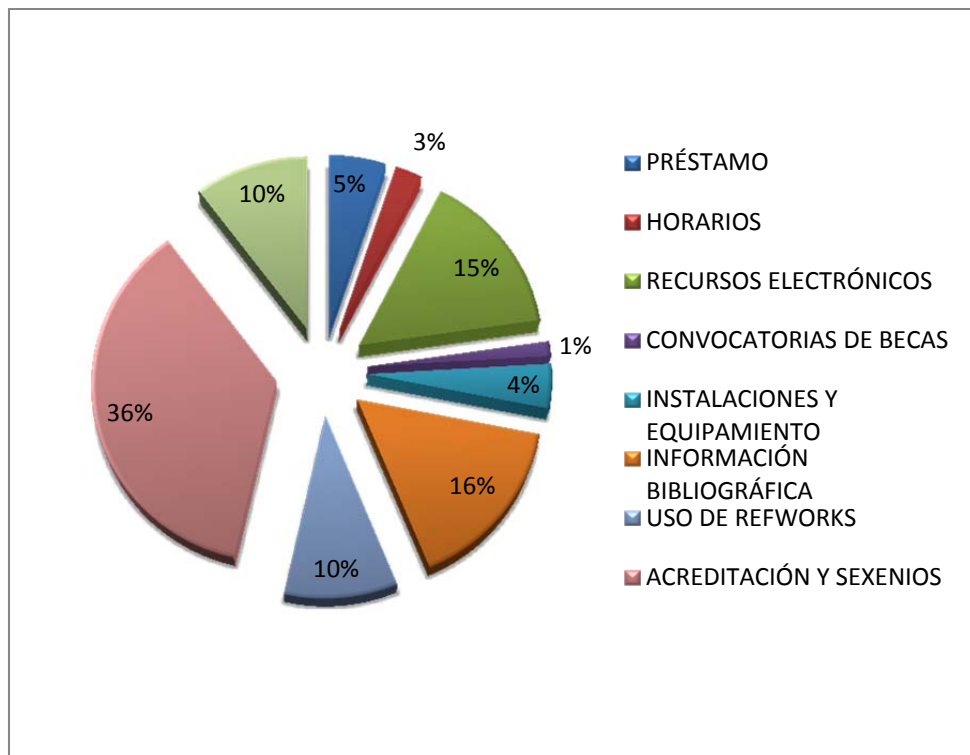
### Información y Atención al Usuario

INFOBIB, el Servicio de Información y Referencia de la Biblioteca atiende las consultas realizadas por los usuarios tanto presencialmente como a distancia. En el curso 2014-2015 se registraron un total de 385 consultas por esta vía (+22,61%). El 97,74% (+4,15%) de las cuales tuvieron respuesta en menos de 12 horas. Por razones operativas, únicamente se recogen datos estadísticos de las consultas realizadas por vía telemática (formulario de contacto y correo electrónico). Los tiempos de respuesta se recogen en el siguiente gráfico:





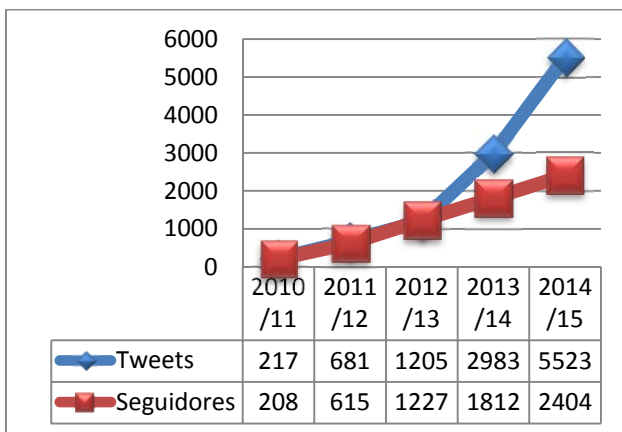
Respecto a los temas sobre los que versan las solicitudes de información son muy diversos, la distribución porcentual de los mismos se recoge en el gráfico siguiente:



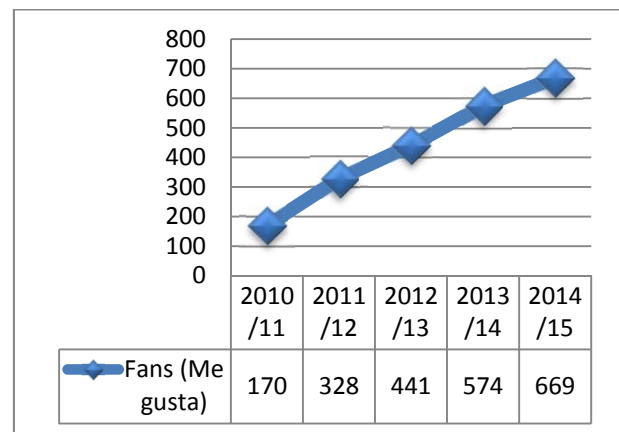


La información que ofrece la Biblioteca tiene como principal canal el Portal Web. La información de la web se difunde también a través de la cartelera digital de la Universidad, en la que hemos publicado 59 noticias hasta hoy.

Además de estos canales, la Biblioteca/CRAI hace un uso cada vez mayor de las redes sociales como vía de difusión de información y atención al usuario. La evolución de las dos principales redes desde su puesta en uso hace 5 años en lo que respecta al número de seguidores ha sido la siguiente:



Twitter



Facebook

El informe *Las bibliotecas universitarias en las redes sociales*, elaborado por REBIUN, que analiza las 76 bibliotecas miembro, sitúa a la Biblioteca de la UPO en el puesto número 11 en el año 2014 (13 en 2013) por número de seguidores en Twitter y en el puesto 26 (31 en 2013) en Facebook. En cuanto al índice Klout, que mide la influencia de una marca en internet, el informe sitúa a la Biblioteca de la UPO en el puesto 8 (15 en 2013) con un índice de 50 (46 en 2013).

A finales del curso hemos dado por finalizada nuestra participación en Google+, con 45 seguidores y 340.970 vistas, ante el anuncio por parte de Google de su desaparición. En contrapartida, hemos impulsado nuestra presencia y actividad en Pinterest, donde ya contamos con 82 seguidores, 21 tableros y 1.456 pines.

A estas redes sociales hemos incorporado nuevas herramientas para difundir nuestra actividad: Prezi y Slideshare para las presentaciones realizadas en comunicaciones y sesiones de formación. También hemos tomado el



*Actuaciones Estratégicas e Innovación*

control de nuestra cuenta en Foursquare para conocer quién visita nuestras instalaciones y sus opiniones sobre las mismas.

## Formación de Usuarios

Lo más destacado en relación con la formación de usuarios este curso ha sido la ampliación de la oferta formativa en postgrado, haciendo una propuesta específicamente diseñada para los distintos programas de doctorado, que incluye competencias relativas a la comunicación científica.

La actividad del Servicio de Formación de Usuarios dirigida a los distintos colectivos de la comunidad universitaria ha sido la siguiente:

## Estudiantes de Grado

El desglose de las actividades formativas dirigidas a los estudiantes de grado se detalla a continuación:

### a) Formación en Competencias en Información

El curso de nivel básico para estudiantes de grado, impartido bajo demanda y en colaboración con los docentes, se ha impartido en las siguientes asignaturas, junto a las que figura el número de asistentes:

Asignaturas	Estudiantes
Sociología I/ Sociology I (Trabajo Social, L1, L2 y L3)	160
Fuentes del derecho y técnicas instrumentales para el jurista (DER+RRLL, L1 y L2)	114
Sociología General (Soc+TS, L1)	59
Desarrollo de Hab. para el TFG (ADE)	121
Desarrollo de Hab. para el TFG (ADE+DER)	93
Research skills for final degree project (ADE, Der + ADE, FICO, Der + FICO, L3)	49
Desarrollo de Hab. para el TFG (FICO)	126
Pedagogía Social. Educación Social (TS+ES, L1; ES, L1)	181
<b>TOTAL</b>	<b>903</b>



**b) Sesiones de Iniciación**

Como todos los años en los meses de septiembre y febrero, se han realizado sesiones de introducción a la Biblioteca dentro de los programas de bienvenida del Área de Estudiantes y del Área de Relaciones Internacionales y Cooperación. Las visitas realizadas y el número de asistentes han sido los siguientes:

Sesiones	Visitas	Asistentes
Estudiantes de nuevo ingreso	76	814
Estudiantes programas internacionales	37	397
<b>TOTAL</b>	<b>113</b>	<b>1.211</b>

**Estudiantes de Postgrado**

En el curso 2014-2015 las acciones formativas sobre competencias en información orientadas a facilitar la realización de los TFM se han integrado en 22 títulos de máster (entre ellos 7 nuevos).

Respecto de los programas de Doctorado, se ha impartido un curso sobre Competencias en Información y Comunicación Científica en 4 de ellos, así como para los doctorando de una de las líneas del Doctorado en Historia y Estudios Humanísticos: Europa, América, Arte y Lenguas.

Los datos sobre su duración y número de asistentes son los que aparecen en la siguiente tabla:

Curso	Sesiones	Horas	Asistentes
Arte, Museos y Gestión del Patrimonio Histórico	3	12	30
Biodiversidad y Biología de la Conservación	3	12	26
Biotecnología Ambiental, Industrial y Alimentaria	3	12	26
Biotecnología Sanitaria	5	12	22
Ciencias Sociales e Intervención Social	4	16	28
Ciencia y Tecnología de Aceites y Bebidas Fermentadas	3	12	29
Comunicación Internacional, Traducción e Interpretación	4	16	17
Criminología y Ciencias Forenses	4	12	30



Curso	Sesiones	Horas	Asistentes
Derecho de las Nuevas Tecnologías	3	12	18
Diagnóstico del Estado de conservación del Patrimonio Histórico (online)			29
Dirección de Empresas	5	10	17
Dirección de Negocios Internacionales	5	10	18
Dirección Estratégica de Recursos Humanos	5	10	27
Educación para el Desarrollo	3	12	14
Enseñanza Bilingüe	3	12	38
Enseñanza de Español como Lengua Extranjera (2 ediciones, 1 online)	2	9	76
Evaluación y Manejo del Carbono en Ecosistemas*	3	12	10
Finanzas y Banca	5	10	26
Género e Igualdad	2	8	23
Gerontología: dirección y gestión de centros gerontológicos	2	8	32
Investigación en Gestión	3	12	12
Religiones y Sociedades	1	4	14
Doctorado Historia de Europa, el Mundo Mediterráneo y su Difusión Atlántica	3	12	8
Doctorado en Ciencias Sociales (2 ediciones)	8	32	27
Doctorado en Administración y Dirección de Empresas	3	12	8
Doctorado en Medio Ambiente y Sociedad	4	16	7
Doctorado en Biotecnología, Ingeniería y Tecnología Química*	3	12	45
<b>TOTAL</b>	<b>60</b>	<b>201</b>	<b>657</b>

\* Una segunda edición va a celebrarse entre los días 16 y 25 de junio



## Personal Docente e Investigador

Continuando la colaboración con el Área de Formación, Desarrollo Profesional PAS y Eficiencia, la Biblioteca presentó a la Dirección General de Formación e Innovación Docente una oferta de cursos para el desarrollo de distintas competencias (transversales, docentes, de investigación, TIC, calidad y gestión) dirigidas al personal docente e investigador. Los cursos fueron incluidos en el Plan de Formación 2015 y los datos de asistencia, de los cursos celebrados hasta el cierre de esta Memoria, son los siguientes:

Curso	Sesiones	Horas	PDI	Asistentes
Reconocimiento de sexenios para profesorado universitario: indicios de calidad de las publicaciones (2 ed.)	4	20	20	20
De RefWorks a Flow (2 ed.)	2	4	6	19
Bienvenida PDI	2	4	8	8
Gestión de la información científica en Trabajo Social (2 ed.)	2	8	8	8
Introducción a los gestores de referencias bibliográficas (2 ed.)	2	4	14	14
Descubre recursos de información con Eureka!	1	2	4	4
Normalización de firma de autores y creación básica de perfiles: Google Scholar Citations, ResearcherID y ORCID	1	3	9	9
Creación de alertas de búsqueda, sumarios y citas: bases de datos especializadas, Web of Science, Scopus y Google Scholar (2 ed.)	2	4	11	11
Acreditación del Profesorado Universitario: PDI Laboral (2 ed.)	4	20	30	30
Acreditación del Profesorado Universitario: PDI Funcionario (2 ed.)	4	20	35	35
<b>TOTAL</b>	<b>24</b>	<b>89</b>	<b>145</b>	<b>158</b>

En la segunda quincena de junio y durante el mes de julio está prevista la realización de los siguientes cursos:

- Mendeley Institutional Edition: más que un gestor de referencias bibliográficas.
- Creación colaborativa y publicación de contenidos online (I): Slideshare y Prezi.
- Creación colaborativa y publicación de contenidos online (II): Google Drive y Docs.
- Evernote, mi nuevo bloc de notas. Recolecta, procesa, organiza y comparte toda tu información.
- Elaboración de materiales docentes multimedia interactivos con Adobe Captivate.
- Monitorizando clases con Netsupport School.





*Actuaciones Estratégicas e Innovación*

- Posibilidades y uso de la Pizarra Digital Interactiva (PDI) en el aula desde un único lugar.

Además de los cursos organizados por el Área de Formación e impartidos por personal de la Biblioteca/CRAI, se han convocado una serie de acciones formativas en colaboración con proveedores de servicios de información, cuyos resultados han sido los siguientes:

Curso	Sesiones	Horas	PDI	Asistentes
Servicio Aranzadi (Thomson Reuters)	1	1,5	7	9
Scopus para Investigadores (FECYT)	1	3	25	36
Taller autores Springer para autores (Springer)	1	2	53	95
<b>TOTAL</b>	<b>3</b>	<b>6,5</b>	<b>85</b>	<b>140</b>

A esta formación presencial se suma una amplia oferta de cursos en línea (Web of Science, Proquest, eLibro, IEEE Explore...) que la Biblioteca/CRAI difunde a través de distintos canales de comunicación.

Entre las competencias incluidas en los cursos de formación se encuentra la relativa a la utilización y comunicación de la información eficazmente. Para facilitar a los docentes la evaluación de dicha competencia, la Biblioteca, en colaboración con el CIC, ha puesto a disposición de la comunidad universitaria una nueva herramienta antiplagio: Turnitin Ephorus. El objetivo es que los estudiantes aprendan a redactar sus trabajos de acuerdo con las normas éticas y legales de respeto a los derechos de propiedad intelectual.



Actuaciones Estratégicas e Innovación

Turnitin Ephorus: sistema de prevención de plagios

turnitin | ephorus

La Universidad Pablo de Olavide pone a disposición de su personal docente esta herramienta en línea para facilitar la detección del plagio académico.

Turnitin Ephorus localiza coincidencias entre fragmentos de documentos y elabora informes con el porcentaje de copia y las fuentes de procedencia de los textos, apoyando al profesor, nunca sustituyendo, en la evaluación de los trabajos de sus estudiantes.

El software está integrado en el Aula Virtual, formando parte de las Herramientas del Curso con el nombre de "Ephorus Assignment".

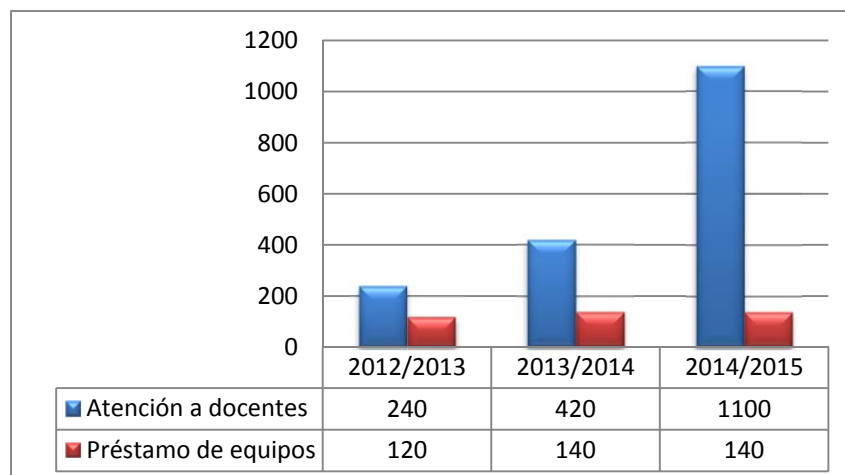
Para aquellos docentes que no cuentan con asignaturas en el Aula Virtual o que quieren comprobar documentos al margen de los trabajos entregados por sus estudiantes, la herramienta puede utilizarse alternativamente en línea desde la web de Ephorus.

- Acceso a través del AULA VIRTUAL (preferente)
- Acceso a través de la web de Ephorus

Por último, señalar que a finales de septiembre la Biblioteca recibió la visita de un grupo de bibliotecarios daneses que trabajan en el proyecto sobre participación de jóvenes en la *UE Pillars of Democracy* para conocer nuestras instalaciones y servicios.

### Laboratorio Multimedia

Las actuaciones en el Laboratorio Multimedia se han intensificado en el presente curso, tal y como puede apreciarse en el siguiente gráfico:





Aunque el número de préstamo de equipos (cámaras, trípodes, microfonía...) se ha mantenido, es la atención personalizada, con asistencia pedagógica y técnica, para la realización de materiales la que ha experimentado un importante desarrollo, gracias a las actividades de apoyo al Plan de Innovación y Desarrollo Docente. El Laboratorio interviene en dos acciones: la Acción 2, sobre proyectos destinados al diseño y aplicación de nuevas metodologías docentes y evaluadoras, para la que se graban las memorias de las actividades, y la Acción 3, enfocada al diseño y aplicación de materiales docentes con soporte digital, donde colaboramos directamente con los docentes en la creación de los objetos de aprendizaje.

En lo que respecta al tipo de objeto elaborado, destaca la creación de minivideos docentes modulares (MDM) de diversas materias: Matemáticas, Patrimonio Histórico, Estadística...cuya aceptación por parte de docentes ha sido muy positiva.

Otras tareas relacionadas con el apoyo a la docencia han sido la realización de tutoriales y materiales multimedia interactivos, la grabación y edición de audio y/o vídeo y la conversión de formatos. Además, el Laboratorio sigue siendo un apoyo constante en la creación, virtualización y soporte de los cursos de formación impartidos por la Biblioteca/CRAI en el Aula Virtual.

Desde el Laboratorio también se presta apoyo a la investigación a través de la grabación de eventos y conferencias (caso del Taller para Autores de SpringerLink), o la creación de vídeos basados en el sistema de grabación "Polimedia" para diversos proyectos europeos de I+D.





### Actuaciones Estratégicas e Innovación

El apoyo a la investigación se complementa con la elaboración y/o impresión de pósteres para congresos, seminarios y jornadas, junto con la de folletos y enaras.

Todos los vídeos se encuentran catalogados en el portal institucional UPOtv que cuenta actualmente con más de 800 vídeos, la mayoría publicados desde el Laboratorio.

**UNIVERSIDAD PABLO DE OLAVIDE SEVILLA** UPO tv

Inicio - Recursos Educativos

## Recursos Educativos

**MENÚ**

- Principal
- Novedades
- Directo Paraninfo
- Directo Paraninfo HD
- Mediateca
- Info
- FAQ

**TOTAL**

- 93 Series
- 302 Vídeos
- 337.78 Horas

**CONTACTO**

upomedia@upo.es  
Tlf: 954 97 79 03  
[Info]

**BUSCAR**

Buscar

**Ciencias**

- Ciencias [66 Vídeos]
- Arte y Humanidades [103 Vídeos]
- Ciencias Sociales y Jurídicas [136 Vídeos]
- Tecnologías [158 Vídeos]

**Ciencias**

- Ceremonias Egresados**  
Realizado: Otros  
02/06/2016
- Informative Workshop "Ecosist42"**  
Project: University Pablo de Olavide, Sevilla  
12/05/2015
- Memorias del Plan de Innovación Académica y Desarrollo Docente**  
2014/2015  
10/09/2015
- ARQUITECTURA DE BASE DE DATOS - CUESTO 15/16**  
11/02/2015

Para mejorar las habilidades del PDI en la elaboración de forma autónoma de objetos de aprendizaje de apoyo a la docencia, desde el Laboratorio Multimedia se realizan cursos de formación que se han incluido en el apartado de Formación de usuarios.

Por último, el equipamiento del Laboratorio se ha actualizado con nuevo material audiovisual (cámaras de fotografía, de vídeo, focos, sonido, etc.) y software para mejorar la calidad final de los objetos de aprendizaje (Audition, Articulate Presenter, Story Line...).



*Actuaciones Estratégicas e Innovación*

## Publicación Digital

El Servicio de Publicación Digital continúa trabajando para incrementar la difusión y visibilidad de la producción científica de la Universidad. Esta tarea se realiza mediante la gestión de los siguientes portales web:

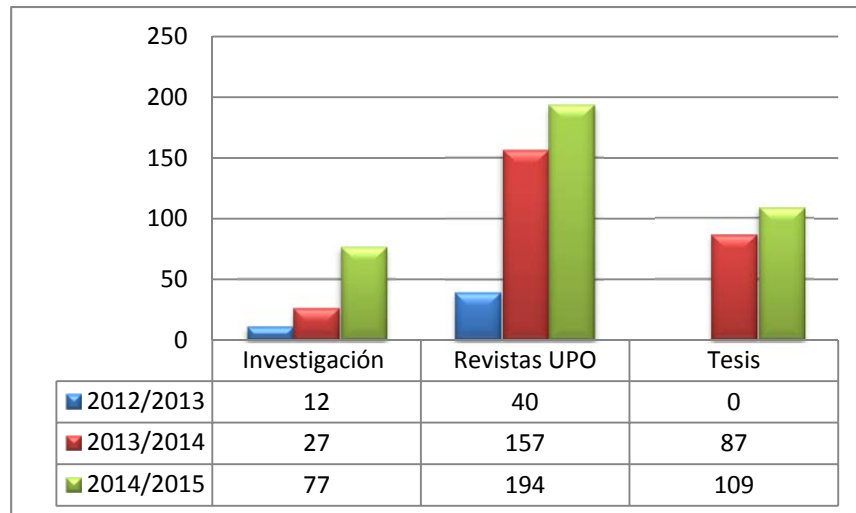
## Revistas UPO

A través de la plataforma de revistas los editores de la UPO gestionan el ciclo completo de la publicación de 10 títulos utilizando las facilidades que ofrece el software Open Journal Systems (OJS).

- Ambigua. Revista de Investigaciones sobre Género y Estudios Culturales.
- Americanía. Revista de Estudios Latinoamericanos.
- Atrio. Revista de Historia del Arte.
- GECONTEC. Revista Internacional de Gestión del Conocimiento y la Tecnología.
- IJERI: International Journal of Educational Research and Innovation.
- Lex Social: Revista de Derechos Sociales.
- Materiales para la Historia del Deporte.
- Pedagogía social. Revista interuniversitaria.
- ROMULA.
- UPO INNOVA: Revista de Innovación Docente.
- A ellas se unen 2 revistas académicas con publicaciones de estudiantes de la Universidad: Biosaiá, Revista de los másteres de Biotecnología Sanitaria y Biotecnología Ambiental, Industrial y Alimentaria e Itálica: Revista para la difusión de jóvenes investigadores del Mundo Antiguo.

## Repositorios

La evolución del número de documentos depositados en el Repositorio de Investigación Olavide desde su puesta en marcha ha sido la siguiente:



Tal y como hemos indicado en el apartado de Automatización, RIO ha sido dado de alta en el portal/recolector RECOLECTA que permite hacer una búsqueda unificada entre todos los documentos albergados en los repositorios científicos nacionales.

Continuando con los repositorios, la Biblioteca ha seguido alimentando el repositorio temático RePEc, cuyos documentos se están indexando ahora en Dialnet y en RIO. En la actualidad, la Universidad Pablo de Olavide aporta a este repositorio temático especializado en Economía y Empresa 296 documentos de trabajo y artículos de revista que en el año 2014 tuvieron un total de 9.482 resúmenes consultados y 1.833 descargas de textos completos.

Un año más, en el mes de octubre, la Biblioteca se sumó a la celebración de la Semana Internacional del Acceso Abierto, que este año se presentaba con el título de Generación Abierta, con una campaña de difusión a través de las redes sociales y la web basada en el programa de actividades elaborado conjuntamente por REBIUN y la FECYT.

### Congreso, Jornadas y Seminarios

Publicación Digital ha puesto en servicio este curso una nueva herramienta para facilitar la gestión y publicación de congresos, jornadas y seminarios organizados por la Universidad. Esta iniciativa está enmarcada dentro del Proyecto OPEN-UPO del Plan Estratégico 2014-2016.





Actuaciones Estratégicas e Innovación

INICIO ACERCA DE... INGRESAR CUENTA BUSCAR

Inicio > Congresos, Jornadas y Seminarios de la UPO

## Congresos, Jornadas y Seminarios de la UPO

**EMPRESARIADO E INNOVACIÓN: CREANDO EMPRESAS COMPETITIVAS (IV WORKSHOP)**

El IV Workshop de la Sección de Función Empresarial y Creación de Empresas de ACEDE se celebrará en Sevilla el 11 de septiembre de 2015, bajo el lema *Emprendimiento e Innovación: Creando Empresas Competitivas*.

El objetivo del workshop es establecer un foro de discusión académica y de intercambio de experiencias prácticas sobre la creación de empresas a partir de la innovación en sus diferentes variantes (de productos, de servicios, de modelos de negocio, innovación social, etc.), y sobre los factores que afectan a este proceso (financiación, apoyo institucional, colaboración con otras empresas e instituciones, etc.).

Como en anteriores ediciones, el Workshop incluirá sesiones para la presentación de trabajos académicos, y contará con la presencia de representantes empresariales y de instituciones de apoyo al emprendimiento.

VER EVENTO

**XV CONGRESO DE EDUCACIÓN COMPARADA: Ciudadanía mundial y Educación para el Desarrollo. Una mirada internacional**

La Universidad tiene entre sus funciones contribuir a generar y confrontar conocimiento científico entre distintos contextos y ámbitos para trasladarlo a la sociedad, con el fin de fomentar el desarrollo humano y sostenible del planeta. En ese sentido, debemos plantear un modelo de desarrollo que reconozca el derecho de las generaciones futuras a tener un planeta digno, preocupándonos no sólo por el mundo que dejamos, sino que también debemos centrarnos en qué ciudadano/a se espera en un mundo cada vez más globalizado.

VER EVENTO

OPEN CONFERENCE SYSTEMS

Ayuda

USUARIO/A  
Nombre usuario/a   
Contraseña   
 Recordarme

IDIOMA  
Español (España)

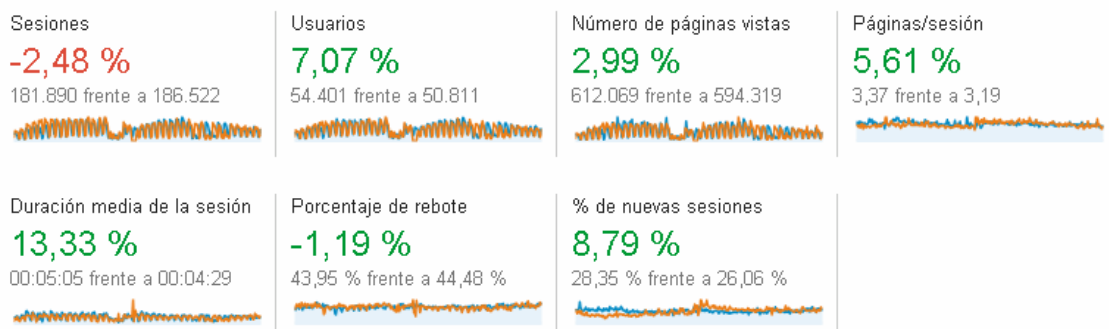
CONTENIDO DE LA CONFERENCIA  
Buscar   
Todos

TAMAÑO DE LETRA  
A A A

El objetivo del portal es proporcionar una herramienta flexible para la gestión de estos eventos garantizando al mismo tiempo su difusión y preservación dentro del marco institucional. El software utilizado es Open Conference Systems (OCS), una solución de código abierto del proyecto Public Knowledge Project (PKP), basado en el código fuente de Open Journal Systems (OJS), software que utilizamos ya en el Portal de Revistas Científicas de la UPO. Permite realizar todas las tareas que la gestión de un congreso requiere: la creación de una web para la difusión del evento, el registro de participantes, el envío de call for papers, la gestión de envío de comunicaciones, la publicación de actas, etc. Finalizando el curso académico hay ya alojados 10 eventos en el Portal.

### Portal Web de la Biblioteca

Las estadísticas de acceso al portal durante este curso con respecto al pasado reflejan una mejora en todos los parámetros, excepto el número de sesiones, tal y como se muestra a continuación:





En cuanto a las novedades incorporadas al portal web este curso, destaca la incorporación en la página de inicio de un nuevo script de búsqueda para facilitar la localización de documentos en los principales sistemas de información que ofrece la Biblioteca/CRAI: Eureka, Athenea y RIO.



Con respecto a nuevas páginas, se han creado las "landing page" para los nuevos servicios: Eureka, ORCID, el Portal de Congresos, Jornadas y Seminarios, la herramienta antiplagio Turnitin Ephorus y las de los gestores de referencia bibliográfica Mendeley y RefWorks Flow. También se ha creado una nueva galería de imágenes de la Biblioteca y el retrospectivo de las muestras llevadas a cabo en el Área de Exposiciones, incluyendo alguna exposición virtual. La actividad de la Biblioteca a lo largo del curso queda reflejada en la página web donde este año se han publicado cerca de 100 noticias.

## COOPERACIÓN

La actividad de los distintos grupos de trabajo dentro de los proyectos de cooperación en los que participa la Biblioteca se resume a continuación:

**Consorcio de Bibliotecas Universitarias de Andalucía (CBUA).** Un año más, la Biblioteca mantiene su participación en los distintos grupos de trabajo, ejerciéndose la Dirección Técnica desde la Universidad Pablo de Olavide. El CBUA se ha embarcado este año en un nuevo proyecto: la implementación de ORCID (Open Researcher and Contributor ID) como estándar de identificación persistente para los investigadores de las Universidades Andaluzas. El objetivo final es dar mayor presencia y visibilidad tanto a los investigadores como a la institución para la que trabajan.



#### *Actuaciones Estratégicas e Innovación*

Para su puesta en marcha, en septiembre de 2014 el CBUA firmó el acuerdo de la incorporación como miembro institucional consorciado a esta iniciativa internacional y se constituyó un grupo de trabajo, liderado por la Universidad de Sevilla. Durante una primera etapa del proyecto, el grupo ha trabajado en la creación automática de identificadores ORCID para todos los investigadores para, en una segunda etapa, incorporarlos a los sistemas de información científica de las instituciones. En el caso de la UPO, tras la detección de 233 registros preexistentes, se han creado un total de 754 nuevos registros ORCID, con lo que 987 investigadores de la UPO cuentan ahora con un identificador persistente. De estos identificadores, 767 han sido integrados de forma automática en el perfil público de los investigadores registrados en SICA2. También está prevista la inclusión de los mismos en el directorio corporativo de la UPO y en RIO, el Repositorio Institucional. En este proceso, el grupo de trabajo ha realizado, además de una página web con toda la información, diversas actividades formativas y de comunicación para dar a conocer el identificador y optimizar el contenido de los registros.

Otra novedad es la incorporación del CBUA como socio de SCOAP3 (*Sponsoring Consortium for Open Access Publishing in Particle Physics*), iniciativa liderada por el CERN (Organización Europea para la Investigación Nuclear). Se trata de una asociación para el acceso abierto a revistas científicas de física de partículas.

Con respecto a la actividad de los grupos de trabajo, señalar que el Grupo de Normalización y Catálogo Colectivo ha evaluado distintos Sistemas de Gestión Integrada de Bibliotecas (SIGB), en busca de alternativas al actual programa común de Innovative Interfaces. Como resultado presentó un informe al Consejo de Gobierno del CBUA en el mes de abril que servirá como referencia para una futura toma de decisiones que dé respuesta a los cambios tecnológicos y del mercado.

También en el mes de abril el Consejo de Gobierno aprobó la gratuidad de las transacciones de las peticiones de préstamo interbibliotecario entre las distintas Universidades, con excepción de la Universidad de Sevilla.

**Red de Bibliotecas Universitarias (REBIUN).** Dentro del grupo de trabajo de la Línea 1: Organización, Comunicación y Liderazgo, del III Plan Estratégico, la participación de la Biblioteca se centra en el objetivo de liderar, promover o coordinar la contratación y negociación de licencias nacionales de los recursos de información de la biblioteca digital.



*Actuaciones Estratégicas e Innovación*

La Biblioteca/CRAI es además miembro del **Grupo Español de Usuarios de Innovative (GEUIN)** y participa en el proyecto colaborativo **Dialnet**.

## EXTENSIÓN CULTURAL

El Área de Exposiciones de la Biblioteca/CRAI ha albergado este curso las exposiciones siguientes:

- Exposición Fotoaves 2012, organizada por SEO/Birdlife (12 de diciembre de 2014-9 de enero de 2015).
- Exposición: "20 años por la Economía Social en Andalucía: Construyendo Juntos" (20 de enero-6 de febrero de 2015), organizada por la Confederación de Entidades para la Economía Social de Andalucía (CEPES-A) y la Universidad Pablo de Olavide (Vicerrectorado de Participación Social y Cultural, Unidad de Cultura y Participación Social).
- IV Exposición de Fotógrafos por la Libertad y la Paz (16 de febrero - 9 marzo de 2015), organizada por la Fundación contra el Terrorismo y la Violencia Alberto Jiménez-Becerril. Exposición itinerante que muestra los trabajos presentados a la 8.ª edición del Certamen de Creadores.
- Exposición Contemporarte 2014 (18 febrero-6 marzo de 2015), organizado en la UPO por la Unidad de Cultura y Participación Social. Proyecto coordinado por la Universidad de Huelva y enmarcado en las actividades que, bajo el Proyecto Atalaya, organizan de forma conjunta las diez universidades públicas con el patrocinio de la Consejería de Economía, Innovación, Ciencia y Empleo.
- Exposición "El cambio climático en Andalucía" (9 de marzo-10 de abril de 2015), organizada por CEI CamBio en colaboración con el Consejo Superior de Investigaciones Científicas (CSIC).
- Exposición "Más Meninas" (14 de abril - 15 de mayo de 2015), organizada por la Asociación Global Art References.
- Exposición FotoAves 2011 (18 de mayo al 9 de junio de 2015), organizada por SEO/BirdLife, con el título de "Paisajes y especies forestales".
- Exposición Níger: 187 (18 - 29 de mayo de 2015), organizada por la ONG Infancia Sin Fronteras.

A estas actividades culturales realizadas en las instalaciones del CRAI hay que sumar los diversos eventos (conferencias, seminarios, congresos...) llevados a cabo en las dos Salas de Grado del edificio.