



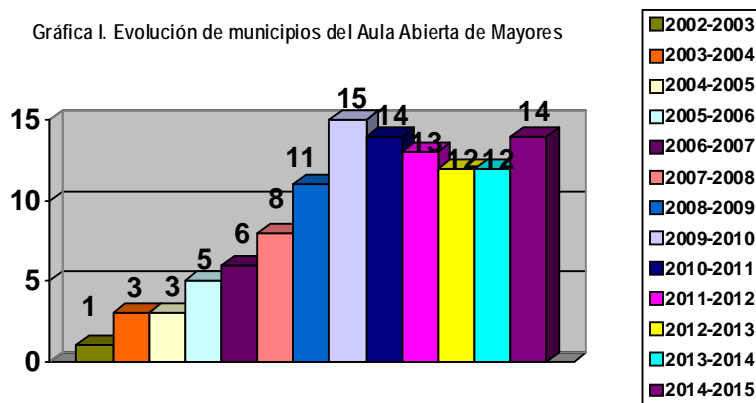
Relaciones con la Sociedad

COMPROMISO SOCIAL

PROGRAMA UNIVERSITARIO PARA PERSONAS MAYORES "AULA ABIERTA DE MAYORES"

En el curso académico en que se celebra el *XIII aniversario* del Programa Universitario para Personas Mayores (PUMs) Aula Abierta de Mayores, organizado y gestionado por la Universidad Pablo de Olavide, 14 localidades de la provincia de Sevilla han formado parte del mismo. Durante el curso 2014-2015 han participado en el programa académico provincial en sus modalidades de Ciclo Básico y Ciclo de Continuidad, 581 alumnos/as.

Un total de 22 municipios han implantado sedes del Aula Abierta de Mayores, desde que se iniciase en 2002-2003, afianzando el carácter dinámico y renovador cada periodo académico.



El programa ha recibido reconocimiento por diferentes instituciones del ámbito social y educativo: la Consejería para la Igualdad y Bienestar Social de la Junta de Andalucía en 2011 seleccionó a las Aulas Universitarias de Formación Abierta para mayores de 55 años de las nueve universidades andaluzas como *"Mejor Proyecto de Envejecimiento Activo"*, en 2012, dos de nuestras sedes municipales, La Puebla de Cazalla y Gines, fueron reconocidas con los *Premios EducaCiudad* por la Consejería de Educación de la Junta de Andalucía, por su labor socioeducativa y desempeño metodológico en la formación de personas mayores; y en 2012 el Aula Abierta de Mayores fue galardonada con el *Segundo Premio "Miguel Hernández" 2012*, por el Ministerio de Educación, Cultura y Deporte, reconociendo así la labor de este proyecto universitario en la eliminación de desigualdades ante la educación y su apuesta por la supresión del analfabetismo tanto tradicional como derivado del progreso científico y tecnológico.



Relaciones con la Sociedad

Todo ello evidencia el relevante alcance del Aula Abierta de Mayores en pro del aprendizaje activo y como facilitador del acceso de este colectivo a los bienes culturales, contribuyendo así al cumplimiento de lo dispuesto en la Ley 6/1999, de 7 de julio, de Atención y Protección a las Personas Mayores (BOJA núm. 87, de 29 de julio), especialmente en sus Títulos VII y VIII, donde se establece que, para la formación de las personas mayores, se promoverá la organización por parte de las Universidades andaluzas de aulas de formación, cursos de perfeccionamiento y otras actividades formativas dirigidas a personas mayores, con independencia del nivel académico obligatorio para acceder a la educación en determinadas materias, y sin que ello comporte la obtención de una titulación académica reglada.

La Universidad Pablo de Olavide de Sevilla, y en particular, el Programa Universitario para Mayores "Aula Abierta de Mayores" a través de la promoción de principios cercanos a la educación-formación-participación, intenta romper el aislamiento social y favorecer la autonomía de los mayores y las relaciones intergeneracionales.

Definición

El Aula Abierta de Mayores de la Universidad Pablo de Olavide es un programa de formación científica, cultural y social que persigue mejorar la calidad de vida de las personas mayores de nuestra comunidad y fomentar su participación como dinamizadores sociales.

En este sentido, el Aula Abierta de Mayores surge de la colaboración entre varias instituciones y organismos sociales que actúan sobre el ámbito educativo y la protección de las personas mayores, orientándose especialmente a la actuación en los municipios de **Alcalá de Guadaíra; Aznalcóllar; Bormujos; Gerena; Gilena; Gines; Herrera; La Puebla de Cazalla; Lebrija; Mairena del Alcor; Pedrera; Salteras; Santiponce y Tomares**, que por su distancia de la ciudad, tienen más dificultades de acceso a la formación y participación en ámbitos universitarios.



Relaciones con la Sociedad

Objetivos

El Programa Universitario para Personas Mayores "Aula Abierta de Mayores" de la Universidad Pablo de Olavide, de Sevilla, centra sus objetivos en:

- Ofrecer actividades socioeducativas partiendo de los intereses del alumnado.
- Facilitar un debate científico, social y cultural.
- Promover y favorecer la formación continua y permanente, con el fin de que las personas mayores puedan desarrollarse plenamente.
- Partir, para su formación, de las características psicoeducativas del aprendizaje.
- Aprovechar la riqueza cultural de las personas mayores para potenciar su autovaloración y autoestima.
- Favorecer un envejecimiento activo y satisfactorio.
- Propiciar actividades artísticas y creativas que propicien el uso del tiempo libre.
- Facilitar el voluntariado y la ayuda mutua como factores favorecedores de la solidaridad y la convivencia.
- Promover las relaciones intergeneracionales, facilitando así la tolerancia.
- Propiciar la investigación universitaria en el ámbito gerontológico.
- Favorecer la colaboración entre la Universidad y las instituciones municipales y provinciales de Sevilla.

Destinatarios

En el curso académico 2014-2015, el Aula Abierta de Mayores de la Universidad Pablo de Olavide han contado con un total de **581 alumnos/as**, los cuales se han **distribuido por localidades** de la siguiente manera:

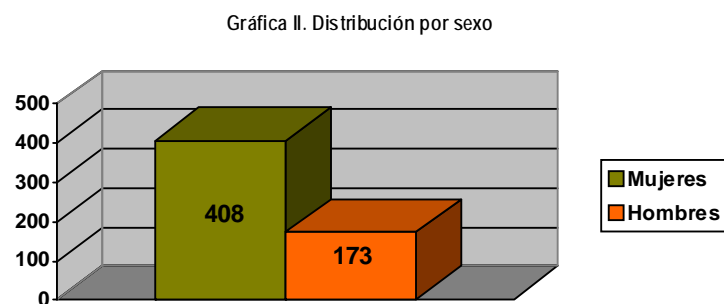
- Alcalá de Guadaíra: 107 alumnos/as matriculados/as.
- Aznalcóllar: 27 alumnos/as matriculados/as.
- Bormujos: 41 alumnos/as matriculados/as.
- Gerena: 23 alumnos/as matriculados/as.



Relaciones con la Sociedad

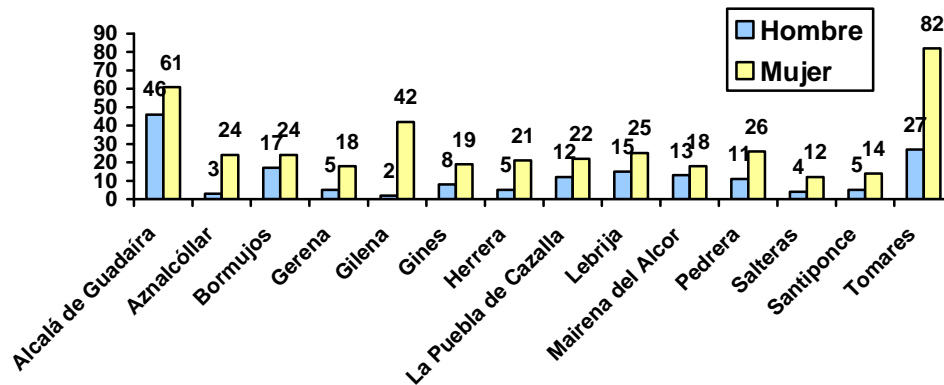
- Gilena: 44 alumnos/as matriculados/as.
- Gines: 27 alumnos/as matriculados/as.
- Herrera: 26 alumnos/as matriculados/as.
- La Puebla de Cazalla: 34 alumnos/as matriculados/as.
- Lebrija: 40 alumnos/as matriculados/as.
- Mairena del Alcor: 31 alumnos/as matriculados/as.
- Pedrera: 37 alumnos/as matriculados/as.
- Salteras: 16 alumnos/as matriculados/as.
- Santiponce: 19 alumnos/as matriculados/as.
- Tomares: 109 alumnos/as matriculados/as.

La **distribución por sexo** durante el curso 2014-2015 continúa con la tendencia hacia la feminización del alumnado, quedando de la siguiente forma:



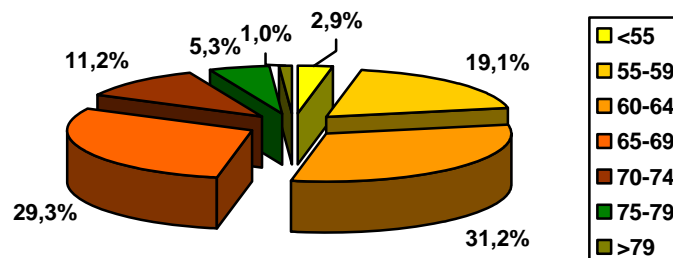
En el siguiente gráfico se puede apreciar la **distribución por municipio**, teniendo en cuenta la **variable hombre/mujer**:

Gráfica III. Distribución por sexo y municipio



Si se tiene en cuenta **la edad**, se puede establecer que, tal y como se observa en la gráfica, la mayoría del alumnado se encuentra en la franja de edad entre 60 y 69 años, aunque se cuenta con un reducido grupo de alumnado menor de 55 años debido a que se está implementando el programa en zonas con un alto índice de personas prejubiladas que desean continuar con su formación académica, población a la que se debe seguir dando respuestas.

Gráfica IV. Distribución por edad



El requisito para acceder a los cursos de **Ciclo Básico del Aula Abierta de Mayores**, es la edad, ya que están dirigidos a personas mayores **de 55 años**. No se requiere acreditar ningún nivel de estudios previo, pero sí que la persona disponga de unas mínimas destrezas de lectura y escritura así como de un adecuado desarrollo cognoscitivo. En definitiva, está dirigido a todas aquellas personas que desean ampliar su formación e intercambiar sus experiencias, haciendo honor a nuestro lema: **"Aprender es vivir. Nunca dejes de aprender"**.





Relaciones con la Sociedad

Para poder acceder a los cursos del **Ciclo de Ampliación**, es requisito imprescindible que el alumnado mayor haya cursado los tres años que integran el Ciclo Básico del Aula Abierta de Mayores.

El acceso se realiza a través de **preinscripciones** llevadas a cabo en la propia localidad, desde su Ayuntamiento y luego, formalizadas las matrículas vía online. Tras la formalización de las matrículas (formulario on-line), la Universidad expide los correspondientes carnés universitarios para el alumnado.

Estructura Programática. Plan de Estudios del Aula Abierta de Mayores

El Programa Universitario para Mayores desarrollado por la Universidad Pablo de Olavide de Sevilla se estructura básicamente en dos ciclos, el **Ciclo Básico** y el **Ciclo de Ampliación**. Ambos de tres cursos compuestos por **135 horas lectivas** cada uno.

En el curso 2014-2015, **la distribución por cursos** en los municipios ha sido:

- Alcalá de Guadaíra: 1.^{er}, 2.^o y 3.^{er} curso del Ciclo Básico.
- Aznalcóllar: 2.^o curso del Ciclo Básico y 2.^o curso del Ciclo de Continuidad.
- Bormujos: 3.^{er} curso del Ciclo Básico y 2.^o curso del Ciclo de Continuidad.
- Gerena: 1.^{er} curso del Ciclo Básico.
- Gilena: 2.^o curso del Ciclo Básico.
- Gines: 2.^o curso del Ciclo Básico.
- Herrera: 2.^o curso del Ciclo Básico.
- La Puebla de Cazalla: 3.^{er} curso del Ciclo Básico y 3.^{er} curso del Ciclo de Continuidad.
- Lebrija: 1.^{er} curso del Ciclo Básico.
- Mairena del Alcor: 3.^{er} curso del Ciclo Básico.
- Pedrera: 3.^{er} curso del Ciclo Básico y 1.^{er} curso del Ciclo de Continuidad.
- Salteras: 3.^{er} curso del Ciclo de Continuidad.
- Santiponce: 1.^{er} curso del Ciclo Básico.
- Tomares: 1.^{er}, 2.^o y 3.^{er} curso del Ciclo Básico.



Relaciones con la Sociedad

Primer Ciclo o Ciclo Básico y Ciclo de Continuidad o Ampliación

Cada uno de los Ciclos de Estudios del Aula Abierta de Mayores se compone de tres cursos académicos, con una duración de unas 135 horas por curso. Los bloques temáticos que conforman estos ciclos (con diferentes niveles de profundización según los cursos) son: Arte y Humanidades; Ciencias Sociales; Ciencias de la Salud y Biosanitarias; Ciencias Experimentales, de la Tierra y del Medio Ambiente; Ciencias Tecnológicas y de la Comunicación; Ciencias Jurídicas y Económicas; Ciencias de la Actividad Física y del Deporte; Métodos y Modelos de Investigación (este último bloque se desarrolla íntegramente durante el Ciclo de Continuidad). Las programaciones formativas se adaptan a las necesidades e intereses del alumnado, construyendo una estructura flexible que se compone de sesiones académicas en la sede municipal y sede universitaria, actividades complementarias y participación en el *IV Programa Envejecimiento Activo y Solidaridad Intergeneracional*.

Actividades de Extensión

El Programa Universitario para Personas Mayores "Aula Abierta de Mayores" de la Universidad Pablo de Olavide viene desarrollando en los últimos cursos diversas actividades independientes a los Ciclos Básicos y/o de Continuidad propios del programa.

Estas actuaciones, que van dirigidas al alumnado en su conjunto, tienen el objetivo de potenciar espacios de convivencia e intercambio entre las sedes, así como responder a demandas específicas del alumnado que no se cubren con las programaciones municipales.

En el curso 2014-2015, las Actividades de Extensión del Programa Universitario "Aula Abierta de Mayores" han sido: **"Seminarios Académicos" y IV Jornadas Culturales "Un retazo de historia"**.

Seminarios académicos

Celebrados los días **5 y 6 de febrero de 2015**, se compone de cuatro seminarios que tratan temas tales como: Geografía e Historia; Ciencias Sociales; Ciencias de la Salud y Experimentales; y Ciencias Políticas y Jurídicas.



Relaciones con la Sociedad

IV Jornadas Culturales "Un retazo de historia"

Desarrolladas del 5 al 7 de mayo de 2015, con una alta participación del alumnado del programa.

<p>Aula Abierta de Mayores</p> <p>Vicerrectorado de Estudiantes, Cultura y Compromiso Social Universidad Pablo de Olavide, de Sevilla</p> <p>Datos de contacto</p> <p>Tel: 954 349 877 E-mail: aulaabiertamayores@upo.es www.upo.es/aula-abierta-mayores www.facebook.com/aulaabiertamayores</p> <p>Dirección Postal: Carretera de Utrera, Km.1, C.P. 41013, Sevilla (ES-17, Planta Baja, 08)</p> <p><i>"Aprender es vivir. Nunca dejes de aprender"</i></p>	<p>Lugar de celebración</p> <p>Universidad Pablo de Olavide, de Sevilla.</p> <p>Actividades en horario de mañana (5, 6 y 7 de mayo de 2015): Edificio 30, Pab. 1.</p> <p>Actividades en horario de tarde (5, 6 y 7 de mayo de 2015): Sala de grados del Centro Andalés de Biología del Desarrollo (CABD).</p> <p>Organiza</p> <p>Colabora</p>	<p>IV Jornadas Culturales</p> <p><i>"Un retazo de historia"</i></p> <p>Universidad Pablo de Olavide, de Sevilla</p> <p>5 al 7 de Mayo de 2015</p>	<p>Martes - 5 de Mayo</p> <p>09:30 h. - 10:00 h. Acto de inauguración D. Germán Jarad Arroyo, Director General de Programación Cultural y Social.</p> <p>Dña. M^a Rocío Cárdenas Rodríguez, Directora Académica del Aula Abierta de Mayores.</p> <p>10:00 h. - 10:40 h. Herrería: El flamenco y Pedro de la Tiniebla. Aula Abierta de Mayores de Historia.</p> <p>10:40 h. - 11:20 h. Haciendo historia en La Puebla de Cazalla con Salvador Cabello y Fernando del Central. Aula Abierta de Mayores de La Puebla de Cazalla.</p> <p>11:20 h. - 12:00 h. Descanso.</p> <p>Paralelamente se desarrollará el Taller de Nutrición y Hábitos saludables, en colaboración con el alumnado del grado en Nutrición Humana y Dietética.</p> <p>12:00 h. - 12:40 h. Las Cruces de Mayo... la Fiesta de las Mujeres. Aula Abierta de Mayores de Lebrija.</p> <p>12:40 h. - 13:20 h. La era de la independencia en Malena del Alcor. Aula Abierta de Mayores de Mairena del Alcor.</p> <p>13:20 h. - 14:00 h. El bonibón: La Calderona. Aula Abierta de Mayores de Tomares.</p> <p>16:00 h. - 18:30 h. Actividad cultural. Música en torno a Isabel I de Castilla. Taller de Teatro de la Asociación Aula Abierta de Castilla de la Cuesta.</p>	<p>Miércoles - 6 de Mayo</p> <p>10:00 h. - 10:40 h. Leyendas y personajes de Alcalá. Aula Abierta de Mayores de Alcalá de Guadaíra.</p> <p>10:40 h. - 11:20 h. El flamenco en Aznalcázar. Aula Abierta de Mayores de Aznalcázar.</p> <p>11:20 h. - 12:00 h. Descanso.</p> <p>Paralelamente se desarrollará el Taller de Nutrición y Hábitos saludables, en colaboración con el alumnado del Grado en Nutrición Humana y Dietética.</p> <p>12:00 h. - 12:40 h. Genera a través de su literatura oral. Aula Abierta de Mayores de Gerena.</p> <p>12:40 h. - 13:20 h. Algunos personajes destacados de la historia de Gines. Aula Abierta de Mayores de Gines.</p> <p>13:20 h. - 14:00 h. Un retazo de la historia de Salteras y sus bandas de música. Aula Abierta de Mayores de Salteras.</p> <p>16:00 h. - 18:30 h. Actividad cultural. Música en torno a Isabel I de Castilla. Músicas Antiguas Sirkedji, con Miguel Rodríguez Rodríguez, Jorge Rodríguez Morera y Juan Manuel Rubio Morat.</p>	<p>Jueves - 7 de Mayo</p> <p>10:00 h. - 10:40 h. De Marmujos a Bormujos. Aula Abierta de Mayores de Bormujos.</p> <p>10:40 h. - 11:20 h. El Día de los Toreros: 28 de diciembre. Aula Abierta de Mayores de Gines.</p> <p>11:20 h. - 12:00 h. Descanso.</p> <p>Paralelamente se desarrollará el Taller de Nutrición y Hábitos saludables, en colaboración con el alumnado del Grado en Nutrición Humana y Dietética.</p> <p>12:00 h. - 12:40 h. El mito de Santiponce. Aula Abierta de Mayores de Santiponce.</p> <p>12:40 h. - 13:20 h. Breves reseñas predeceadas. Aula Abierta de Mayores de Padrore.</p> <p>16:00 h. - 18:00 h. Actividad cultural. Música en torno a Isabel I de Castilla. Músicas Antiguas Sirkedji, con Miguel Rodríguez Rodríguez, Jorge Rodríguez Morera y Juan Manuel Rubio Morat.</p> <p>18:00 h. - 18:30 h. Acto de Clausura. Dña. Euldia Hernández León. Vicerrectora de Estudiantes, Cultura y Compromiso Social. Universidad Pablo de Olavide. Actuación de South Gospel de Sevilla.</p>
--	--	--	---	---	--

Díptico de la actividad

<http://www.upo.es/aula-mayores/>

Ubicación y Estructura Orgánica del Aula Abierta de Mayores

El Aula Abierta de Mayores tiene su sede en la Universidad Pablo de Olavide, pero, en gran parte, sus actividades académico docentes se realizan utilizando instalaciones municipales y educativas de la propia localidad donde se imparte la docencia.

Con respecto a la estructura orgánica, el Aula Abierta de Mayores está bajo la responsabilidad del **Vicerrectorado de Estudiantes, Cultura y Compromiso Social** y, por tanto, se apoya en la Unidad de Cultura y Participación Social dependiente de éste. El equipo técnico del Aula Abierta de Mayores lo conforman tres personas, su coordinadora académica y dos técnicas. Además, cuenta con un equipo de coordinadores/as municipales que trabajan en las sedes municipales, con funciones de coordinación, supervisión, desarrollo y evaluación de los programas en las localidades.

Coordinación Académica del Aula Abierta de Mayores

Prof.^a Dr.^a M.^a del Rocío Cárdenas Rodríguez.

Equipo Técnico

D.^a Julia Muñoz Pérez.

D.^a Teresa Rebolledo Gámez.



Relaciones con la Sociedad

Coordinaciones Municipales

- **Alcalá de Guadaíra:** D.^a Ana García Nuevo.
- **Aznalcóllar:** D.^a Magdalena García Cáceres y D.^a Carmen M.^a Rodríguez Bermejo.
- **Bormujos:** D.^a Loles Boyano Porras y D.^a M.^a José Sánchez Iglesias.
- **Gerena:** D.^a Carmen D´Acosta González.
- **Gilena:** D. José Joaquín Ruiz Moreno y D.^a M.^a Carmen Reina García.
- **Gines:** D.^a Soledad Rey Romero.
- **Herrera:** D. Manuel Muñoz Marchán.
- **La Puebla de Cazalla:** D.^a Ana A. Espinar Roperero.
- **Lebrija:** D. José Sánchez López.
- **Mairena del Alcor:** D. Rubén Hernández Barrera.
- **Pedrera:** D. Juan Ruiz Rodríguez.
- **Salteras:** D.^a Ana M.^a Caballero Rodríguez.
- **Santiponce:** D.^a Marisa Vázquez Poncellet, D. José Velázquez Castillo y D. Rafael González Ortiz.
- **Tomares:** D.^a Carmen Sánchez Cejudo y D.^a Begoña Cervera Muñoz.

Desempeño de la Coordinación Académica y del Equipo Técnico del Aula Abierta de Mayores

La Coordinación Académica del Aula Abierta de Mayores durante el curso académico 2014-2015, y siguiendo el procedimiento tradicional de ordenamiento y gestión del programa universitario ha desarrollado las siguientes convocatorias y reuniones.

Reuniones de planificación, organización, implementación, evaluación y seguimiento del programa Aula Abierta de Mayores con los/as **coordinadores/as municipales**. Dichas reuniones tienen lugar en la Universidad Pablo de Olavide y de todas se ha levantado cumplida acta disponible para su consulta:

- *Convocatoria de 30 de octubre de 2014.*
- *Convocatoria de 19 de enero de 2015.*



Relaciones con la Sociedad

- *Convocatoria de 25 de junio de 2015.*

Reuniones de coordinación de los implicados en el diseño y ejecución del programa. A estas reuniones se suman las siguientes **acciones**:

- *Sistematización*, distribución y ejecución del programa académico provincial Aula Abierta de Mayores.
- *Actualización* y soporte técnico informático de la web del Aula Abierta de Mayores: www.upo.es/aula-mayores.
- *Cobertura* en cuestiones básicas de comunicación y prensa.
- *Respaldo* técnico a todas las actuaciones académicas puestas en marcha en el campus universitario por la coordinación académica y el equipo técnico del Aula Abierta de Mayores.

Profesorado del Aula Abierta de Mayores

La docencia del Aula Abierta de Mayores está a cargo de:

- **Personal Docente e Investigador (PDI) de la Universidad Pablo de Olavide.** Más de **90 profesores/as universitarios/as** participan en el Aula Abierta de Mayores, impartiendo docencia en cada una de las sedes municipales que forman parte del programa. El profesorado de la Universidad Pablo de Olavide colabora estrechamente con el programa académico tanto en la propuesta de temáticas y módulos, como en las sesiones académicas. La **convocatoria de propuestas formativas** al profesorado universitario se lanza anualmente en el mes de mayo/junio. El/la docente remite su propuesta que, a su vez, es presentada y seleccionada por los/as coordinadores/as municipales y el alumnado de cada sede. La calendarización de impartición al alumnado universitario mayor queda a cargo de los/as responsables de cada municipio.
- **Profesorado colaborador provincial.** Debido a su experiencia, formación y prestigio social contamos con la participación de diversos/as profesores/as en cada uno de los municipios.



Relaciones con la Sociedad

Calendario

SEPTIEMBRE-OCTUBRE			NOVIEMBRE			DICIEMBRE														
L	M	X	J	V	S	D	L	M	X	J	V	S	D	L	M	X	J	V	S	D
15	16	17	18	19	20	21	1	2					1	2	3	4	5	6	7	
22	23	24	25	26	27	28	3	4	5	6	7	8	9	8	9	10	11	12	13	14
29	30	1	2	3	4	5	10	11	12	13	14	15	16	15	16	17	18	19	20	21
6	7	8	9	10	11	12	17	18	19	20	21	22	23	22	23	24	25	26	27	28
13	14	15	16	17	18	19	24	25	26	27	28	29	30	29	30	31				
20	21	22	23	24	25	26														
27	28	29	30	31																

ENERO			FEBRERO			MARZO														
L	M	X	J	V	S	D	L	M	X	J	V	S	D	L	M	X	J	V	S	D
			1	2	3	4				1	2	3	4				1	2	3	4
5	6	7	8	9	10	11	2	3	4	5	6	7	8	2	3	4	5	6	7	8
12	13	14	15	16	17	18	9	10	11	12	13	14	15	9	10	11	12	13	14	15
19	20	21	22	23	24	25	16	17	18	19	20	21	22	16	17	18	19	20	21	22
26	27	28	29	30	31		23	24	25	26	27	28	29	23	24	25	26	27	28	29

ABRIL			MAYO			JUNIO														
L	M	X	J	V	S	D	L	M	X	J	V	S	D	L	M	X	J	V	S	D
			1	2	3	4				1	2	3	4				1	2	3	4
6	7	8	9	10	11	12	4	5	6	7	8	9	10	5	6	7	8	9	10	11
13	14	15	16	17	18	19	11	12	13	14	15	16	17	12	13	14	15	16	17	18
20	21	22	23	24	25	26	18	19	20	21	22	23	24	19	20	21	22	23	24	25
27	28	29	30				25	26	27	28	29	30	31	26	27	28	29	30	31	

* Día lectivo según a las festividades de los centros municipales

Días festivos
Días no lectivos en la Universidad
17 de septiembre: Cierre del periodo de matriculación
1 de Octubre: Inicio de las clases
29 de Mayo: Final de las clases

Periodo de inscripciones municipales
Periodo de cierre inscripciones
Actos de Cierre del curso 2014-2015
Seminarios académicos en el campus universitario
IV Jueves Culturales del Aula Abierta de Mayores

Universidad Pablo de Olavide. Vicerrectorado de Estudios, Cultura y Compromiso Social. Aula Abierta de Mayores.
 Campus de Utrera, Km. 1, CP. 41013, Sevilla, España. 17, Planta Baja, Despacho 08.
 Tlf: 914 34 92 77 e-mail: abam@unipablo.es

El calendario específico que se desarrolla en cada municipio del Aula Abierta de Mayores varía en función de las necesidades de cada sede. En todo caso, el calendario de clases se extiende desde octubre a junio.

Diplomas y Títulos

Al finalizar cada curso académico, el Aula Abierta de Mayores expide dos tipos de diplomas al **alumnado** que forma parte del programa:

- **Diploma de Aprovechamiento** de los distintos cursos del Aula Abierta de Mayores, otorgado al alumnado que asiste y participa en cada uno de los cursos municipales del programa, ya sean del Ciclo Básico o Ciclo de Ampliación. El único requisito para recibir este diploma es la asistencia regular a las clases, así como la participación en cada actividad programada.
- **Diploma de Aprovechamiento al alumnado que finaliza Ciclo** (Básico o Ampliación) del Aula Abierta de Mayores.



Relaciones con la Sociedad

Por otro lado, desde la Universidad se expiden diplomas acreditativos a otros agentes implicados en el desarrollo del programa, concretamente a los siguientes:

- **Profesorado** de la Universidad Pablo de Olavide.
- **Profesorado colaborador provincial** de cada una de las sedes.
- **Coordinadores/as municipales.**
- **Colaboradores/as** en la organización de las actividades desarrolladas en la Universidad y actos de clausura.

Actos de Clausura e Imposición de Becas

En el curso 2014-2015, egresan un total de **167** alumnos/as del **Ciclo Básico y de Ampliación** de las Aulas Abiertas de Mayores de los municipios de **Alcalá de Guadaíra; Bormujos; La Puebla de Cazalla; Mairena del Alcor; Pedrera; Salteras y Tomares.**

Estos actos se celebran en el Paraninfo de la Universidad Pablo de Olavide, los días 8 y 9 de junio de 2015. En ambos actos, que cuentan con la participación de autoridades universitarias y municipales, intervienen los padrinos o madrinas de las promociones, así como el alumnado representante de cada grupo que egresa.

A estas celebraciones no pueden faltar el resto de municipios que participan en el programa universitario, por lo que el alumnado de Aznalcóllar; Gerena; Gilena; Gines; Herrera; Lebrija y Santiponce, acompañan a sus compañeros/as egresados/as de otros municipios.

Procedimiento de Evaluación y Seguimiento del Programa

Para finalizar, destacar el concienzudo proceso de seguimiento y evaluación que desarrolla el Aula Abierta de Mayores, con el objeto de mejora y consolidación del programa.



Relaciones con la Sociedad

Visibilización y Difusión del Programa

El Aula Abierta de Mayores ha visto sus distintas actividades reflejadas en diversos medios de comunicación, tales como las sucesivas apariciones en prensa, tanto a nivel local como provincial, tal y como se detalla en los siguientes enlaces:

http://www.bormujos.es/opencms/opencms/bormujos/actualidad/noticias/educacion/noticia_166.html#.VVHsBo7tlHw

<http://sevilla.abc.es/provincia-aljarafe/20141013/sevi-gines-inaugura-aula-abierta-201410131038.html>

<http://www.elperiodicodelospueblos.es/corazondeandalucia/3070/nuevo-curso-en-el-aula-abierta-de-mayores-de-la-puebla-de-cazalla-.html>

http://www.lebrija.es/opencms/opencms/lebrija/actualidad/general/noticia_0151.html

http://www.mairenadelaalcor.org/opencms/opencms/mairenadelaalcor/actualidad/cultura/noticia_1184.html

<http://www.elperiodicodelospueblos.es/corazondeandalucia/3060/comienza-el-aula-abierta-de-mayores-en-pedreira.html>

<http://www.tomares.es/node/10?q=node/6569>

http://www.lebrija.es/opencms/opencms/lebrija/actualidad/juventud/noticia_00224.html

<http://www.upo.es/diario/institucional/2015/05/cerca-de-600-estudiantes-del-aula-de-mayores-se-dan-cita-en-unas-jornadas-sobre-el-arte-y-la-historia-de-sus-municipios/>

<http://www.upo.es/aula-mayores/prensa/noticias/CICNoticia0066.html>

<http://www.20minutos.es/noticia/2451301/0/cerca-600-estudiantes-aula-mayores-upo-se-dan-cita-jornadas-sobre-arte-historia/>

<http://www.teleprensa.com/sevilla/cerca-de-600-estudiantes-del-aula-de-mayores-se-dan-cita-en-unas-jornadas-sobre-el-arte-y-la-historia-de-sus-municipios.html>

<http://www.lavanguardia.com/local/sevilla/20150505/54430437066/cerca-de-600-estudiantes-del-aula-de-mayores-de-la-upo-se-dan-cita-en-unas-jornadas-sobre-arte-e.html>

<http://elperiodicodelospueblos.es/corazondeandalucia/3914/la-puebla-de-cazalla-gilena-y-pedreira-en-las-jornadas-culturales-del-aula-abierta-de-mayores-en-la-pablo-de-olavide.html>

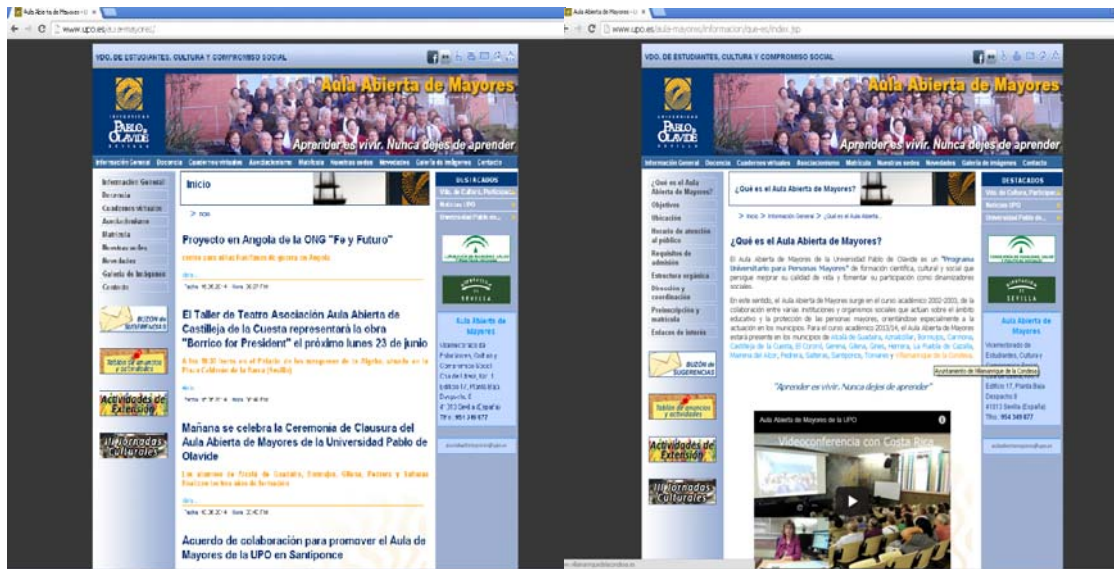


Relaciones con la Sociedad

<http://eleconomista.es/espana/noticias/6685209/05/15/Cerca-de-600-estudiantes-del-Aula-de-Mayores-de-la-UPO-se-dan-cita-en-unas-jornadas-sobre-arte-e-historia.html>

<http://www.gentedigital.es/sevilla/noticia/1656445/cerca-de-600-estudiantes-del-aula-de-mayores-de-la-upo-se-dan-cita-en-unas-jornadas-sobre-arte-e-historia/>

Asimismo, continuamos con la inclusión de las redes disponibles desde el Programa, como son la página web y Facebook:



Página web www.upo.es/aula-mayores/



Facebook <https://www.facebook.com/aulaabiertamayores>



Relaciones con la Sociedad

En este curso académico, se sigue trabajando en:

- Ofrecer actividades socioeducativas partiendo de los intereses del alumnado.
- Promover y favorecer la formación continua y permanente, para el desarrollo pleno de las personas adultas.
- Aprovechar la riqueza cultural de los/as mayores para potenciar su autovaloración y autoestima.
- Propiciar actividades artísticas y creativas que propicien el uso de su tiempo libre.
- Facilitar el voluntariado y la ayuda mutua como factores favorecedores de la solidaridad y la convivencia.
- Promover las relaciones intergeneracionales entre el alumnado universitario y el alumnado mayor.
- Fomentar el asociacionismo como forma de participación e implicación social y continuidad de la formación permanente.