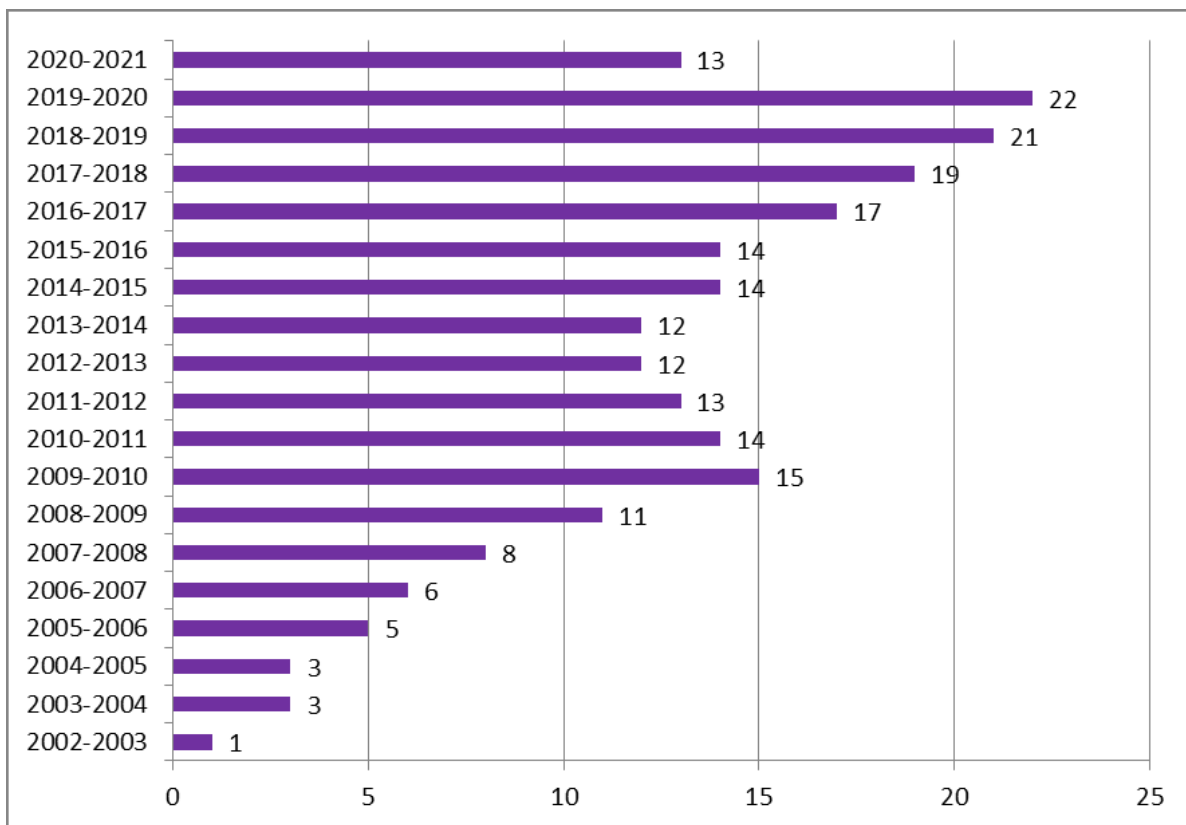


PROGRAMA UNIVERSITARIO PARA PERSONAS MAYORES “AULA ABIERTA DE MAYORES”

En el curso académico en que se celebra el *XVIII aniversario* del Programa Universitario para Personas Mayores (PUMs) Aula Abierta de Mayores, **13** localidades de la provincia de Sevilla han formado parte del mismo. Durante el curso 2020-2021 han participado en el programa académico en sus modalidades de Ciclo Básico y Ciclo de Continuidad **316 alumnos/as**.

Un total de **28 municipios** han implantado sedes del Aula Abierta de Mayores, desde que se iniciase en 2002-2003. Actualmente, el Aula Abierta de Mayores tiene sedes en **13 municipios**. Debido a la situación de pandemia, varios municipios no pudieron desarrollar el programa, pero hay que destacar que se ha implementado el programa “**Envejecimiento saludable**” con 6 de estos Ayuntamientos, con el objetivo de continuar con las relaciones institucionales, así como para atender la demanda de las personas adultas mayores.

Evolución del número de sedes del Aula Abierta de Mayores. Periodo 2002-2021



El Aula Abierta de Mayores contribuye al cumplimiento de lo dispuesto en la Ley 6/1999, de 7 de julio, de Atención y Protección a las Personas Mayores (BOJA núm. 87, de 29 de julio), especialmente en sus Títulos VII y VIII, donde se establece que, para la formación de las personas mayores, se promoverá la organización por parte de las Universidades andaluzas de aulas de formación, cursos de perfeccionamiento y otras actividades formativas dirigidas a personas mayores, con independencia del nivel académico obligatorio para acceder a la educación en determinadas materias, y sin que ello comporte la obtención de una titulación académica reglada.

La Universidad Pablo de Olavide de Sevilla, y en particular, el Programa Universitario para Mayores “Aula Abierta de Mayores” a través de la promoción de principios cercanos a la educación-formación-participación, intenta romper el aislamiento social y favorecer la autonomía de los/las mayores y las relaciones intergeneracionales.

En el curso 2020-2021, las **instituciones colaboradoras** del Aula Abierta de Mayores han sido: **Diputación de Sevilla; Consejería de Igualdad, Políticas Sociales y Conciliación de la Junta de Andalucía; Obra Social “La Caixa” y los 13 Ayuntamientos** de los municipios con sede del Programa: **Alcalá de Guadaíra; Aznalcóllar; Bollullos de la Mitación; Castilleja de la Cuesta; Dos Hermanas; Gerena; Gines; Herrera; La Puebla del Río; Las Cabezas de San Juan; Lebrija; Pilas y Tomares**, además de los 6 municipios en los que se ha desarrollado el programa “Envejecimiento Saludable: **Almensilla; Carrión de los Céspedes; Gilena; La Puebla de Cazalla; Pedrera y Santiponce.**

1. Objetivos

El Programa Universitario para Personas Mayores “Aula Abierta de Mayores” de la Universidad Pablo de Olavide, de Sevilla, persigue los siguientes objetivos:

Objetivos generales	Objetivos específicos
G.1. Promover y favorecer la formación continua y permanente, con el fin de que las personas mayores puedan desarrollarse plenamente.	E1. Ofrecer actividades socioeducativas partiendo de los intereses de las personas adultas mayores.
	E.2. Desarrollar una formación que se base en las características psicoeducativas del aprendizaje de las personas mayores.
	E.3. Facilitar un debate científico, social y cultural.

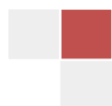
G.2. Favorecer un envejecimiento activo y satisfactorio.	E.4. Propiciar actividades artísticas y creativas que propicien el uso del tiempo libre.
	E.5. Facilitar el voluntariado y la ayuda mutua como factores favorecedores de la solidaridad y la convivencia.
	E.6. Aprovechar la riqueza cultural de las personas mayores para potenciar su autovaloración y autoestima.
G.3. Favorecer un espacio de colaboración intergeneracional y de participación entre la Universidad, las instituciones municipales y provinciales y las personas mayores de la provincia.	E.7. Promover las relaciones intergeneracionales, facilitando así el respeto y la tolerancia.
	E.8. Propiciar la investigación universitaria en el ámbito gerontológico.
	E.9. Facilitar la integración de las personas mayores en la comunidad universitaria.

2. Alumnado

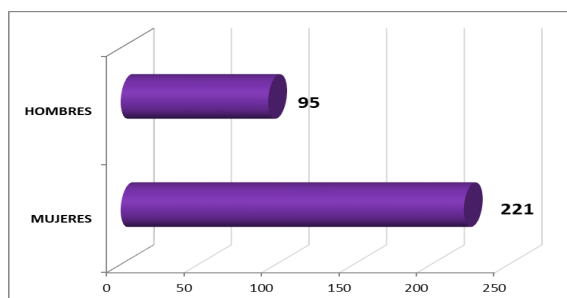
En el curso académico 2020-2021, el Aula Abierta de Mayores de la Universidad Pablo de Olavide ha contado con un total de **316 alumnos/as** (menos que el curso anterior a causa de la pandemia), cuya **distribución por sedes** es la siguiente:

SEDE	N.º DE ALUMNOS/AS
Alcalá de Guadaíra	40
Aznalcóllar	17
Bollullos de la Mitación	13
Castilleja de la Cuesta	25
Dos Hermanas	41
Gerena	11
Gines	11
Herrera	20
La Puebla del Río	16
Las Cabezas de San Juan	42
Lebrija	31
Pilas	9
Tomares	40

La **distribución por sexo** durante el curso 2020-2021 continúa con la tendencia hacia la feminización del alumnado, alcanzando las mujeres una presencia del **69,9%**, quedando de la siguiente forma:

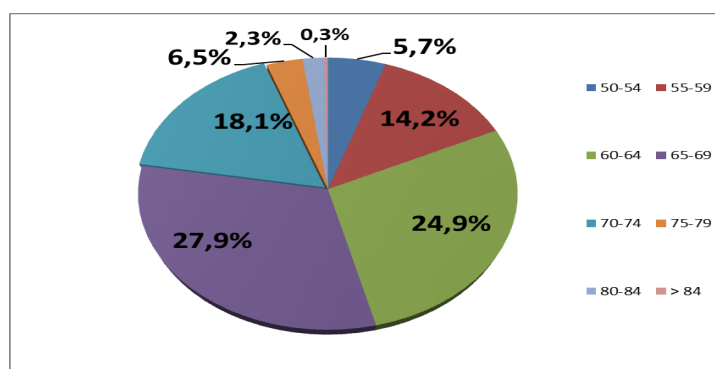


Distribución de alumnado por sexo. Curso 2020/2021



Si se tiene en cuenta la **edad**, se puede establecer que, tal y como se observa en la siguiente figura, la mayoría del alumnado se encuentra en la franja de edad entre **60 y 69 años**.

Distribución de alumnado por edad. Curso 2020/2021



3. Procedimiento de inscripción

El requisito para acceder a los cursos de **Ciclo Básico del Aula Abierta de Mayores** es la edad, ya que están dirigidos a personas mayores **de 50 años**. No se requiere acreditar ningún nivel de estudios previo, pero sí que la persona disponga de unas mínimas destrezas de lectura y escritura, así como de un adecuado desarrollo cognoscitivo. En definitiva, está dirigido a todas aquellas personas que desean ampliar su formación e intercambiar sus experiencias, haciendo honor a nuestro lema: **“Aprender es vivir. Nunca dejes de aprender”**.

Para poder acceder a los cursos del **Ciclo de Continuidad**, es requisito imprescindible que el alumnado mayor haya cursado el Ciclo Básico del Aula Abierta de Mayores.



El acceso se realiza a través de **preinscripciones** llevadas a cabo en la propia localidad, desde su Ayuntamiento y una vez formalizada la matriculación vía online, la Universidad expide los correspondientes carnés universitarios para el alumnado.

4. Ciclo Básico y Ciclo de Continuidad

El Programa Universitario para Personas Mayores desarrollado por la Universidad Pablo de Olavide de Sevilla se estructura en dos ciclos académicos, el **Ciclo Básico y el Ciclo de Continuidad**. El plan de estudios está compuesto por cuatro cursos académicos en el Ciclo Básico y dos cursos en el Ciclo de Continuidad.

El **Ciclo Básico** del Aula Abierta de Mayores se compone de cuatro cursos académicos, con una duración de unas **135 horas mínimas por curso**. Estas horas lectivas se encuentran distribuidas de la siguiente forma:

Contenido	Profesorado que lo imparte	N.º de horas
Conferencia Inaugural	Profesorado Universitario	2 horas
Docencia Universitaria	Profesorado Universitario	30 horas mínimas
Seminarios y Jornadas en UPO y Encuentro Provincial	Profesorado Universitario	17 horas
Docencia complementaria	Docente Colaborador/a Local y/o Docente Universitario	86 horas mínimas
Actividades culturales formativas (visitas, excursiones, eventos universitarios, etc.)		
TOTAL DE HORAS LECTIVAS MÍNIMAS		135 horas

* La docencia universitaria ofertada desde la Universidad Pablo de Olavide se establece en un mínimo de 30 horas por curso académico (en algunos municipios la docencia por parte de profesorado universitario es superior a 30 horas). En general, se oferta una serie de materias y asignaturas pertenecientes a los distintos bloques temáticos entre los que el alumnado, junto con la coordinación, selecciona y prioriza aquellos en los que tienen mayor interés y demanda.

El contenido del plan de estudios gira en torno a los siguientes bloques temáticos (con diferentes niveles de profundización según los cursos):

- Arte y Humanidades;
- Lengua y Literatura;
- Geografía e Historia;
- Ciencias Sociales;
- Ciencias de la Salud y Biosanitarias;
- Ciencias Experimentales, de la Tierra y del Medio Ambiente;
- Ciencias Tecnológicas y de la Comunicación;
- Ciencias Jurídicas;
- Ciencias Económicas y de la Empresa;
- Ciencias de la Actividad Física y del Deporte;

La programación formativa del **Ciclo de Ampliación o continuidad** se articula en torno a un programa de formación general flexible, de dos cursos académicos de duración, que se adapta a las necesidades y demandas del alumnado.

A las materias docentes anteriores se suma la materia “Métodos y Modelos de Investigación”, que se desarrolla íntegramente durante el Ciclo de Continuidad, concluyendo con la celebración de un acto público de evaluación, en el que el alumnado expone sus trabajos de investigación ante un tribunal formado por profesorado universitario y local.

En general, se resalta, como diferencia fundamental con el Ciclo Básico, el carácter de **especialización investigadora** que se potencia en las materias de este Ciclo de Ampliación, fundamentalmente en “Métodos y Modelos de Investigación”.

Las programaciones formativas se adaptan a las necesidades e intereses del alumnado, construyendo una estructura flexible que se compone de sesiones académicas en la sede municipal y sede universitaria, actividades complementarias y participación en el **Programa de Envejecimiento Activo y Solidaridad Intergeneracional**.



Debido a la crisis sanitaria producida por la COVID-19, y las indicaciones establecidas por el Gobierno estatal, Comunidad Autónoma y Universidad Pablo de Olavide, el Programa Universitario para Personas Mayores “Aula Abierta de Mayores” ha sufrido diversas modificaciones sobre lo inicialmente planificado.

Estas modificaciones se detallan a continuación:

a) [Adaptación de la modalidad de las clases en las sedes municipales](#)

Las actividades docentes planificadas en las distintas sedes se han desarrollado tanto en modalidad presencial como virtual, ya que, al desarrollarse en su mayoría en los municipios adscritos al programa, se ha adaptado la modalidad en función de la disponibilidad de espacios de los Ayuntamientos, garantizando en todo momento las medidas de distanciamiento y de seguridad. De esta forma, las sedes municipales que pudieron optar a la docencia presencial han sido: Aznalcóllar; Gerena; Gines; Herrera; La Puebla del Río y Pilas. Por otra parte, las sedes que han desarrollado sus actividades en modalidad virtual, a través de la plataforma de la Universidad, han sido: Alcalá de Guadaira; Bollullos de la Mitación; Castilleja de la Cuesta; Dos Hermanas; Las Cabezas de San Juan; Lebrija y Tomares.

b) [Formación digital para docentes colaboradores/as locales](#)

Para el desarrollo de la docencia local en cada una de las sedes con modalidad virtual, desde el equipo de coordinación técnica del Programa en la UPO, se han realizado distintas sesiones de formación en la plataforma digital de la Universidad para el buen desarrollo de la docencia online.

c) [Seminarios Monográficos Virtuales](#)

Con objeto de fomentar la participación de la población mayor de 50 años de nuestro entorno, sin necesidad de que resida en alguno de los municipios de la provincia de Sevilla donde se desarrolla el Programa Universitario “Aula Abierta de Mayores”, desde el Vicerrectorado de Cultura y Políticas Sociales de la Universidad Pablo de Olavide se han desarrollado los “Seminarios Monográficos virtuales”.

De esta forma, se trata de ampliar nuestra población objeto de atención, promoviendo su dinamización, integración y participación en actividades formativas y culturales universitarias, así como propiciar el aprendizaje a lo largo de la vida.

Además, estos Seminarios incorporan un perfil diferente de persona mayor, con un mayor dominio de las herramientas digitales, aprovechando las circunstancias de la pandemia para ampliar la oferta formativa para personas adultas- mayores que se ofrece desde la Universidad Pablo de Olavide.

Durante el curso académico 2020-2021 se han desarrollado dos ediciones de Seminarios Monográficos sobre temáticas de interés para las personas mayores. El I Seminario monográfico, “Arte e Historia” con una duración de 30 horas; El II Seminario, “Sevilla y Andalucía en la Literatura”, con una duración de 15 horas.

Dichos seminarios han contado con una participación de 43 personas adultas-mayores y han sido impartidos en su totalidad por profesorado universitario, utilizando la plataforma virtual de la Universidad Pablo de Olavide.

d) [Programa Envejecimiento Saludable](#)

La Asamblea General de las Naciones Unidas declaró 2021-2030 la Década del Envejecimiento Saludable como principal estrategia para fomentar las acciones destinadas a construir una sociedad para todas las edades.

En este sentido, y teniendo en cuenta que la pandemia ha puesto de manifiesto la importancia de atender las vulnerabilidades de la población adulta mayor y favorecer así su calidad de vida y participación en la sociedad, desde el Vicerrectorado de Cultura y Políticas Sociales se ha diseñado el Programa Universitario Provincial “Envejecimiento Saludable” en el marco del Aula Abierta de Mayores.

Con este programa se pretende dar respuesta a la situación de aislamiento social, así como intervenir en la brecha digital de las personas mayores de la provincia de Sevilla. Para ello, se han planificado actuaciones en 6 de las sedes que por las circunstancias de la pandemia no pudieron adscribirse al programa universitario “Aula Abierta de Mayores” durante el curso 2020-2021, o bien, atender a la demanda de algunos municipios que han solicitado incorporarse al Programa Universitario “Aula Abierta de Mayores”. Además, con estas acciones se procura no perder el contacto con la población mayor de estos municipios y mantener las relaciones institucionales con vista a la reincorporación de estas sedes en el próximo curso y a la incorporación de nuevas sedes municipales.

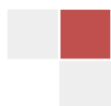
Para ello, se han diseñado actividades socio-educativas de diferentes temáticas con una duración de 10 horas en cada uno de los siguientes municipios de la provincia de Sevilla: Almensilla; Carrión de los Céspedes; Gilena; La Puebla de Cazalla; Pedrera y Santiponce.

Por otra parte, dentro de esta acción formativa se ha ofrecido a las 13 sedes adscritas al programa universitario provincial del Aula Abierta de Mayores un total de 8 horas en distintas materias. Estas 8 horas se desarrollan en las siguientes sedes municipales: Alcalá de Guadaíra; Aznalcóllar; Bollullos de la Mitación; Castilleja de la Cuesta; Dos Hermanas; Gerena; Gines; Herrera; La Puebla del Río; Las Cabezas de San Juan; Lebrija; Pilas y Tomares.

5. Actividades académicas complementarias

Con el objetivo de potenciar espacios de convivencia e intercambio entre las sedes, así como responder a demandas específicas del alumnado que no se cubren con las programaciones municipales, y adaptadas a la situación provocada por la pandemia, en el curso 2020-2021 se han realizado las siguientes actividades complementarias:

- Programa de Envejecimiento Activo y Solidaridad Intergeneracional: Seminarios Académicos.
- Igualdad y perspectiva de género.
- Participación en clases de grado de la UPO.
- Formación para PDI: “Aportaciones Metodológicas para los Programas Universitarios para Personas Mayores”.



- Actos de Graduación y Clausura.

a) [IX Programa de Envejecimiento Activo y Solidaridad Intergeneracional: Seminarios académicos](#)

4 y 5 de mayo de 2021. Se llevaron a cabo tres seminarios, de 2 horas de duración cada uno, que trataron temas tales como: Humanidades; Ciencias Sociales; Ciencias Experimentales y Medio Ambiente y Ciencias Jurídicas. En esta edición, los seminarios académicos se han desarrollado en modalidad virtual, impartidos por profesorado universitario para las 22 sedes municipales, es decir, tanto para las 13 sedes que han desarrollado el programa en su conjunto como para las 9 sedes que estuvieron adscritas al curso anterior y que durante este curso no han podido desarrollar el programa a consecuencia de la pandemia.

b) [Igualdad y Perspectiva de Género](#)

Marzo y abril de 2021. Con el objetivo de fomentar la igualdad, así como trabajar la perspectiva de género, en el programa se han organizado dos actividades. La primera acción se organiza en colaboración con la Oficina para la Igualdad (OPI) de la Universidad Pablo de Olavide. Se trata de una ponencia impartida por el personal de la OPI en la que se pretende visualizar los resultados obtenidos del proyecto de investigación “Análisis de las situaciones de vulnerabilidad en mujeres mayores”, desarrollado por la OPI durante el curso 2019-2020 y en el que han participado alumnas del programa Aula Abierta de Mayores.

Por otra parte, se ha organizado la Mesa Redonda “Desigualdades de Género, Intervención Social, Resiliencia y Empoderamiento”, impartida por profesoras de la Universidad Pablo de Olavide.

Ambas acciones se han desarrollado en modalidad virtual y ha participado alumnado de las sedes de: Dos Hermanas; Castilleja de la Cuesta; Gines; Las Cabezas de San Juan y Lebrija.

c) Participación en clases de Grado de la UPO

Marzo y abril de 2021. Al alumnado, como parte de su programación lectiva, se le ofrece la posibilidad de participar en diferentes materias de las titulaciones de Grado de la Universidad en las que voluntariamente participan, fomentando de esta forma las relaciones intergeneracionales. Así, en este curso, alumnado de Alcalá de Guadaíra; Bollullos de la Mitación; Lebrija y Castilleja de la Cuesta ha participado en la asignatura “Educación para el desarrollo y la Cohesión Social” del Grado de Trabajo Social de la Facultad de Ciencias Sociales.

d) Formación para PDI: “Aportaciones Metodológicas para los Programas Universitarios para Personas Mayores

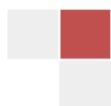
Mayo de 2021. Desde el equipo de coordinación técnica del programa se ha diseñado e impartido una formación para PDI de la Universidad sobre “Aportaciones metodológicas para los programas universitarios para personas mayores” (10 horas), destinada a docentes con interés en impartir formación a personas adultas-mayores y con la finalidad de hacerles llegar las características y particularidades de la Educación de adultos. Dicha formación, realizada en modalidad virtual, está enmarcada dentro del Plan de Formación para PDI de la Universidad, recibándose un total de 20 inscripciones del profesorado.

e) Actos de graduación y clausura

Junio de 2021. Durante este curso los actos de graduación y clausura se celebran en cada una de las sedes municipales, siempre y cuando hayan quedado garantizadas las medidas sanitarias.

De esta forma, egresan un total de **98 estudiantes** que han finalizado Ciclo Básico y/o Continuidad durante este curso académico, o bien finalizaron durante el curso 2019-2020.

Estos actos han contado con la participación de la representación política de las corporaciones locales; de la Universidad Pablo de Olavide y de las entidades colaboradoras, así como familiares, docentes y alumnado.



En total, se han realizado 7 Actos de graduación y/o clausura en los siguientes municipios: Alcalá de Guadaíra; Aznalcóllar; Bollullos de la Mitación; Castilleja de la Cuesta; Dos Hermanas; Herrera y Lebrija.

Para finalizar, resaltar los **actos institucionales** que se han realizado para afianzar la colaboración con las entidades que participan en el programa. En este sentido, se han realizado Actos de **firma pública de convenios** con los Ayuntamientos de Lebrija; Gines; Gerena y La Puebla del Río.

Además, el 17 de junio se realizó un **Encuentro Institucional con todas las entidades colaboradoras del programa**, donde han participado representantes de los Ayuntamientos adscritos al programa, Diputación de Sevilla, Fundación Bancaria La Caixa y representantes de la Universidad, para formalizar la colaboración de las instituciones.

6. Ubicación y Estructura Orgánica del Aula Abierta de Mayores

El Aula Abierta de Mayores tiene su sede en la Universidad Pablo de Olavide, pero, en gran parte, sus actividades académicas docentes se realizan utilizando instalaciones municipales y educativas de la propia localidad donde se imparte la docencia.

Con respecto a la estructura orgánica, el Aula Abierta de Mayores está bajo la responsabilidad del **Vicerrectorado de Cultura y Políticas Sociales** y, por tanto, se apoya en la Unidad de Políticas Sociales, Igualdad y Cultura dependiente de éste. El equipo humano del Aula Abierta de Mayores lo conforman tres personas, su directora académica y dos técnicas de proyecto. Además, cuenta con un equipo de más de trece técnicos/as municipales que trabajan en las respectivas sedes.

Para la coordinación, supervisión y evaluación del programa, a lo largo del curso académico se mantienen tres reuniones de coordinación entre el equipo de coordinación de la Universidad y los/as responsables de las sedes municipales. Asimismo, se desarrolla una reunión de evaluación y seguimiento del programa con estudiantes delegados/as de cada sede y con el profesorado participante.

7. Docentes participantes

La **docencia** del Aula Abierta de Mayores está a cargo de:

- **Personal Docente e Investigador (PDI)** de la Universidad Pablo de Olavide. Participan más de 80 profesores/as universitarios/as. El profesorado de la Universidad Pablo de Olavide colabora estrechamente con el programa académico tanto en la propuesta de temáticas y materias, como en las sesiones académicas.
La **convocatoria de propuestas formativas** al profesorado universitario se lanza anualmente en el mes de abril/mayo. El/la docente remite su propuesta que, a su vez, es seleccionada por los/as coordinadores/as municipales y el alumnado de cada sede.
- **Docente Colaborador Local (DCL)**. Participan más de 60 docentes locales. Son propuestos por la persona responsable de la coordinación de cada sede municipal del AAM, teniendo en consideración su formación académica, experiencia docente y/o prestigio profesional.

8. Calendario

El calendario de clases se extiende desde octubre a junio, adaptándose a cada sede municipal en función de sus necesidades.

9. Diplomas

El Aula Abierta de Mayores otorga al alumnado los siguientes tipos de diplomas:

- **Diploma de Aprovechamiento** de los distintos cursos del Aula Abierta de Mayores, otorgado al alumnado que asiste y participa en cada uno de los cursos municipales del programa, ya sean del Ciclo Básico o del Ciclo de Continuidad. El único requisito para recibir este diploma es la asistencia regular a las clases, así como la participación en cada actividad programada.
- **Diploma de Aprovechamiento al alumnado que finaliza Ciclo** (Básico o Continuidad) del Aula Abierta de Mayores.

Por otro lado, desde la Universidad se expiden diplomas acreditativos a otros agentes implicados en el desarrollo del programa, concretamente a los siguientes:

- **Profesorado** de la Universidad Pablo de Olavide.
- **Docentes colaboradores/as locales** de cada una de las sedes.
- **Coordinadores/as de las sedes municipales.**
- **Colaboradores/as** en la organización de las actividades desarrolladas en la Universidad y actos de clausura.

10. Página web y Facebook

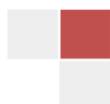


Página web www.upo.es/aula-mayores/

Facebook <https://www.facebook.com/aulaabiertamayores>

Para finalizar, cabe señalar que en este curso académico se sigue trabajando en:

- Promover y fomentar el uso de las TIC en el alumnado.
- Ofrecer actividades socioeducativas partiendo de los intereses del alumnado.
- Promover y favorecer la formación continua y permanente, para el desarrollo pleno de las personas adultas.
- Aprovechar la riqueza cultural de los/as mayores para potenciar su autovaloración y autoestima.
- Propiciar actividades artísticas y creativas que propicien el uso de su tiempo libre.



- Facilitar el voluntariado y la ayuda mutua como factores favorecedores de la solidaridad y la convivencia.
- Promover las relaciones intergeneracionales entre el alumnado universitario y el alumnado mayor.
- Fomentar el asociacionismo como forma de participación e implicación social y continuidad de la formación permanente.
- Ofrecer espacios de prácticas curriculares para alumnado de grado y postgrado.