

# **INFORME ESTADÍSTICO DE DATOS SOBRE DISCAPACIDAD Y NECESIDADES ESPECÍFICAS DE APOYO EDUCATIVO EN LA UNIVERSIDAD PABLO DE OLAVIDE CURSO 2022-2023**

## **Servicio de Atención a la Discapacidad y Necesidades Específicas de Apoyo Educativo (ADYNEA)**

### **1. Introducción**

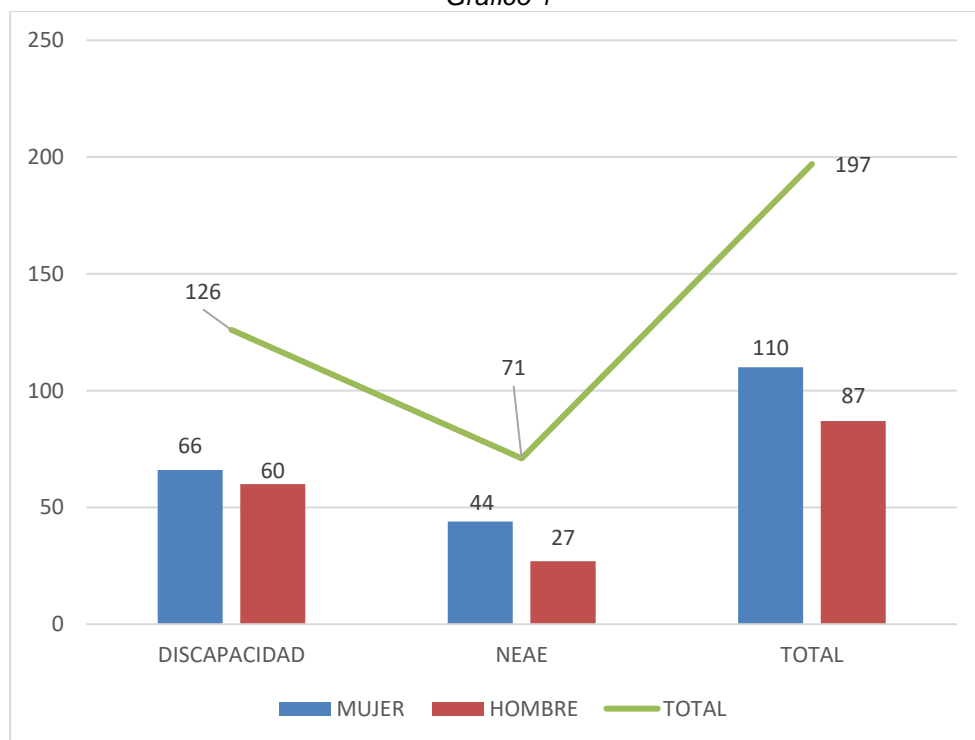
Este documento se realiza con el objetivo de informar a la Comunidad Universitaria acerca de los datos sobre Discapacidad y NEAE de la Universidad Pablo de Olavide, y en base a la Acción 2.4. del III Plan de Atención e Inclusión de la Discapacidad y Necesidades Específicas de Apoyo Educativo de la Universidad Pablo de Olavide, “Crear informes estadísticos que reflejen los datos del estudiantado con discapacidad o NEAE y el PTGAS y PDI con discapacidad en la Universidad, tales como tipología de discapacidad, rangos de edad, sexo, etc.”

Los datos reflejados serán: número de alumnado con discapacidad y/o NEAE con y sin certificado de discapacidad, alumnado con discapacidad y NEAE según centro, según tipo de discapacidad, rango de edad, curso y sexo. También se reflejará el número de informes de orientaciones y adaptaciones académicas realizados y los resultados de la encuesta de satisfacción realizada por el alumnado atendido por el Servicio.

### **2. Número de estudiantes con Discapacidad y/o NEAE según sexo:**

Durante el curso 2022-2023 se han matriculado en la Universidad 126 personas con certificado de discapacidad, de las cuales 66 son mujeres y 60 hombres. Por otra parte, han acudido al Servicio 71 personas con informes que certifican Necesidades Específicas de Apoyo Educativo (NEAE), de las cuales 44 son mujeres y 27 hombres. En total son 197 personas con discapacidad o NEAE, 110 mujeres y 87 hombres (Gráfico 1)

Gráfico 1

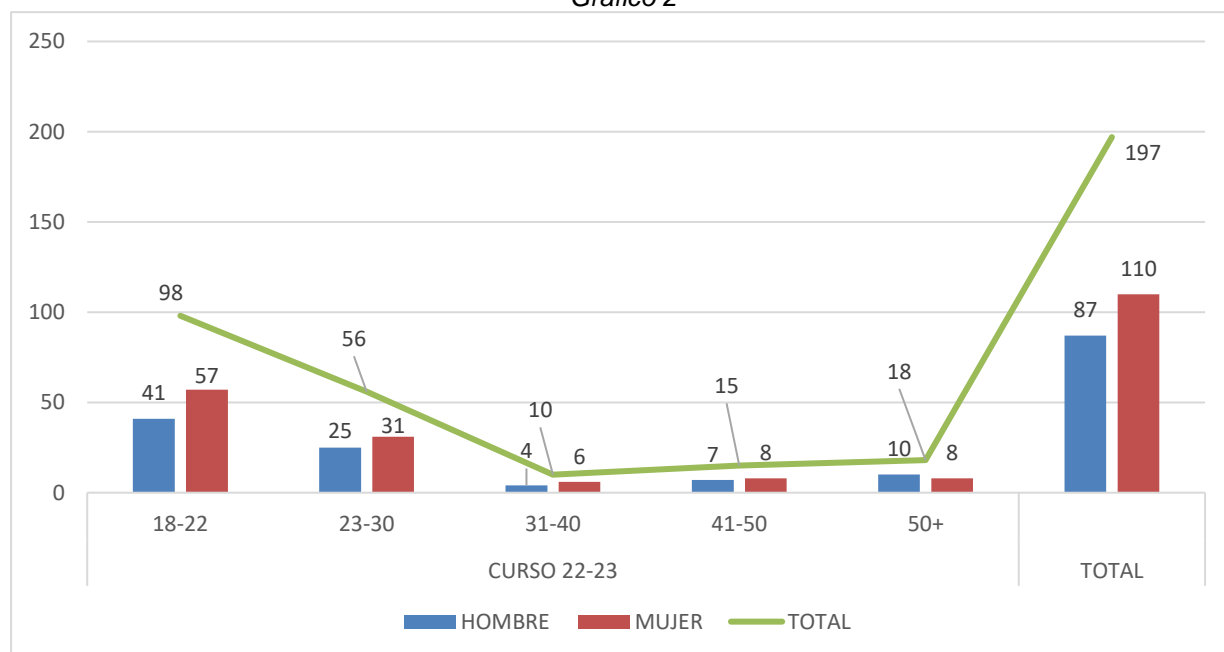


Fuente: Servicio de Atención a la Discapacidad y Necesidades Específicas de Apoyo Educativo

### 3. Estudiantes con Discapacidad y/o NEAE según edad y sexo

Respecto al rango de edad, la mayoría de personas matriculadas tienen entre 18 y 30 años, siendo el rango con menos personas matriculadas las que tienen entre 41 y 50 (Gráfico 2)

Gráfico 2

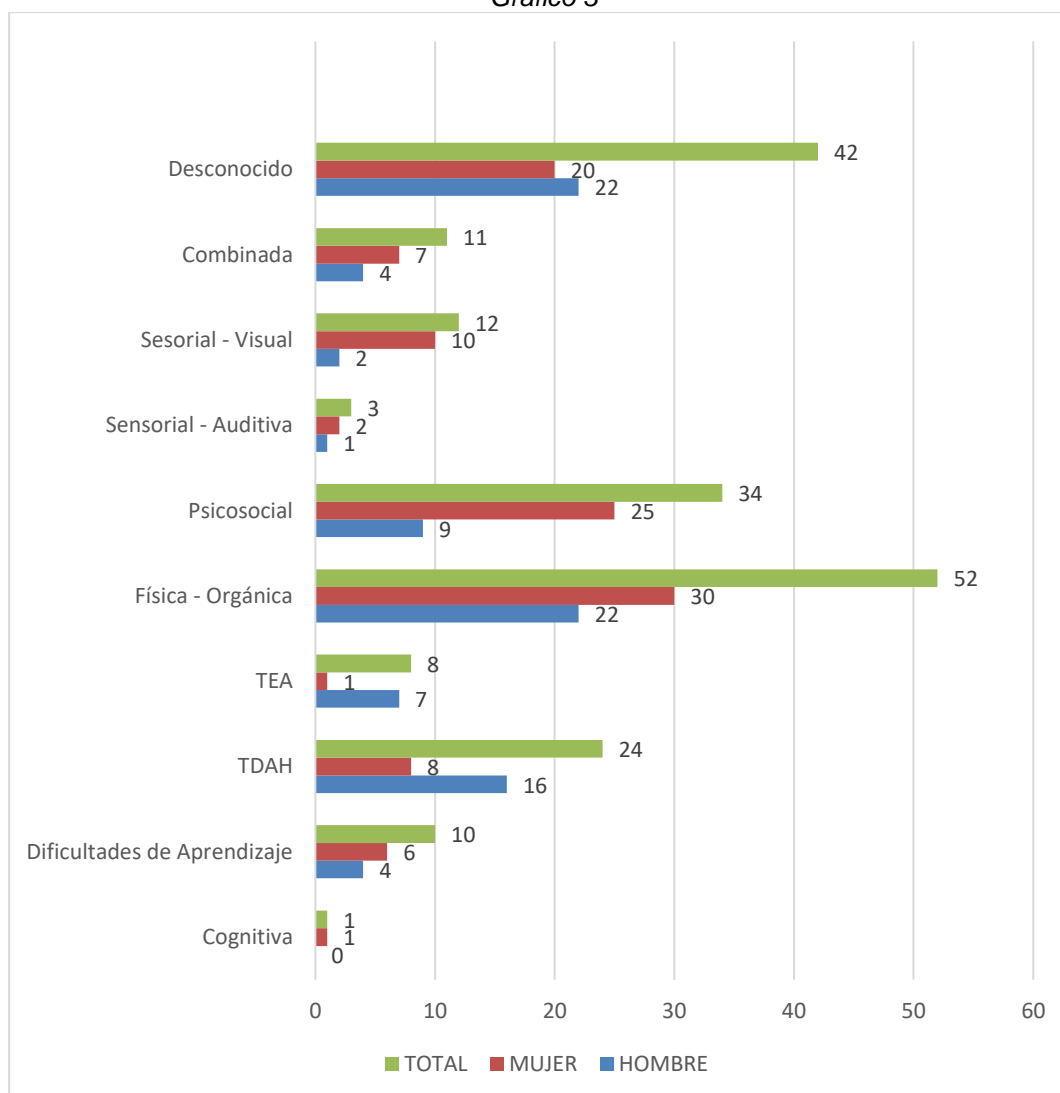


Fuente: Servicio de Atención a la Discapacidad y Necesidades Específicas de Apoyo Educativo

#### 4. Estudiantes con Discapacidad y/o NEAE según tipología y sexo

La OMS (2001, 2013) actualmente clasifica la discapacidad en cuatro grandes bloques: Física, que incluye discapacidad física y orgánica, Sensorial (Visual, Auditiva y sus combinaciones), Intelectual/Cognitiva, que también implica discapacidad del desarrollo (como TEA o TDAH), y Psicosocial, que abarca problemas de salud mental y trastornos en el comportamiento adaptativo. Además, teniendo en cuenta el perfil de nuestro estudiantado, incluimos en esta clasificación dificultades de aprendizaje, tales como dislexia o discalculia. Analizando los datos podemos ver que el tipo de discapacidad que presenta un mayor número del estudiantado es la discapacidad física-orgánica, con un total de 52 personas en el curso 22/23, seguida de la discapacidad psicosocial, cuya cantidad asciende a 34 personas. Por el contrario, en este curso solo hemos contado con una persona con discapacidad cognitiva, y 4 personas con discapacidad sensorial-auditiva (Gráfico 3).

Gráfico 3

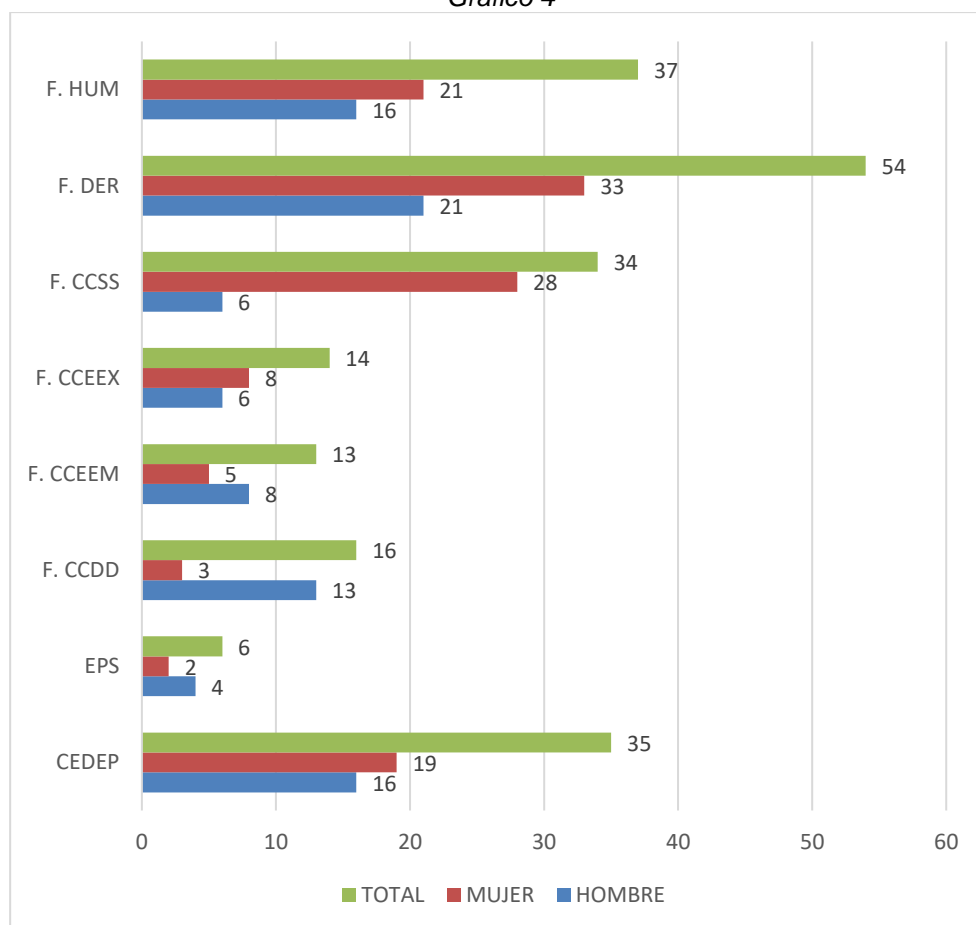


Fuente: Servicio de Atención a la Discapacidad y Necesidades Específicas de Apoyo Educativo

## 5. Estudiantes con Discapacidad y/o NEAE según centro y sexo

Por último, hemos analizado los datos del estudiantado con discapacidad y NEAE según el centro al que pertenecen. La Universidad Pablo de Olavide cuenta con 7 centros: Facultad de Humanidades (F. HUM), Facultad de Derecho (F. DER), Facultad de Ciencias Sociales (F. CCSS), Facultad de Ciencias Experimentales (F. CCEEX), Facultad de Ciencias Empresariales (F. CCEEM), Facultad de Ciencias del Deporte (F. CCDD) y Escuela Politécnica Superior (EPS). Además, contamos con el Centro de Estudios de Postgrado (CEDEP), que incluye estudios de Máster y Doctorado. Según los datos analizados, el centro con mayor número de estudiantado con discapacidad y NEAE ha sido la Facultad de Derecho, seguida por el Centro de Estudios de Postgrado. Por otro lado, el centro con menor número es la Escuela Politécnica Superior (Gráficos 4).

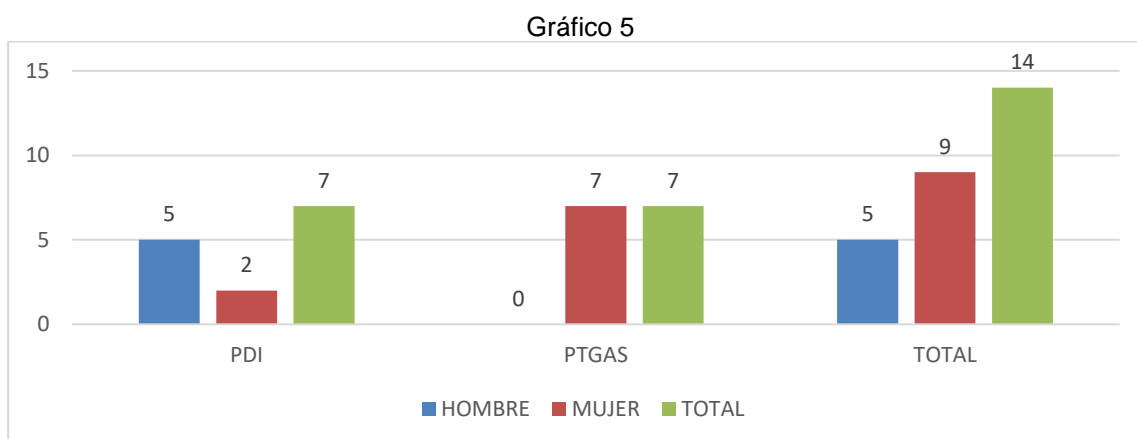
Gráfico 4



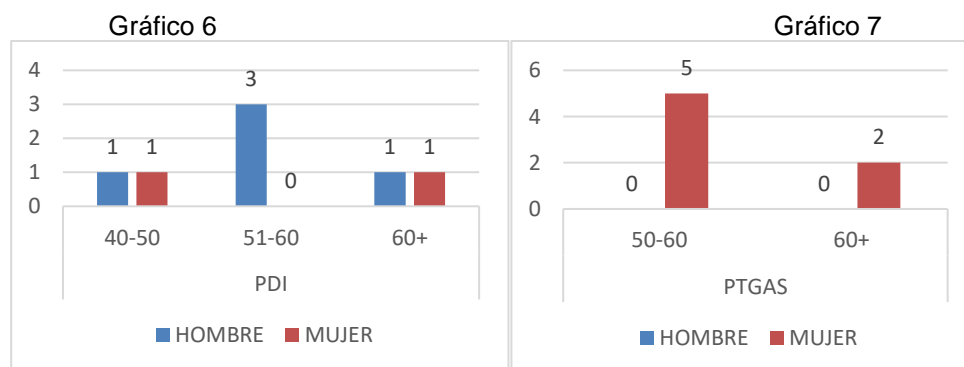
Fuente: Servicio de Atención a la Discapacidad y Necesidades Específicas de Apoyo Educativo

## 6. Datos sobre PDI y PTGAS con discapacidad.

Sobre los datos de las personas pertenecientes al PDI y PTGAS con discapacidad, desconocemos el tipo de discapacidad, pero podemos reflejar el sexo y rango de edad. Durante el curso 22/23 están censadas 14 personas pertenecientes al PDI y PTGAS con discapacidad, 5 hombres y 9 mujeres, todas mayores de 40 años (Gráficos 5, 6 y 7).



Fuente: Servicio de Atención a la Discapacidad y Necesidades Específicas de Apoyo Educativo y Área de Recursos Humanos



Fuente: Servicio de Atención a la Discapacidad y Necesidades Específicas de Apoyo Educativo y Área de Recursos Humanos