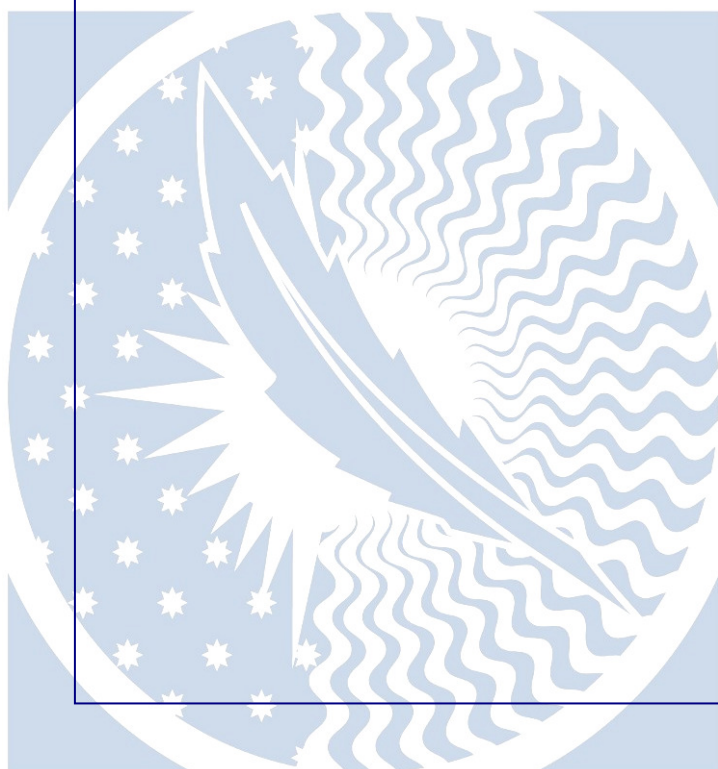


U N I V E R S I D A D

PABLO DE  
OLAVIDE  
S E V I L L A



**INFORME DEL PERFIL DE EGRESO  
CURSO 2012-2013**

---

**GRADO EN  
NUTRICIÓN HUMANA Y DIETÉTICA**

---

UNIVERSIDAD PABLO DE OLAVIDE, DE SEVILLA

Enero 2016

## INDICE

I.	INTRODUCCIÓN.....	3
II.	METODOLOGÍA.....	3
III.	DATOS SOCIODEMOGRÁFICOS.....	4
	1. Distribución de egresados <sup>1</sup> según el sexo.....	4
	2. Distribución de egresados según la edad.....	5
IV	DATOS ACADÉMICOS.....	5
	1. Nota media.....	5
	2. Idioma certificado.....	6
	3. Duración de los estudios.....	6
	4. Movilidad.....	6

<sup>1</sup> En la redacción utilizada en el presente informe se utiliza el masculino de manera genérica para referenciar tanto a hombres como a mujeres.

## INFORME SOBRE EL PERFIL DE EGRESO DEL GRADO EN NUTRICIÓN HUMANA Y DIETÉTICA EN EL CURSO 2012-2013

### I. INTRODUCCIÓN.

El presente estudio de Perfil de Egreso se ha realizado como consecuencia de la implantación de los Sistemas de Garantía Interna de Calidad en los Centros y Títulos de la Universidad Pablo de Olavide, de Sevilla y, más concretamente, por la efectiva aplicación del procedimiento “PC04: Perfil de Ingreso/Egreso y Captación de Estudiantes”.

Fundamentalmente, tiene como objeto que el Centro pueda realizar una interpretación más exhaustiva de los valores obtenidos en los indicadores de su SGIC y, gracias a ello, pueda definir nuevas acciones que lo mejoren de cara a su certificación y a la acreditación de sus Títulos de Grado. Igualmente, incluye aspectos directamente relacionados con el Plan Estratégico de la Universidad, tales como la internacionalización de egresados y su fidelización.

En este informe se analizan concretamente los datos de estudiantes del Grado en Nutrición Humana y Dietética que han egresado durante el curso 2012/13, alineándolos, en la medida de lo posible, con el Informe de Inserción Laboral de estos mismos egresados/as llevado a cabo por el Vicerrectorado de Postgrado, Formación Permanente y Empleo. Los datos sobre las personas egresadas se han extraído de la aplicación informática Universitas XXI y pueden variar ligeramente con respecto a los utilizados en los mencionados Informes de Inserción Laboral por la fecha en la que han sido tomados los mismos (diciembre 2015).

En este sentido, se entiende por “egresado”, a efectos de la realización de este estudio, todo estudiante que en la aplicación informática Universitas XXI cuenta en su expediente con un “Nodo de Inicio”, un “Nodo de Finalización” y un “Nodo de Acreditación del Nivel de Idiomas”.

### II. METODOLOGÍA.

A pesar de que durante el curso 2012/13 egresaron de la UPO tanto estudiantes procedentes de antiguas Licenciaturas como los primeros graduados, la población que se analiza en el presente estudio se corresponde con el conjunto de estudiantes del Grado en Nutrición Humana y Dietética que han egresado en el curso indicado.

Para conocer el perfil sociodemográfico y académico de los egresados se han utilizado distintas fuentes de información, tales como la aplicación informática institucional Universitas XXI, a través de una consulta diseñada por el CIC, y otras aplicaciones informáticas utilizadas por otros Servicios

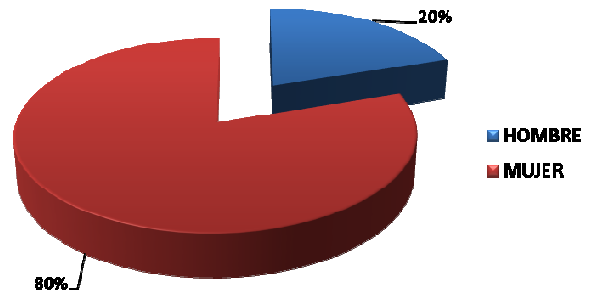
Administrativos como el Área de Gestión Administrativa de Asistencia al Estudiante de Grado y el Área de Relaciones Internacionales y Cooperación.

### III. DATOS SOCIODEMOGRÁFICOS.

Se han empleado dos variables sociodemográficas para analizar el perfil sociodemográfico de los egresados: la distribución de egresados en función del sexo y la distribución de egresados en función de la edad.

#### 1. Distribución de egresados según el sexo.

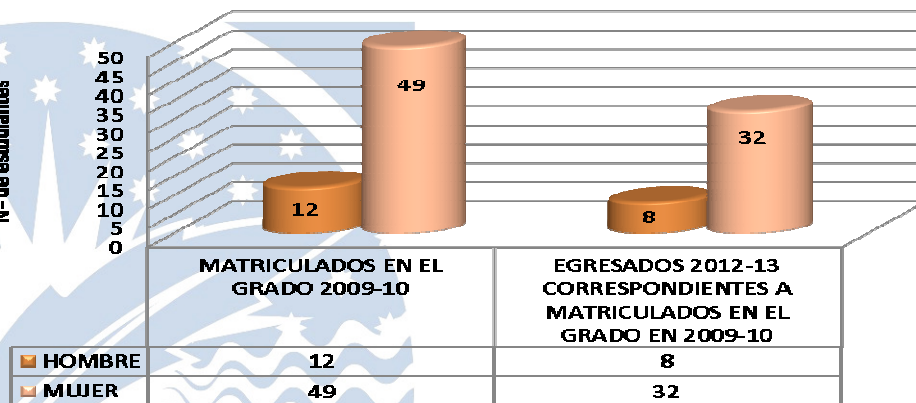
Según los datos analizados, en el curso 2012-13 egresan 40 estudiantes del Grado en Nutrición Humana y Dietética, de los cuales 8 son hombres y 32 mujeres. De ellos, 37 se corresponden con la cohorte de entrada del curso 2009/10, mientras que los tres restantes proceden de estudios de Formación Profesional de Segundo Grado o Módulo Profesional de Nivel III y de Acceso de Mayores de 25.



PORCENTAJE DE EGRESADOS SEGÚN SEXO

Fuente: Universitas XXI

El siguiente gráfico muestra la distribución por sexo de los estudiantes matriculados en el curso 2009/10 en el Grado en Nutrición Humana y Dietética y los estudiantes egresados en dicho Grado en 2012/13.



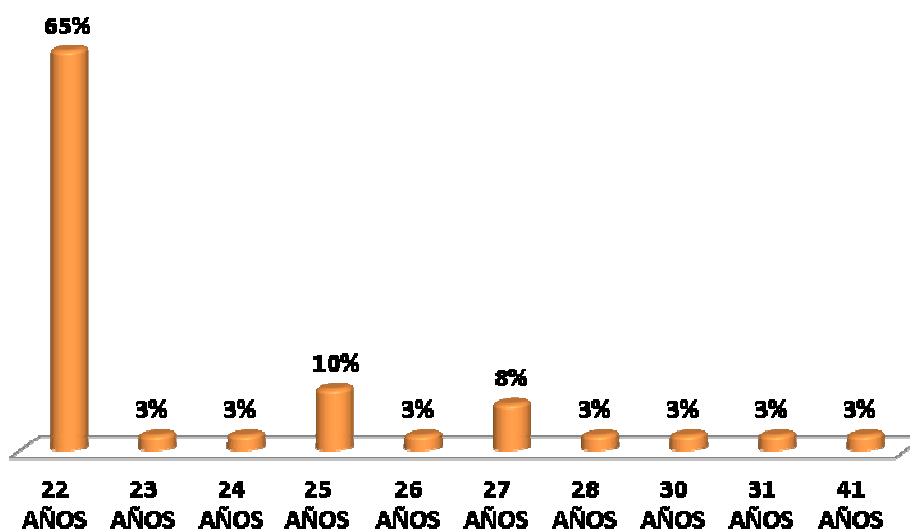
EGRESADOS 2012-13 RESPECTO A LOS MATRICULADOS EN 2009-10 SEGÚN SEXO

Fuente de datos: Universitas XXI

Ello indica que la relación entre hombres y mujeres egresados en 2012/13 es proporcional a la de estudiantes matriculados en 2009/10, que lo conformaban igualmente un 20% de hombres y un 80% de mujeres.

## 2. Distribución de egresados según la edad.

En relación a la variable edad, 26 estudiantes han finalizado sus estudios con 22 años, lo que hace un 65% frente al 35% restante que lo ha hecho con más edad.



EGRESADOS SEGÚN EDAD DE FINALIZACIÓN DE ESTUDIOS. Fuente: Universitas XXI

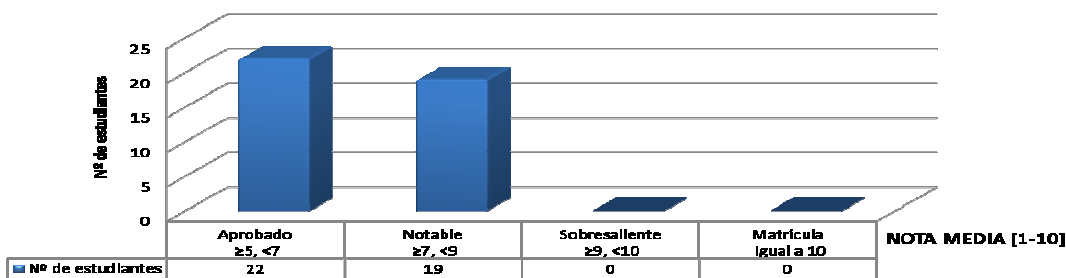
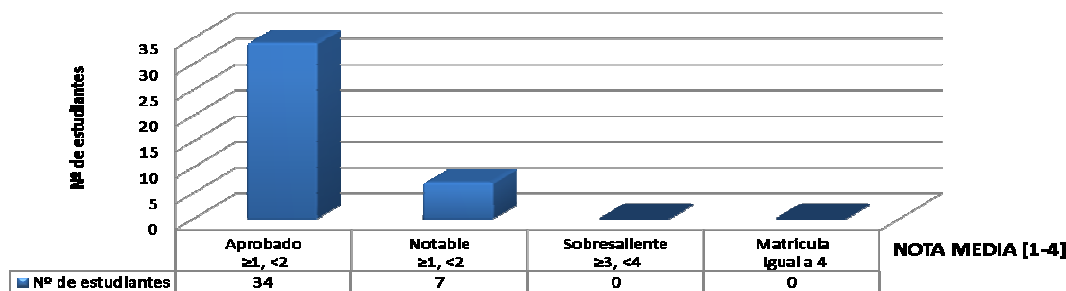
## IV. DATOS ACADÉMICOS.

Para la definición del perfil académico han sido cuatro las variables objeto de análisis: la nota media del expediente académico, el nivel de idioma certificado, la duración de los estudios y el tipo de movilidad realizada.

### 1. Nota media.

Respecto a la nota media obtenida por los estudiantes egresados en 2012-13, oscila entre el aprobado y el notable. Por tanto, y según la baremación que se adopte, es decir, la escala [1-4] o la [1-10], la distribución de los estudiantes según su nota media es la siguiente:





COMPARATIVA Nº DE ESTUDIANTES SEGÚN NOTA MEDIA DEL EXPEDIENTE Y MODALIDAD DE BAREMACIÓN.

Fuente: Universitas XXI

## 2. Idioma certificado.

El 100% de los estudiantes egresados tienen certificado el nivel B1 de Inglés.

## 3. Duración de los estudios.

De los 40 egresados analizados, 37 han finalizado sus estudios en el periodo establecido de 4 cursos académicos y los 3 restantes han obtenido reconocimiento de créditos. Como consecuencia de ello, dos han finalizado los estudios en dos cursos y uno lo ha finalizado en un curso.

## 4. Movilidad.

Según los datos analizados, solo dos estudiantes han participado en un Programa de Movilidad Internacional (ERASMUS), siendo Portugal el país elegido para ambas estancias.

Ningún estudiante del Grado de Nutrición Humana y Dietética ha participado en un Programa de Movilidad Nacional.