



Facultad de Ciencias Sociales

DT.1. Perfil sociodemográfico, acceso, movilidad y vulnerabilidad

Facultad de Ciencias Sociales

Universidad Pablo de Olavide

DT.1. Perfil sociodemográfico, acceso, movilidad y vulnerabilidad

Noviembre de 2016

Introducción

Este documento surge como resultado de la necesidad de realizar un esfuerzo de prospección del perfil de alumnado de la Facultad de Ciencias Sociales. La información obtenida de este esfuerzo constituirá una herramienta de gran utilidad para la toma de decisiones en relación con la planificación de las enseñanzas de la Facultad.

Dicha herramienta pretende adoptar un carácter permanente, de tal forma que la Facultad de Ciencias Sociales pudiera crear lo que podría denominarse *Observatorio para el alumnado*, cuya principal función consistiera en nutrir de información sistemática y estable.

La información que se ofrece en este primer documento (*DT1. Perfil sociodemográfico, acceso, movilidad y vulnerabilidad*), se obtiene de las matrículas del alumnado en los cursos académicos 2009/2010 al 2016/17. La base de datos cuenta con información de un total de 15.615 casos (N) y aporta información sobre diversos aspectos tales como el perfil sociodemográfico, acceso, movilidad e internacionalización o situaciones de vulnerabilidad.

A continuación se muestran las variables que conforman las dimensiones señaladas y que constituyen el objeto de nuestro análisis en este documento.

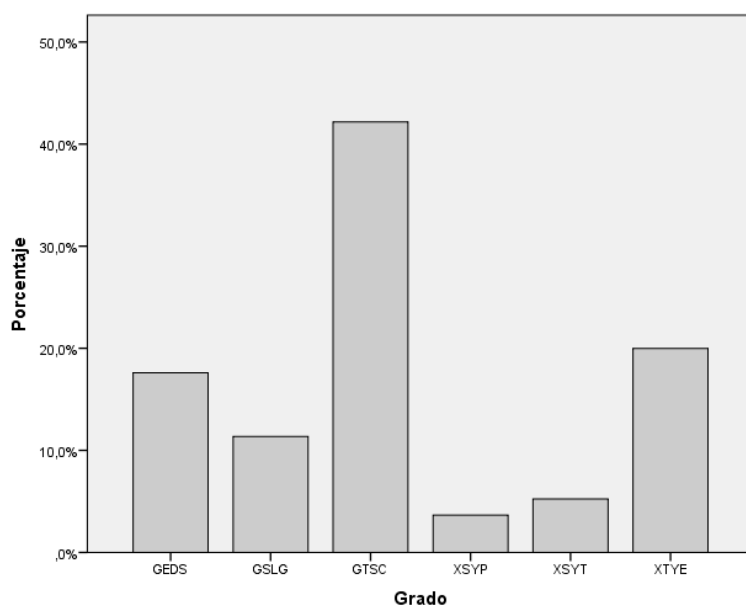
Dimensiones	Variables analizadas en este documento
Perfil sociodemográfico	Sexo
	Edad
	Lugar de residencia durante el curso
	Origen geográfico (nacionalidad)
Acceso	Tipo de matrícula
	Automatricula
Movilidad e internacionalización	Erasmus
	Idioma acreditado
Rendimiento	Créditos matriculados
	Créditos superados
	Nota media
Vulnerabilidad	Beca
	Impago
	Matrícula diversidad funcional

Las siguientes secciones se destinan a ofrecer el resultado del análisis descriptivo de las dimensiones anteriormente señaladas, así como algunos análisis destinados a analizar la relación entre ellas.

1. Perfil del alumnado. Evolución a lo largo del tiempo.

1.1. Perfil sociodemográfico.

En primer lugar, en relación con el **Grado** en el que los estudiantes realizan sus estudios, es destacable la aportación que el Grado en Trabajo Social realiza al conjunto de estudiantes de la Facultad, constituyendo más del 40% de su alumnado. En segundo lugar, el Doble Grado en Trabajo Social y Educación Social, con un 20% del alumnado y, en tercer lugar, el Grado en Educación Social (17,6%). Dado que la información que se analiza atiende a la presencia de estudiantes desde el curso 2009/2010 y que además la oferta de matrícula entre los títulos es tan diversa, resulta lógico que la presencia de estudiantes de los títulos en Sociología (11,4%) y dobles Grados, con Ciencias Políticas (3,7%) y Trabajo Social (5,2%) sea considerablemente más baja. En ello, sin duda, incide tanto la oferta de plazas, más baja que en el resto de los títulos, así como su calendario de implantación, acontecido a lo largo de los años analizados.



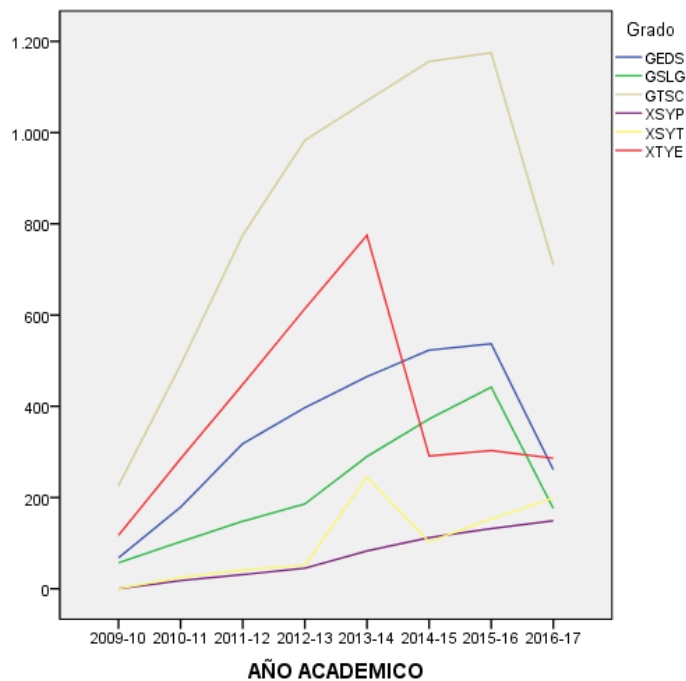
Grado	Porcentaje válido
GEDS	17,6
GSLG	11,4
GTSC	42,2
XSYP	3,7
XSYT	5,2
XTYE	20,0
Total	100,0

Por este motivo, para conocer con mayor fiabilidad la presencia de estudiantado en los diferentes títulos, resulta necesario analizar los datos a lo largo de los años, información que se muestra a continuación.

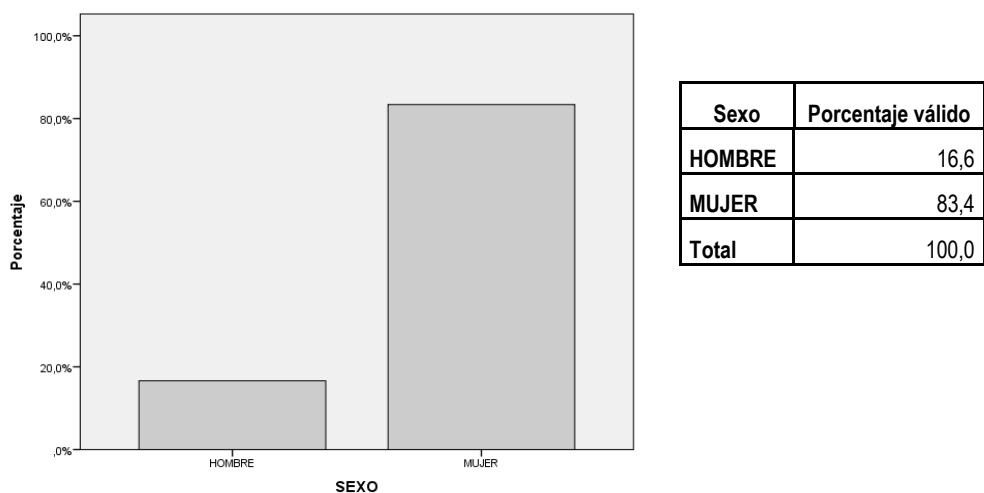
Así, se pone de manifiesto que, con independencia del curso académico, el Grado en Trabajo Social continua siendo el que más alumnado aporta el conjunto de la Facultad, pero también que los títulos que en términos generales aportan menor número de estudiantes, a lo largo de los años han ido incrementando su presencia, gracias a la incorporación sucesiva de cursos hasta lograr la implantación total de cada uno de los títulos.

AÑO ACADEMICO		Frecuencia	Porcentaje	Porcentaje válido	Porcentaje acumulado
2009-10	GEDS	68	14,5	14,5	14,5
	GSLG	57	12,2	12,2	26,7
	GTSC	226	48,3	48,3	75,0
	XTYE	117	25,0	25,0	100,0
	Total	468	100,0	100,0	
2010-11	GEDS	179	16,3	16,3	16,3
	GSLG	103	9,4	9,4	25,6
	GTSC	491	44,6	44,6	70,2
	XSYP	18	1,6	1,6	71,8
	XSYP	25	2,3	2,3	74,1
	XTYE	285	25,9	25,9	100,0
	Total	1101	100,0	100,0	
2011-12	GEDS	318	18,1	18,1	18,1
	GSLG	148	8,4	8,4	26,5
	GTSC	775	44,0	44,0	70,5
	XSYP	31	1,8	1,8	72,2
	XSYP	41	2,3	2,3	74,6
	XTYE	448	25,4	25,4	100,0
	Total	1761	100,0	100,0	
2012-13	GEDS	397	17,4	17,4	17,4
	GSLG	186	8,2	8,2	25,6
	GTSC	983	43,2	43,2	68,8
	XSYP	45	2,0	2,0	70,8
	XSYP	52	2,3	2,3	73,0
	XTYE	614	27,0	27,0	100,0
	Total	2277	100,0	100,0	
2013-14	GEDS	465	15,9	15,9	15,9
	GSLG	290	9,9	9,9	25,8
	GTSC	1070	36,5	36,5	62,3
	XSYP	83	2,8	2,8	65,2
	XSYP	245	8,4	8,4	73,5
	XTYE	775	26,5	26,5	100,0

	Total	2928	100,0	100,0	
2014-15	GEDS	523	20,5	20,5	20,5
	GSLG	372	14,5	14,5	35,0
	GTSC	1156	45,2	45,2	80,2
	XSYP	112	4,4	4,4	84,6
	XSYP	103	4,0	4,0	88,6
	XTYE	291	11,4	11,4	100,0
	Total	2557	100,0	100,0	
2015-16	GEDS	537	19,6	19,6	19,6
	GSLG	442	16,1	16,1	35,7
	GTSC	1175	42,9	42,9	78,6
	XSYP	132	4,8	4,8	83,4
	XSYP	153	5,6	5,6	88,9
	XTYE	303	11,1	11,1	100,0
	Total	2742	100,0	100,0	
2016-17	GEDS	261	14,7	14,7	14,7
	GSLG	176	9,9	9,9	24,5
	GTSC	710	39,9	39,9	64,4
	XSYP	149	8,4	8,4	72,8
	XSYP	199	11,2	11,2	83,9
	XTYE	286	16,1	16,1	100,0
	Total	1781	100,0	100,0	



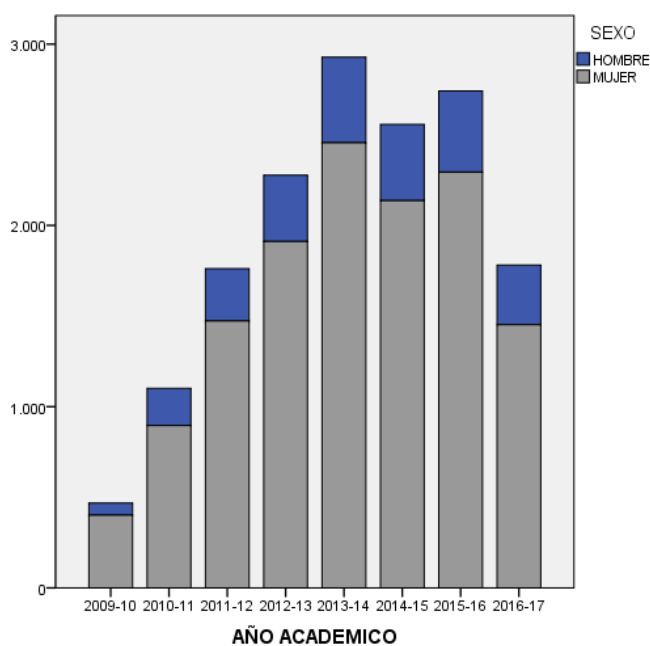
Respecto a la distribución por **sexo** del alumnado, se pone de manifiesto la alta feminización en el alumnado de la Facultad, con una presencia de mujeres abrumadoramente mayor que de los hombres con independencia del paso de los años.



Esta presencia de mujeres, tal como se pone de manifiesto en la siguiente tabla, no varía sustancialmente a lo largo de los diferentes cursos académicos, siendo la presencia de mujeres en todos los casos por encima del 80%, aunque se detecta un sensible incremento de hombres a lo largo de los años. Ahora bien, esta situación se muestra diferente en atención a los títulos, cuestión que se abordará en el análisis por títulos que se ofrece en las secciones siguientes.

AÑO ACADÉMICO	Frecuencia	Porcentaje	Porcentaje válido	Porcentaje acumulado
2009-10	HOMBRE	67	14,3	14,3
	MUJER	401	85,7	100,0
	Total	468	100,0	100,0
2010-11	HOMBRE	205	18,6	18,6
	MUJER	896	81,4	100,0
	Total	1101	100,0	100,0
2011-12	HOMBRE	288	16,4	16,4
	MUJER	1473	83,6	100,0
	Total	1761	100,0	100,0
2012-13	HOMBRE	365	16,0	16,0
	MUJER	1912	84,0	100,0
	Total	2277	100,0	100,0
2013-14	HOMBRE	472	16,1	16,1
	MUJER	2456	83,9	100,0
	Total	2928	100,0	100,0
2014-15	HOMBRE	420	16,4	16,4
	MUJER	2137	83,6	100,0
	Total	2557	100,0	100,0

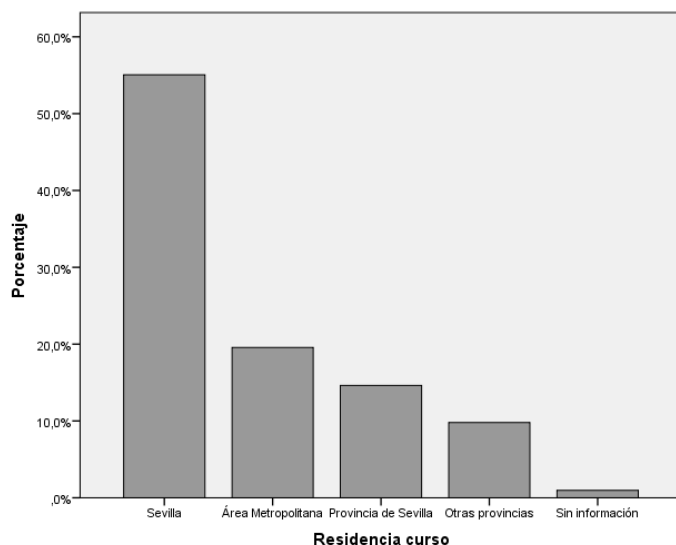
2015-16	HOMBRE	448	16,3	16,3	16,3
	MUJER	2294	83,7	83,7	100,0
	Total	2742	100,0	100,0	
2016-17	HOMBRE	329	18,5	18,5	18,5
	MUJER	1452	81,5	81,5	100,0
	Total	1781	100,0	100,0	



En relación con la **edad** media del alumnado, el análisis pone de manifiesto su juventud, con una media de edad de 24,34 años. Esta media de edad, se ha ido reduciendo a lo largo de los cursos académicos, siendo en el curso actual (2016/2017) la edad media más baja, con 21,96 años.

AÑO ACADÉMICO	Media	N	Desviación estándar
2009-10	27,4380	468	5,12315
2010-11	26,8147	1101	5,01925
2011-12	26,1278	1761	5,12526
2012-13	25,4563	2277	4,92710
2013-14	24,5690	2928	4,83030
2014-15	23,6586	2557	4,79644
2015-16	22,6831	2742	4,81006
2016-17	21,9652	1781	5,21535
Total	24,3413	15615	5,18022

Respecto al lugar de **residencia** de los estudiantes durante el curso, tal como se pone de manifiesto a continuación, más de la mitad de lo/as alumnos/as residen en la ciudad de Sevilla (55%), seguidos de los que residen en el área metropolitana (19,6%) y en otros municipios de la provincia de Sevilla. Es destacable que incluso haya alumnos que residan durante el curso escolar en otras provincias (9,8%).



Residencia durante el curso	Porcentaje válido
Sevilla	55,0
Área Metropolitana	19,6
Provincia de Sevilla	14,6
Otras provincias	9,8
Sin información	1,0
Total	100,0

Sin embargo, el análisis por curso escolar muestra que el lugar de residencia del alumnado ha ido evolucionando a lo largo de los años. Es especialmente destacable la reducción en el porcentaje de estudiantes residentes en la ciudad de Sevilla de aquellos que residen fuera de ella: área metropolitana, provincia de Sevilla u otras provincias.

Ello podría ponerse en relación con el efecto de las dificultades que, en el marco de la crisis económica, los estudiantes hayan podido experimentar para poder trasladarse a Sevilla mientras realizan sus estudios universitarios. Es precisamente en los años de mayor incidencia de la crisis en los que se reduce el peso de estudiantes residentes en la ciudad de Sevilla durante la crisis (a partir del curso 2012/13) en favor de los que viven más allá del área metropolitana.

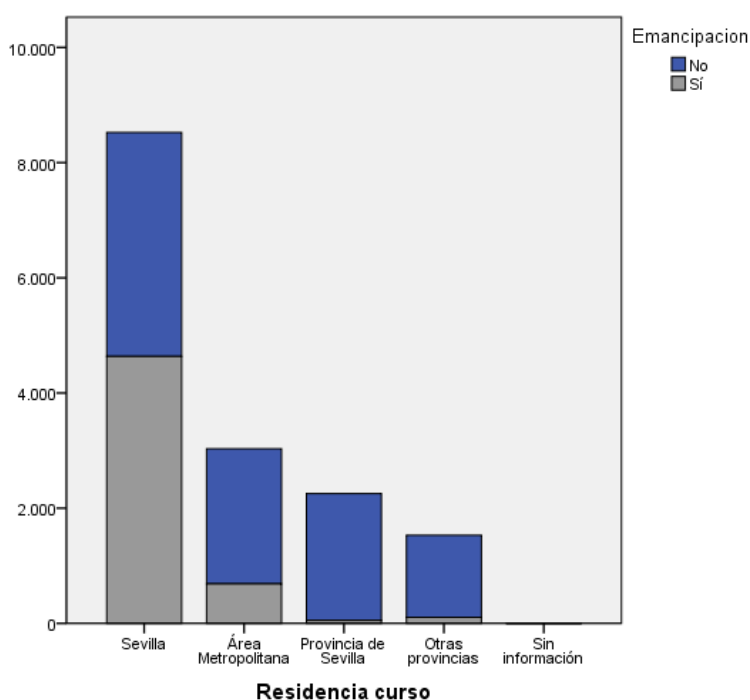
AÑO ACADÉMICO		Frecuencia	Porcentaje	Porcentaje válido	Porcentaje acumulado
2009-10	Sevilla	287	61,3	61,3	61,3
	Área Metropolitana	61	13,0	13,0	74,4
	Provincia de Sevilla	62	13,2	13,2	87,6
	Otras provincias	37	7,9	7,9	95,5
	Sin información	21	4,5	4,5	100,0
	Total	468	100,0	100,0	
2010-11	Sevilla	638	57,9	57,9	57,9
	Área Metropolitana	190	17,3	17,3	75,2
	Provincia de Sevilla	158	14,4	14,4	89,6
	Otras provincias	95	8,6	8,6	98,2

	Sin información	20	1,8	1,8	100,0
	Total	1101	100,0	100,0	
2011-12	Sevilla	1002	56,9	56,9	56,9
	Área Metropolitana	330	18,7	18,7	75,6
	Provincia de Sevilla	254	14,4	14,4	90,1
	Otras provincias	157	8,9	8,9	99,0
	Sin información	18	1,0	1,0	100,0
	Total	1761	100,0	100,0	
2012-13	Sevilla	1252	55,0	55,0	55,0
	Área Metropolitana	447	19,6	19,6	74,6
	Provincia de Sevilla	344	15,1	15,1	89,7
	Otras provincias	207	9,1	9,1	98,8
	Sin información	27	1,2	1,2	100,0
	Total	2277	100,0	100,0	
2013-14	Sevilla	1581	54,0	54,0	54,0
	Área Metropolitana	606	20,7	20,7	74,7
	Provincia de Sevilla	426	14,5	14,5	89,2
	Otras provincias	294	10,0	10,0	99,3
	Sin información	21	,7	,7	100,0
	Total	2928	100,0	100,0	
2014-15	Sevilla	1404	54,9	54,9	54,9
	Área Metropolitana	498	19,5	19,5	74,4
	Provincia de Sevilla	377	14,7	14,7	89,1
	Otras provincias	259	10,1	10,1	99,3
	Sin información	19	,7	,7	100,0
	Total	2557	100,0	100,0	
2015-16	Sevilla	1496	54,6	54,6	54,6
	Área Metropolitana	579	21,1	21,1	75,7
	Provincia de Sevilla	374	13,6	13,6	89,3
	Otras provincias	279	10,2	10,2	99,5
	Sin información	14	,5	,5	100,0
	Total	2742	100,0	100,0	
2016-17	Sevilla	936	52,6	52,6	52,6
	Área Metropolitana	345	19,4	19,4	71,9
	Provincia de Sevilla	288	16,2	16,2	88,1
	Otras provincias	202	11,3	11,3	99,4
	Sin información	10	,6	,6	100,0
	Total	1781	100,0	100,0	

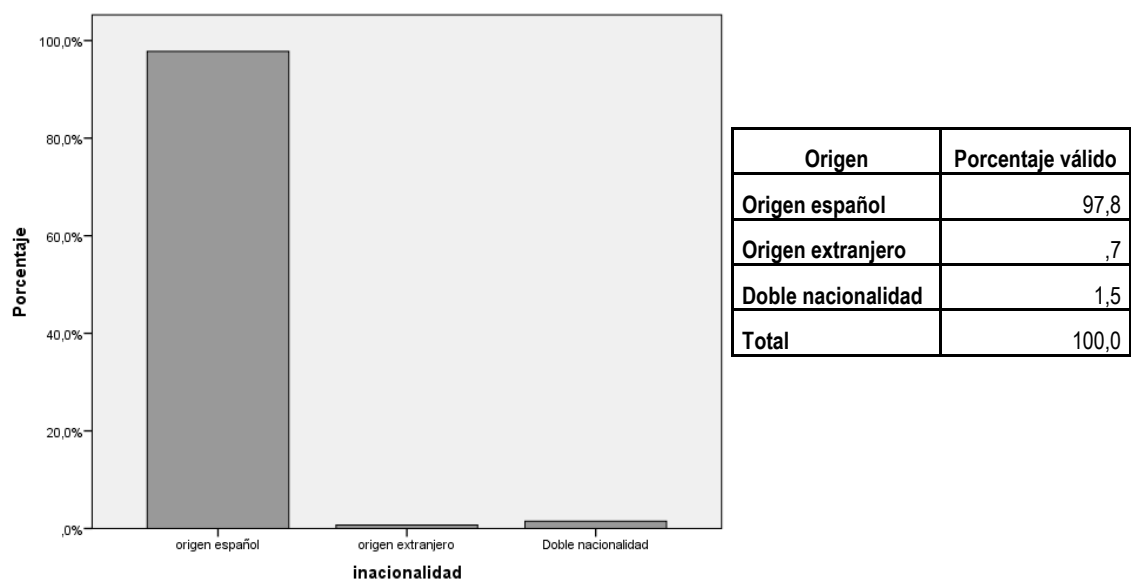
En este sentido, es interesante analizar el volumen de estudiantes que residen fuera del domicilio familiar durante el curso. Para ello, se ha creado un Índice de emancipación, destinado a medir si el alumnado reside en el mismo domicilio o distinto respecto al familiar a lo largo del curso.

Así, tal como se pone de manifiesto en la tabla, los estudiantes que en mayor medida residen fuera del entorno familiar son los que viven en Sevilla, en un 54%,4. Mientras que aquellos que residen fuera de ella a lo largo del curso, conviven con su familia, muy por encima del 70%, o incluso más del 90% en el caso de los municipios de la provincia de Sevilla.

			I.Emancipación		Total
			No	Sí	
Residencia curso	Sevilla	Frecuencia	3888	4635	8523
		Porcentaje	45,6%	54,4%	100,0%
	Área Metropolitana	Frecuencia	2345	686	3031
		Porcentaje	77,4%	22,6%	100,0%
	Provincia de Sevilla	Frecuencia	2199	54	2253
		Porcentaje	97,6%	2,4%	100,0%
	Otras provincias	Frecuencia	1425	105	1530
		Porcentaje	93,1%	6,9%	100,0%
	Sin información	Frecuencia	0	5	5
		Porcentaje	0,0%	100,0%	100,0%
Total	Frecuencia	9857	5485	15342	
	Porcentaje	64,2%	35,8%	100,0%	



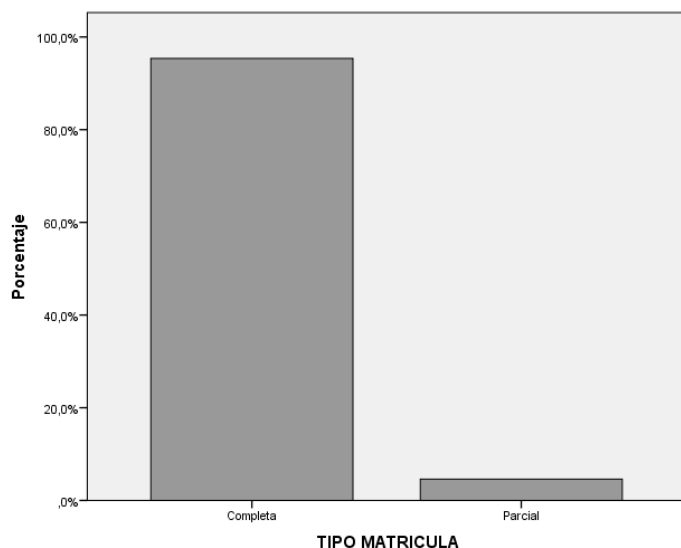
Respecto al **origen geográfico** del alumnado de la Facultad, tal como se pone en evidencia, tanto en la información de carácter agregado, como por año académico, prácticamente, la totalidad del alumnado es de origen español, cuestión que no varía a lo largo de los años.



AÑO ACADEMICO		Frecuencia	Porcentaje	Porcentaje válido	Porcentaje acumulado
2009-10	Origen español	460	98,3	98,3	98,3
	Origen extranjero	5	1,1	1,1	99,4
	Doble nacionalidad	3	,6	,6	100,0
	Total	468	100,0	100,0	
2010-11	Origen español	1085	98,5	98,5	98,5
	Origen extranjero	11	1,0	1,0	99,5
	Doble nacionalidad	5	,5	,5	100,0
	Total	1101	100,0	100,0	
2011-12	Origen español	1727	98,1	98,1	98,1
	Origen extranjero	14	,8	,8	98,9
	Doble nacionalidad	20	1,1	1,1	100,0
	Total	1761	100,0	100,0	
2012-13	Origen español	2234	98,1	98,1	98,1
	Origen extranjero	17	,7	,7	98,9
	Doble nacionalidad	26	1,1	1,1	100,0
	Total	2277	100,0	100,0	
2013-14	Origen español	2862	97,7	97,7	97,7
	Origen extranjero	20	,7	,7	98,4
	Doble nacionalidad	46	1,6	1,6	100,0
	Total	2928	100,0	100,0	
2014-15	Origen español	2490	97,4	97,4	97,4
	Origen extranjero	16	,6	,6	98,0
	Doble nacionalidad	51	2,0	2,0	100,0
	Total	2557	100,0	100,0	
2015-16	Origen español	2672	97,4	97,4	97,4
	Origen extranjero	16	,6	,6	98,0
	Doble nacionalidad	54	2,0	2,0	100,0
	Total	2742	100,0	100,0	
2016-17	Origen español	1740	97,7	97,7	97,7
	Origen extranjero	12	,7	,7	98,4
	Doble nacionalidad	29	1,6	1,6	100,0
	Total	1781	100,0	100,0	

1.2. Acceso

Respeto al acceso del alumnado a la Universidad, en primer lugar, es necesario señalar que es mayoritario el grupo que realiza su matrícula a tiempo completo.

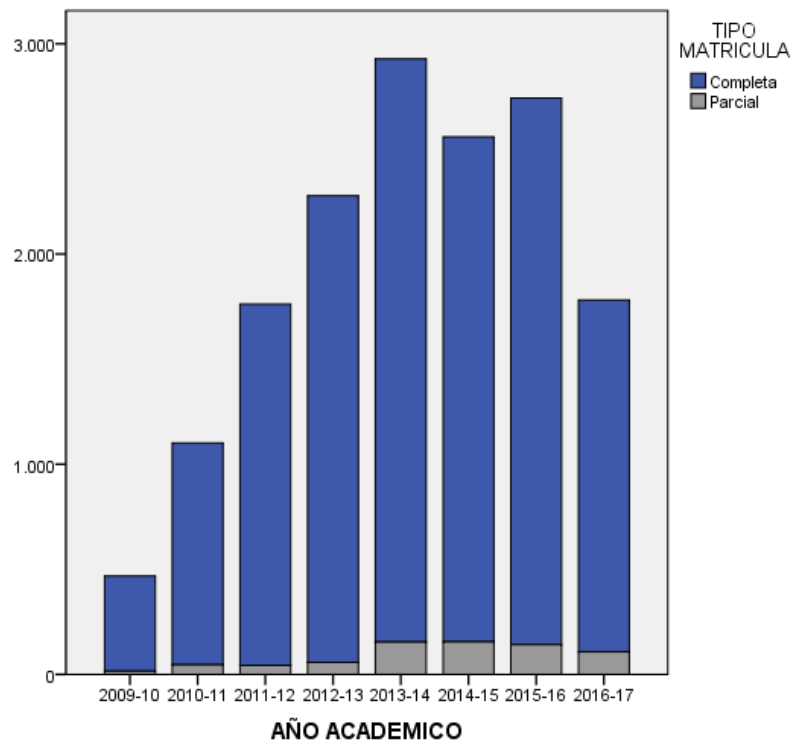


Matrícula	Porcentaje válido
Completa	95,4
Parcial	4,6
Total	100,0

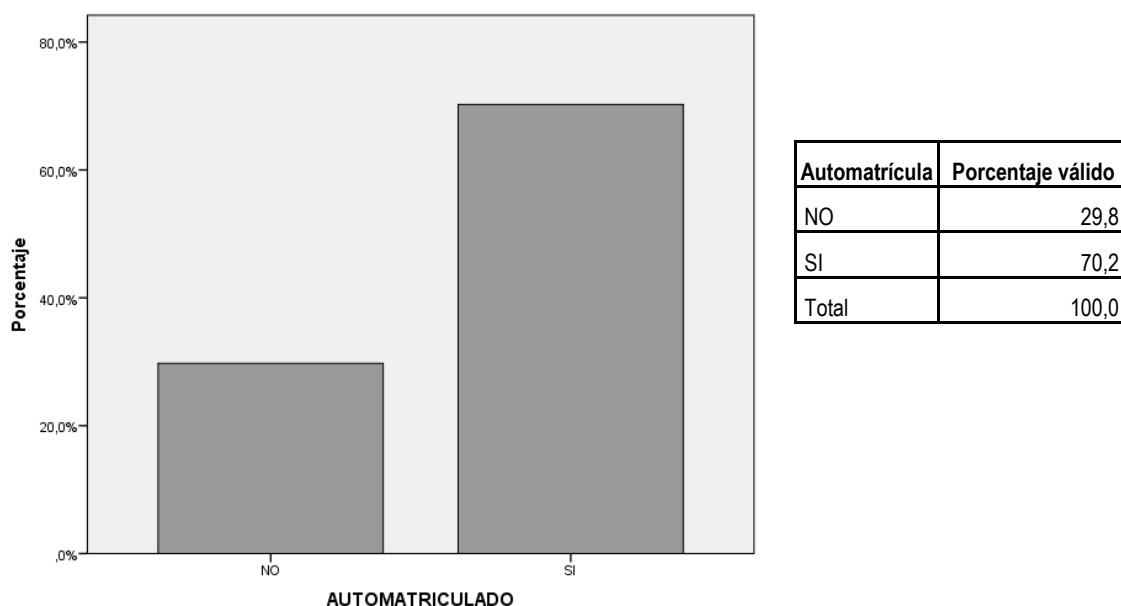
Ahora bien, a lo largo de los años, esta situación se ha ido transformando sensiblemente, reduciéndose el volumen de estudiantes a tiempo completo en favor de los que se matriculan a tiempo parcial. En este sentido, la explicación al incremento en la matrícula parcial podría explicarse también a las dificultades económicas que los estudiantes puedan haber encontrado para abonar la totalidad de las matrículas en el marco de la crisis económica en los últimos años, de forma especial, a partir del año 2013.

AÑO ACADÉMICO	Frecuencia	Porcentaje	Porcentaje válido	Porcentaje acumulado
2009-10	Completa	452	96,6	96,6
	Parcial	16	3,4	100,0
	Total	468	100,0	100,0
2010-11	Completa	1055	95,8	95,8
	Parcial	46	4,2	100,0
	Total	1101	100,0	100,0
2011-12	Completa	1718	97,6	97,6
	Parcial	43	2,4	100,0
	Total	1761	100,0	100,0
2012-13	Completa	2220	97,5	97,5
	Parcial	57	2,5	100,0
	Total	2277	100,0	100,0
2013-14	Completa	2774	94,7	94,7
	Parcial	154	5,3	100,0
	Total	2928	100,0	100,0
2014-15	Completa	2402	93,9	93,9

	Parcial	155	6,1	6,1	100,0
	Total	2557	100,0	100,0	
2015-16	Completa	2600	94,8	94,8	94,8
	Parcial	142	5,2	5,2	100,0
	Total	2742	100,0	100,0	
2016-17	Completa	1674	94,0	94,0	94,0
	Parcial	107	6,0	6,0	100,0
	Total	1781	100,0	100,0	



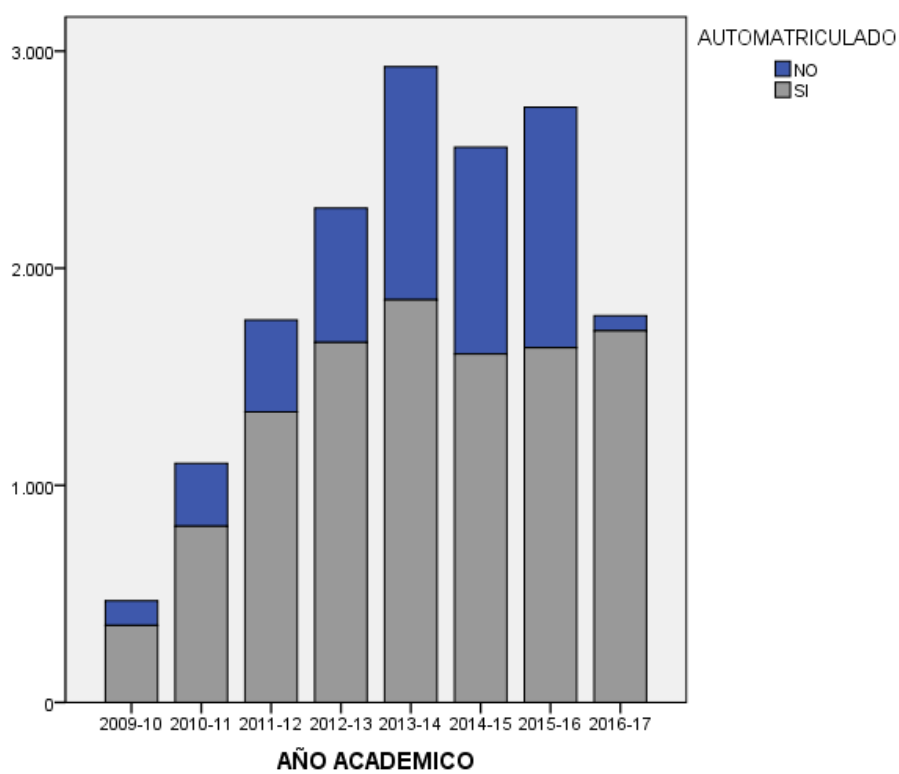
Respecto a la forma de matricularse, en términos generales, la forma de acceso que utiliza la gran mayoría del alumnado es la **automatricula**.



Ahora bien, es destacable que en los cursos 2013/14, 2014/15 y 2015/16 la automatricula se reduce muy significativamente, para en el curso actual (2016/2017) experimentar un incremento sustancial, llegando a la casi totalidad del alumnado que utiliza esta opción.

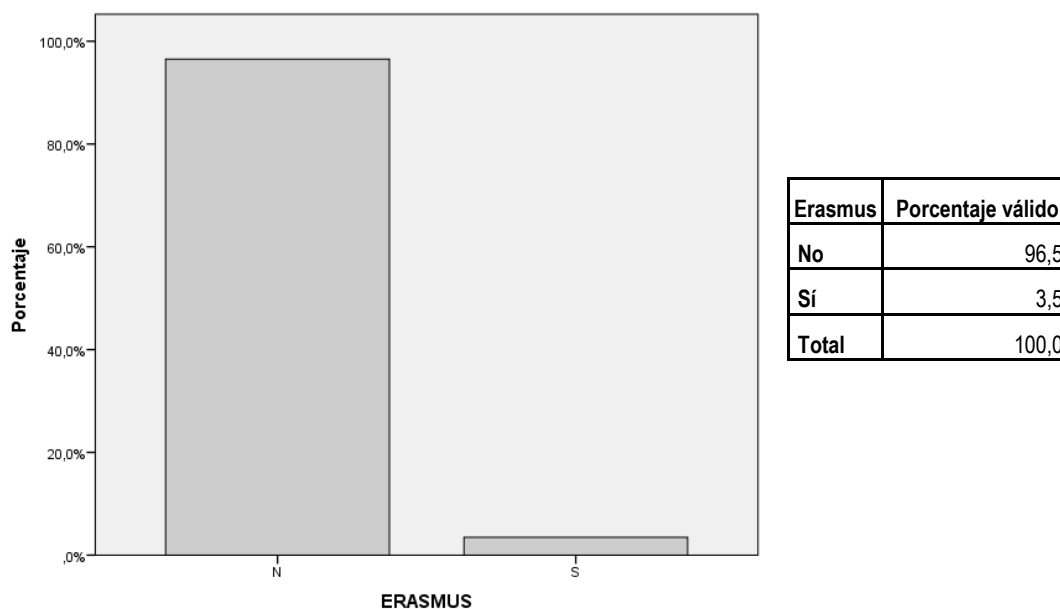
AÑO ACADÉMICO	Frecuencia	Porcentaje	Porcentaje válido	Porcentaje acumulado
2009-10	No	113	24,1	24,1
	Si	355	75,9	100,0
	Total	468	100,0	100,0
2010-11	No	289	26,2	26,2
	Si	812	73,8	100,0
	Total	1101	100,0	100,0
2011-12	No	423	24,0	24,0
	Si	1338	76,0	100,0
	Total	1761	100,0	100,0
2012-13	No	619	27,2	27,2
	Si	1658	72,8	100,0
	Total	2277	100,0	100,0
2013-14	No	1073	36,6	36,6
	Si	1855	63,4	100,0
	Total	2928	100,0	100,0
2014-15	No	952	37,2	37,2
	Si	1605	62,8	100,0
	Total	2557	100,0	100,0

2015-16	No	1108	40,4	40,4	40,4
	Si	1634	59,6	59,6	100,0
	Total	2742	100,0	100,0	
2016-17	No	69	3,9	3,9	3,9
	Si	1712	96,1	96,1	100,0
	Total	1781	100,0	100,0	



1.3. Movilidad e internacionalización

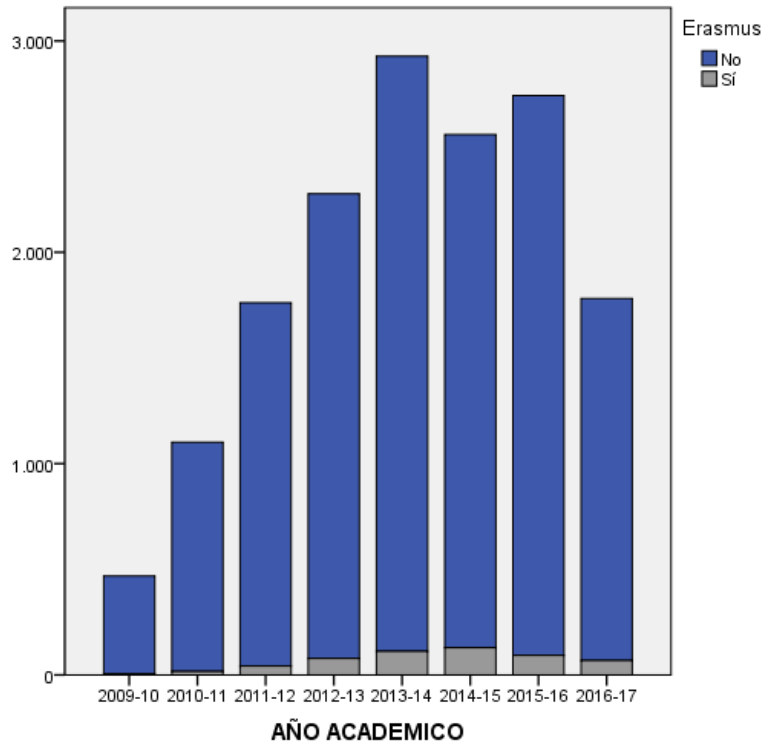
Tal como se pone de manifiesto en los datos que se muestran a continuación, en general, la movilidad de los estudiantes es muy baja, siendo un 3,5% aquellos que participan de programas de movilidad, tales como ERASMUS. Este es el único programa sobre el que se refleja información en los datos de matrícula y, por tanto, es objeto de análisis en este documento.



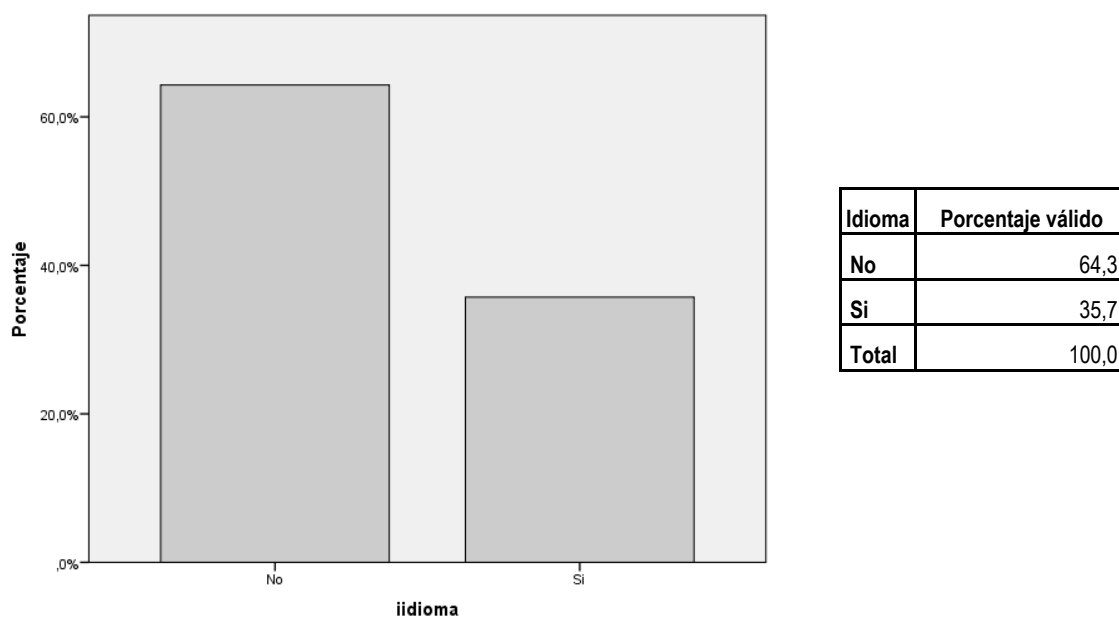
Ahora bien, esta situación ha ido variando a lo largo de los años, pues mientras que en los cursos 2012/2013 se incrementó la movilidad de los estudiantes, en los últimos tres cursos se ha reducido considerablemente. Ello puede deberse también a las dificultades que el alumnado pueda haber experimentado para desarrollar su proceso formativo en el marco de la crisis, prescindiendo, entre otras cosas, de participar en programas de movilidad.

AÑO ACADEMICO	Frecuencia	Porcentaje	Porcentaje válido	Porcentaje acumulado
2009-10	No	467	99,8	99,8
	Sí	1	,2	100,0
	Total	468	100,0	100,0
2010-11	No	1100	99,9	99,9
	Sí	1	,1	100,0
	Total	1101	100,0	100,0
2011-12	No	1726	98,0	98,0
	Sí	35	2,0	100,0
	Total	1761	100,0	100,0
2012-13	No	2128	93,5	93,5
	Sí	149	6,5	100,0
	Total	2277	100,0	100,0

2013-14	No	2794	95,4	95,4	95,4
	Sí	134	4,6	4,6	100,0
	Total	2928	100,0	100,0	
2014-15	No	2481	97,0	97,0	97,0
	Sí	76	3,0	3,0	100,0
	Total	2557	100,0	100,0	
2015-16	No	2673	97,5	97,5	97,5
	Sí	69	2,5	2,5	100,0
	Total	2742	100,0	100,0	
2016-17	No	1703	95,6	95,6	95,6
	Sí	78	4,4	4,4	100,0
	Total	1781	100,0	100,0	



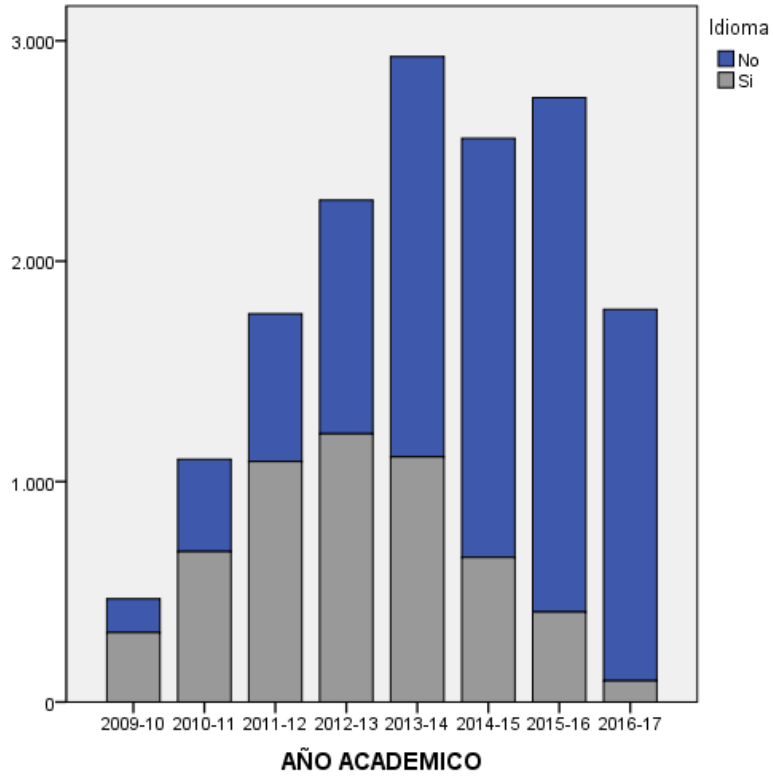
En esta misma lógica podemos referirnos a aquellos/as que tienen un **idioma acreditado**. Así, en términos generales, más de la mitad del alumnado (64,3%) no tienen ningún idioma acreditado.



Esta situación, tal como se pone de manifiesto en el análisis de la evolución a lo largo de los años, se acentúa especialmente en los tres últimos cursos académicos.

AÑO ACADÉMICO		Frecuencia	Porcentaje	Porcentaje válido	Porcentaje acumulado
2009-10	No	153	32,7	32,7	32,7
	Si	315	67,3	67,3	100,0
	Total	468	100,0	100,0	
2010-11	No	419	38,1	38,1	38,1
	Si	682	61,9	61,9	100,0
	Total	1101	100,0	100,0	
2011-12	No	670	38,0	38,0	38,0
	Si	1091	62,0	62,0	100,0
	Total	1761	100,0	100,0	
2012-13	No	1060	46,6	46,6	46,6
	Si	1217	53,4	53,4	100,0
	Total	2277	100,0	100,0	
2013-14	No	1816	62,0	62,0	62,0
	Si	1112	38,0	38,0	100,0
	Total	2928	100,0	100,0	
2014-15	No	1901	74,3	74,3	74,3
	Si	656	25,7	25,7	100,0
	Total	2557	100,0	100,0	
2015-16	No	2334	85,1	85,1	85,1
	Si	408	14,9	14,9	100,0

	Total	2742	100,0	100,0	
2016-17	No	1685	94,6	94,6	94,6
	Si	96	5,4	5,4	100,0
	Total	1781	100,0	100,0	



1.4. Rendimiento

Respecto al rendimiento del alumnado, tal como se pone de manifiesto en los datos que se muestran a continuación, cursan unos 55 créditos al año, con una media de 354 superados y con una nota media alrededor de 7 sobre 10.

Rendimiento	N	Mínimo	Máximo	Media	Desviación estándar
CREDITOS MATRICULADOS	15615	,0	132,0	55,083	15,5447
CREDITOS SUPERADOS	15615	,0	354,0	178,554	84,2597
NOTA MEDIA (1 a 10)	15613	,000	9,433	7,07074	1,532233
N válido (por lista)	15613				

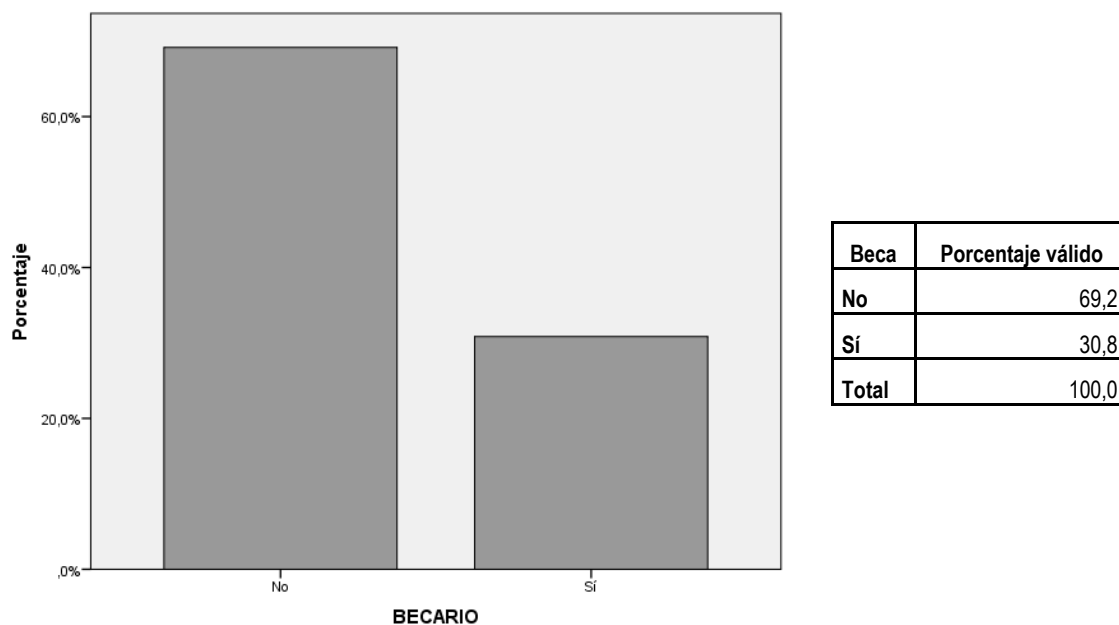
A continuación se detalla esta información por curso académico, si bien, las diferencias a lo largo del tiempo no son significativas.

AÑO ACADEMICO		N	Mínimo	Máximo	Media	Desviación estándar
2009-10	CREDITOS MATRICULADOS	468	24,0	84,0	58,846	7,6878
	CREDITOS SUPERADOS	468	,0	348,0	210,468	71,7428
	NOTA MEDIA (1 a 10)	468	,000	9,138	6,93906	1,525330
	N válido (por lista)	468				
2010-11	CREDITOS MATRICULADOS	1101	,0	120,0	55,602	11,7414
	CREDITOS SUPERADOS	1101	,0	354,0	210,559	76,4171
	NOTA MEDIA (1 a 10)	1101	,000	9,196	7,14922	1,458601
	N válido (por lista)	1101				
2011-12	CREDITOS MATRICULADOS	1761	,0	132,0	55,252	13,1191
	CREDITOS SUPERADOS	1761	,0	354,0	213,066	74,5324
	NOTA MEDIA (1 a 10)	1761	,000	9,298	7,31421	1,131446
	N válido (por lista)	1761				
2012-13	CREDITOS MATRICULADOS	2277	,0	132,0	53,976	14,5712
	CREDITOS SUPERADOS	2277	,0	354,0	209,334	72,3360
	NOTA MEDIA (1 a 10)	2277	,000	9,336	7,41285	,905173
	N válido (por lista)	2277				
2013-14	CREDITOS MATRICULADOS	2928	,0	96,0	51,762	15,7640
	CREDITOS SUPERADOS	2928	,0	354,0	181,138	83,7670
	NOTA MEDIA (1 a 10)	2928	,000	9,433	7,29930	1,064342
	N válido (por lista)	2928				
2014-15	CREDITOS MATRICULADOS	2557	6,0	120,0	56,344	15,4734
	CREDITOS SUPERADOS	2557	,0	354,0	185,987	72,2489
	NOTA MEDIA (1 a 10)	2557	,000	9,298	7,23071	,941209
	N válido (por lista)	2557				
2015-16	CREDITOS MATRICULADOS	2742	,0	90,0	55,074	16,4754

	CREDITOS SUPERADOS	2742	,0	354,0	148,642	78,9056
	NOTA MEDIA (1 a 10)	2742	,000	9,365	7,21111	,897668
	N válido (por lista)	2742				
2016-17	CREDITOS MATRICULADOS	1781	,0	90,0	58,684	19,1817
	CREDITOS SUPERADOS	1781	,0	342,0	108,039	82,3324
	NOTA MEDIA (1 a 10)	1779	,000	9,365	5,55548	3,053383
	N válido (por lista)	1779				

1.5. Vulnerabilidad

Respeto a diversas situaciones de vulnerabilidad, en primer lugar, se analiza el peso de los y las estudiantes becados en el conjunto de la Facultad. Así, se pone de manifiesto que más del 30% están acogidos a un programa de becas que sufragan parte de los gastos derivados de su formación universitaria.

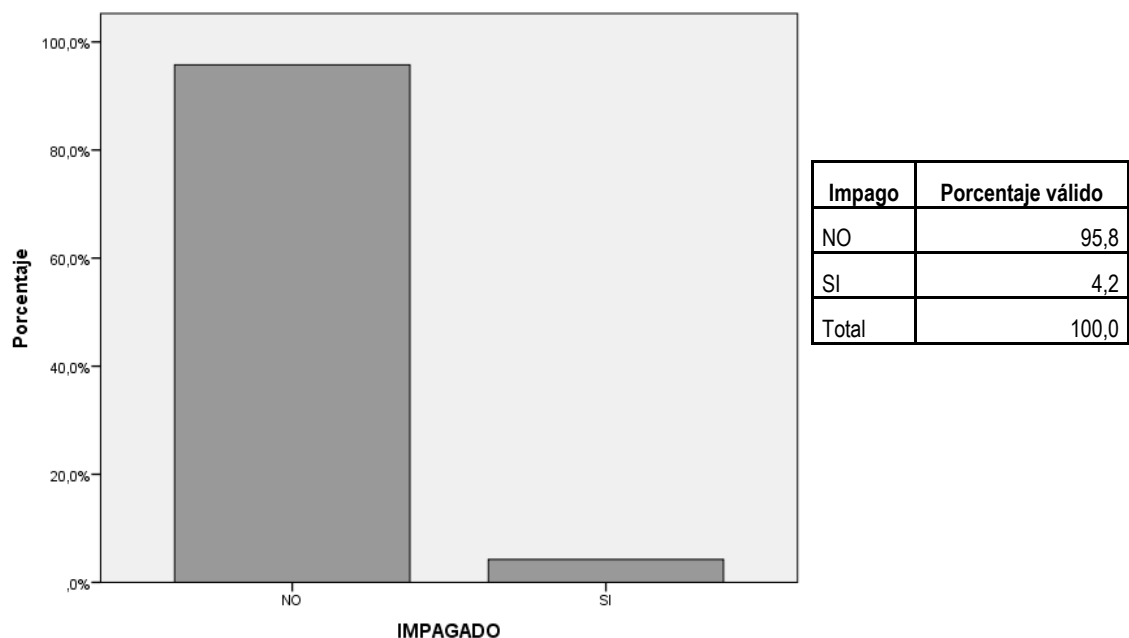


Ahora bien, a lo largo de los años se ha producido una considerable reducción en el número de becarios en la Facultad, si bien en los últimos dos cursos académicos parece estar aumentando. Esta reducción podría enmarcarse en el contexto de crisis económica en el que las condiciones para el acceso a becas pueda haberse modificado, dificultando en mayor medida el acceso a este recurso por parte del alumnado.

AÑO ACADEMICO	Frecuencia	Porcentaje	Porcentaje válido	Porcentaje acumulado
2009-10	No	231	49,4	49,4
	Sí	237	50,6	100,0
	Total	468	100,0	100,0
2010-11	No	666	60,5	60,5
	Sí	435	39,5	100,0
	Total	1101	100,0	100,0
2011-12	No	1084	61,6	61,6
	Sí	677	38,4	100,0
	Total	1761	100,0	100,0
2012-13	No	1490	65,4	65,4

	Sí	787	34,6	34,6	100,0
	Total	2277	100,0	100,0	
2013-14	No	2063	70,5	70,5	70,5
	Sí	865	29,5	29,5	100,0
	Total	2928	100,0	100,0	
2014-15	No	1670	65,3	65,3	65,3
	Sí	887	34,7	34,7	100,0
	Total	2557	100,0	100,0	
2015-16	No	1815	66,2	66,2	66,2
	Sí	927	33,8	33,8	100,0
	Total	2742	100,0	100,0	

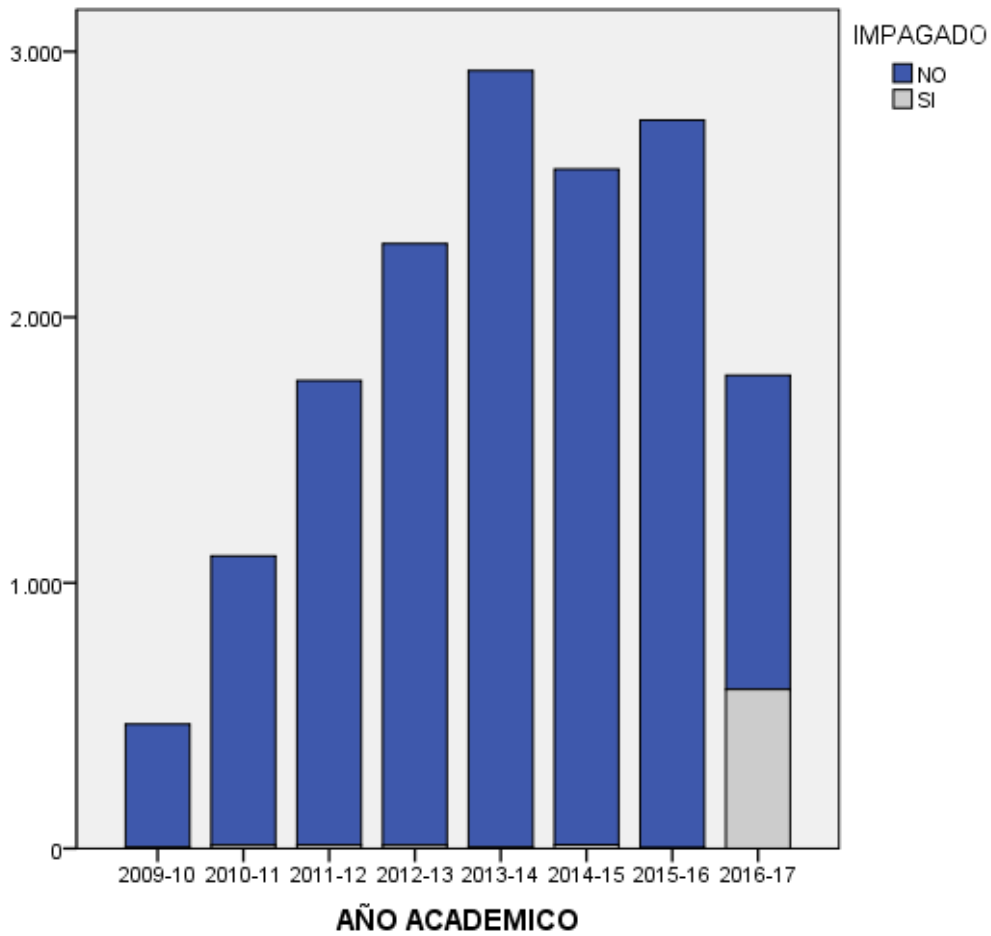
Respecto a la situación de **impagos**, si bien es prácticamente inexistente, cuestión que no varía a lo largo de los años.



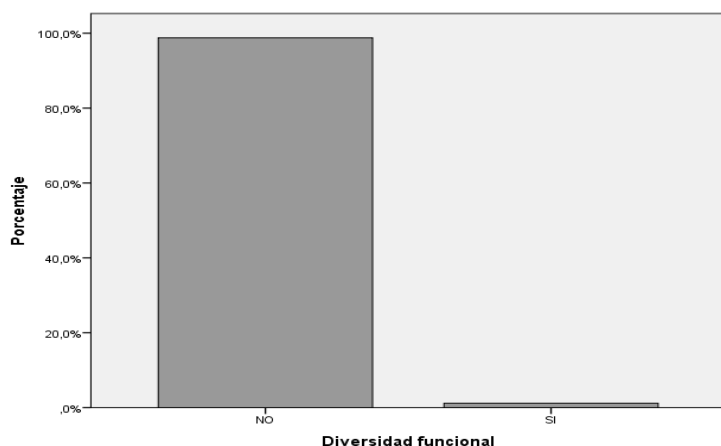
Es necesario señalar que el volumen de impagos tan elevado correspondiente al curso 2016/17 no ha de tomarse en consideración pues en buena parte de los casos no se producen impagos, sino retrasos derivados del proceso de matriculación en el que se dan incidencias que retrasan el abono de las tasas.

AÑO ACADEMICO	Frecuencia	Porcentaje	Porcentaje válido	Porcentaje acumulado
2009-10	No	464	99,1	99,1
	Sí	4	,9	100,0
	Total	468	100,0	100,0
2010-11	No	1089	98,9	98,9
	Sí	12	1,1	100,0
	Total	1101	100,0	100,0

2011-12	No	1748	99,3	99,3	99,3
	Sí	13	,7	,7	100,0
	Total	1761	100,0	100,0	
2012-13	No	2265	99,5	99,5	99,5
	Sí	12	,5	,5	100,0
	Total	2277	100,0	100,0	
2013-14	No	2924	99,9	99,9	99,9
	Sí	4	,1	,1	100,0
	Total	2928	100,0	100,0	
2014-15	No	2543	99,5	99,5	99,5
	Sí	14	,5	,5	100,0
	Total	2557	100,0	100,0	
2015-16	No	2740	99,9	99,9	99,9
	Sí	2	,1	,1	100,0
	Total	2742	100,0	100,0	
2016-17	No	1182	66,4	66,4	66,4
	Sí	599	33,6	33,6	100,0
	Total	1781	100,0	100,0	



Finalmente, en relación con la presencia de personas con **diversidad funcional** es muy baja, alrededor del 1%, cifra que además no varía con el paso del tiempo, aunque sí en función de las titulaciones, tal como podrá verse en las siguientes secciones.



Discapacidad	Porcentaje válido
NO	98,8
SI	1,2
Total	100,0

AÑO ACADEMICO	Frecuencia	Porcentaje	Porcentaje válido	Porcentaje acumulado
2009-10	No	460	98,3	98,3
	Sí	8	1,7	100,0
	Total	468	100,0	
2010-11	No	1087	98,7	98,7
	Sí	14	1,3	100,0
	Total	1101	100,0	
2011-12	No	1742	98,9	98,9
	Sí	19	1,1	100,0
	Total	1761	100,0	
2012-13	No	2255	99,0	99,0
	Sí	22	1,0	100,0
	Total	2277	100,0	
2013-14	No	2897	98,9	98,9
	Sí	31	1,1	100,0
	Total	2928	100,0	
2014-15	No	2528	98,9	98,9
	Sí	29	1,1	100,0
	Total	2557	100,0	
2015-16	No	2706	98,7	98,7
	Sí	36	1,3	100,0
	Total	2742	100,0	
2016-17	No	1752	98,4	98,4
	Sí	29	1,6	100,0
	Total	1781	100,0	

En definitiva, podríamos afirmar que el **perfil modal del/la estudiante de la Facultad de Ciencias Sociales** es mujer, de 24 años de edad, residente en Sevilla, con nacionalidad española, que realiza matrícula completa, a través de la automatrícula, no participante en programas de movilidad como ERASMUS, sin acreditación de idiomas, con una nota media por encima de 7 sobre 10.

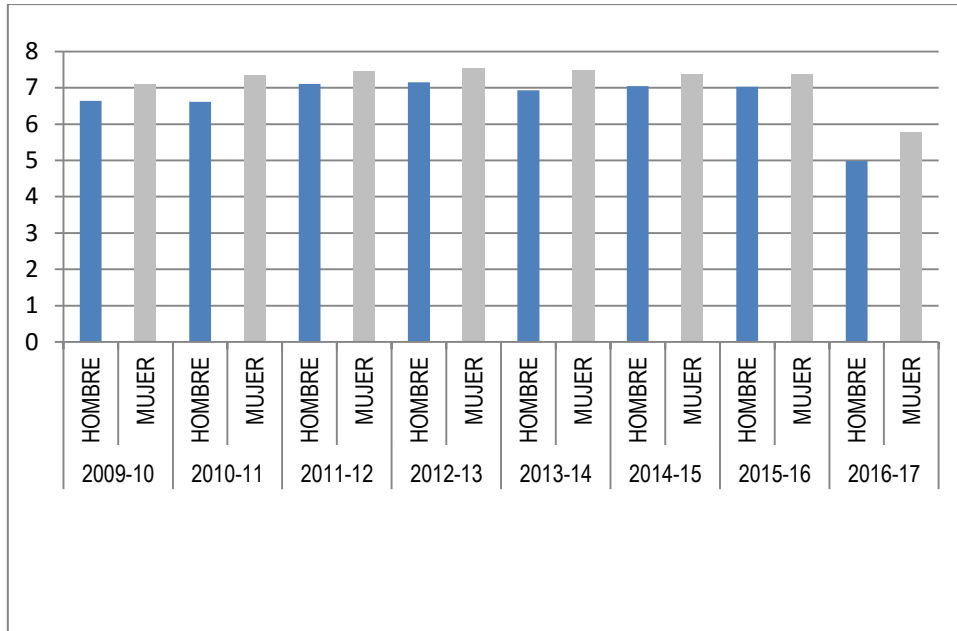
2. Análisis por perfil y su relación con el rendimiento

Esta sección de destina al análisis del perfil el alumnado y su relación con el rendimiento en términos de nota media. El objetivo es conocer si determinados elementos del perfil sociodemográfico pueden tener alguna relación con el rendimiento académico del alumnado. Así, en primer lugar, se pone de manifiesto que las mujeres tienen una nota media superior a la de los hombres.

SEXO	Media	N	Desviación estándar
HOMBRE	6,73830	2593	1,847462
MUJER	7,23517	13020	1,407250
Total	7,15265	15613	1,500765

Es destacable que, si bien las diferencias entre hombres y mujeres se han mantenido a lo largo del tiempo, en ambos grupos también se ha ido incrementando la nota media. Este incremento en la nota media es además más destacable en el grupo de los hombres.

AÑO ACADEMICO	SEXO	Media	N	Desviación estándar	Diferencia Mujer-Hombre
2009-10	HOMBRE	6,63642	67	1,920476	0,45905
	MUJER	7,09547	401	1,390566	
	Total	7,02975	468	1,484387	
2010-11	HOMBRE	6,61249	205	2,308904	0,74127
	MUJER	7,35376	896	1,128929	
	Total	7,21574	1101	1,452228	
2011-12	HOMBRE	7,11035	288	1,482958	0,3293
	MUJER	7,43965	1473	,982770	
	Total	7,38579	1761	1,086851	
2012-13	HOMBRE	7,15301	365	1,247734	0,38019
	MUJER	7,53320	1912	,719187	
	Total	7,47225	2277	,838291	
2013-14	HOMBRE	6,93174	472	1,444184	0,54272
	MUJER	7,47446	2456	,862798	
	Total	7,38697	2928	,999918	
2014-15	HOMBRE	7,04619	420	,921433	0,32984
	MUJER	7,37603	2137	,834326	
	Total	7,32185	2557	,857811	
2015-16	HOMBRE	7,02772	448	,819834	0,34144
	MUJER	7,36916	2294	,779510	
	Total	7,31337	2742	,796161	
2016-17	HOMBRE	4,98168	328	3,255558	0,79428
	MUJER	5,77596	1451	3,015428	
	Total	5,62952	1779	3,075641	



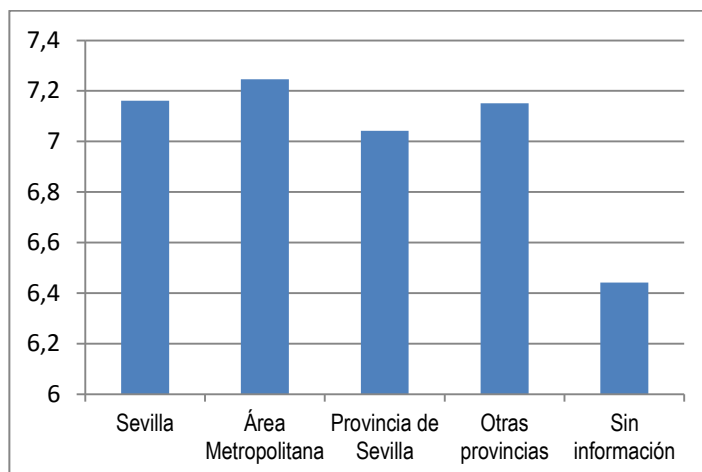
Junto al sexo, se pone de manifiesto la existencia de una relación entre la edad del alumnado y su rendimiento académico. Así, el análisis de correlación muestra que a medida que aumenta la edad se incrementa también la nota media del alumnado.

Correlaciones			
		Edad	NOTA MEDIA (1 a 10)
Edad	Correlación de Pearson	1	,048**
	Sig. (bilateral)		,000
	N	15615	15613
NOTA MEDIA (1 a 10)	Correlación de Pearson	,048**	1
	Sig. (bilateral)	,000	
	N	15613	15613

** . La correlación es significativa en el nivel 0,01 (2 colas).

Por su parte, se muestra que la cercanía al campus no parece ponerse en relación con un mayor rendimiento en términos de calificaciones del alumnado. Así, el análisis de comparación de medias pone de manifiesto que la nota media más alta la tienen aquellos que residen en el área metropolitana y otras provincias.

Residencia curso	Media	N	Desviación estándar
Sevilla	7,16136	8596	1,438124
Área Metropolitana	7,24626	3056	1,464964
Provincia de Sevilla	7,04198	2282	1,601188
Otras provincias	7,15108	1530	1,604348
Sin información	6,44136	149	2,487708
Total	7,15265	15613	1,500765



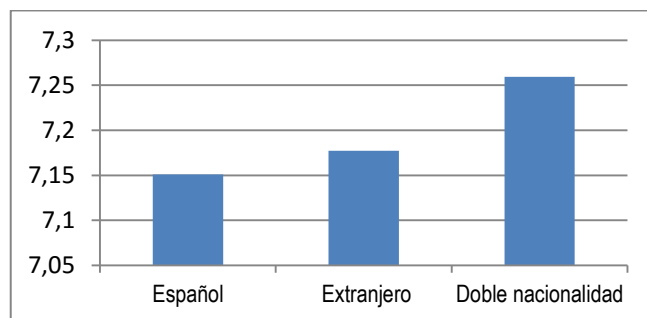
Esta situación además se muestra de forma más o menos estable a medida que se observan las medias entre grupos a lo largo de los diferentes cursos académicos.

AÑO ACADEMICO	Residencia curso	Media	N	Desviación estándar
2009-10	Sevilla	7,23614	287	1,109236
	Área Metropolitana	7,22184	61	1,293805
	Provincia de Sevilla	6,88603	62	1,462860
	Otras provincias	6,95697	37	,749899
	Sin información	4,20376	21	3,480042
	Total	7,02975	468	1,484387
2010-11	Sevilla	7,29260	638	1,249593
	Área Metropolitana	7,05674	190	1,974822
	Provincia de Sevilla	7,40544	158	,955373
	Otras provincias	7,23405	95	1,033640
	Sin información	4,68885	20	3,263752
	Total	7,21574	1101	1,452228
2011-12	Sevilla	7,38045	1002	1,015630
	Área Metropolitana	7,50391	330	1,054704
	Provincia de Sevilla	7,40248	254	,993675
	Otras provincias	7,22803	157	1,406172
	Sin información	6,65828	18	2,474191
	Total	7,38579	1761	1,086851
2012-13	Sevilla	7,46356	1252	,727917
	Área Metropolitana	7,58130	447	,903665

	Provincia de Sevilla	7,40942	344	,888807
	Otras provincias	7,49132	207	,910030
	Sin información	6,72441	27	2,046059
	Total	7,47225	2277	,838291
2013-14	Sevilla	7,38778	1581	,921127
	Área Metropolitana	7,42846	606	1,053265
	Provincia de Sevilla	7,26693	426	1,211422
	Otras provincias	7,45857	294	,973492
	Sin información	7,56152	21	,450265
	Total	7,38697	2928	,999918
2014-15	Sevilla	7,30039	1404	,857241
	Área Metropolitana	7,38290	498	,871791
	Provincia de Sevilla	7,24084	377	,932531
	Otras provincias	7,41774	259	,719095
	Sin información	7,60758	19	,392253
	Total	7,32185	2557	,857811
2015-16	Sevilla	7,28231	1496	,836371
	Área Metropolitana	7,38874	579	,765954
	Provincia de Sevilla	7,21385	374	,727072
	Otras provincias	7,44481	279	,708505
	Sin información	7,55536	14	,367290
	Total	7,31337	2742	,796161
2016-17	Sevilla	5,62592	936	3,068740
	Área Metropolitana	5,91806	345	2,889413
	Provincia de Sevilla	5,29701	287	3,174595
	Otras provincias	5,54403	202	3,282896
	Sin información	7,46533	9	,395398
	Total	5,62952	1779	3,075641

Junto a ello, el origen de los/as estudiantes muestra la existencia de diferencias en las notas medias. De esta forma, los análisis muestran que los estudiantes con doble nacionalidad son aquellos que muestran notas medias más altas.

Origen	Media	N	Desviación estándar
Español	7,15084	15268	1,499371
Extranjero	7,17740	111	1,882365
D. nacionalidad	7,25939	234	1,387174
Total	7,15265	15613	1,500765



A continuación se ofrece información sobre el rendimiento del alumnado por origen geográfico a lo largo de los diferentes cursos académicos.

AÑO ACADEMICO	Origen	Media	N	Desviación estándar
2009-10	Origen español	7,04912	460	1,413994
	Origen extranjero	4,37780	5	4,145002
	Doble nacionalidad	8,48000	3	,672582
	Total	7,02975	468	1,484387
2010-11	Origen español	7,20536	1085	1,458675
	Origen extranjero	7,85409	11	,543497
	Doble nacionalidad	8,06300	5	,751313
	Total	7,21574	1101	1,452228
2011-12	Origen español	7,38536	1727	1,077616
	Origen extranjero	7,02921	14	2,185485
	Doble nacionalidad	7,67315	20	,693634
	Total	7,38579	1761	1,086851
2012-13	Origen español	7,46866	2234	,839546
	Origen extranjero	7,81306	17	,717829
	Doble nacionalidad	7,55854	26	,776476
	Total	7,47225	2277	,838291
2013-14	Origen español	7,38115	2862	1,001411
	Origen extranjero	7,76210	20	,746009
	Doble nacionalidad	7,58583	46	,967660
	Total	7,38697	2928	,999918
2014-15	Origen español	7,32398	2490	,857824
	Origen extranjero	7,34775	16	,885053
	Doble nacionalidad	7,20982	51	,858279
	Total	7,32185	2557	,857811
2015-16	Origen español	7,31617	2672	,795453
	Origen extranjero	7,31231	16	,720688
	Doble nacionalidad	7,17539	54	,852756
	Total	7,31337	2742	,796161
2016-17	Origen español	5,62066	1738	3,075643
	Origen extranjero	5,61442	12	3,428789
	Doble nacionalidad	6,16679	29	2,987997
	Total	5,62952	1779	3,075641

En relación con el tipo de matrícula y el rendimiento del alumnado, el análisis de comparación de medias que se ofrece a continuación muestra que los/as estudiantes matriculados a tiempo completo tienen una mayor nota media que aquellos que se matriculan a tiempo parcial en la Universidad. Ello parece lógico, tomando en consideración que el alumnado matriculado a tiempo parcial posiblemente esté simultaneando con otras actividades además de estudiar, lo que pueda redundar además en sus resultados en términos de rendimiento académico.

TIPO MATRICULA	Media	N	Desviación estándar
Completa	7,16863	14893	1,498896
Parcial	6,82212	720	1,502297
Total	7,15265	15613	1,500765

Respecto a la movilidad del alumnado y su rendimiento, la siguiente tabla muestra que los estudiantes participantes en el programa Erasmus tienen una mayor nota media frente a los que no participan.

ERASMUS	Media	N	Desviación estándar
No	7,12969	15070	1,516778
Sí	7,78996	543	,701047
Total	7,15265	15613	1,500765

En relación con el resto de elementos que conforman lo que en el conjunto de este informe se denomina la dimensión de vulnerabilidad, se pone de manifiesto que, en primer lugar, existe una considerable diferencia en las notas medias entre aquellos que pagan su matrícula de forma puntual frente a los que presenta alguna situación de impago.

IMPAGADO	Media	N	Desviación estándar
NO	7,23220	14954	1,345022
SI	5,34765	659	2,986786
Total	7,15265	15613	1,500765

Ahora bien, se pone de manifiesto que a lo largo de los años esta diferencia se va reduciendo considerablemente, mostrando que el impago no se relaciona necesariamente con falta de interés por el proceso formativo, sino por situaciones de real necesidad. Así, a partir del curso 2013/2014 se produce un significativo equilibrio entre las notas medias de los estudiantes en situación de impago respecto de los que no se encuentran en esta situación.

AÑO ACADEMICO	IMPAGADO	Media	N	Desviación estándar
2009-10	NO	7,04592	464	1,453411
	SI	5,15425	4	3,500277
	Total	7,02975	468	1,484387
2010-11	NO	7,27240	1089	1,319076
	SI	2,07408	12	3,104956
	Total	7,21574	1101	1,452228
2011-12	NO	7,41547	1748	,997958
	SI	3,39485	13	3,297986
	Total	7,38579	1761	1,086851
2012-13	NO	7,48578	2265	,792286
	SI	4,92000	12	3,010324
	Total	7,47225	2277	,838291
2013-14	NO	7,38729	2924	1,000413
	SI	7,15125	4	,542584
	Total	7,38697	2928	,999918
2014-15	NO	7,33336	2543	,820461
	SI	5,23100	14	2,883693
	Total	7,32185	2557	,857811
2015-16	NO	7,31393	2740	,796126
	SI	6,54650	2	,490025
	Total	7,31337	2742	,796161
2016-17	NO	5,71924	1181	3,136210
	SI	5,45233	598	2,946926
	Total	5,62952	1779	3,075641

De la misma forma, los/as estudiantes becados presentan una nota media mayor respecto a los que no disfrutaban de una beca. Ello es lógico dadas las exigencias existentes en términos de rendimiento para lograr seguir disfrutando de una beca.

BECA	Media	N	Desviación estándar
No	7,04360	10798	1,720984
Sí	7,39722	4815	,758286
Total	7,15265	15613	1,500765

Finalmente, respecto a los estudiantes con diversidad funcional, se pone de manifiesto que este grupo presenta unas notas medias inferiores a las del resto de estudiantes. Es, además, una de las distancias más significativas que se encuentran respecto al análisis del rendimiento en función del perfil del alumnado.

MATRICULA DISCAPACIDAD	Media	N	Desviación estándar
NO	7,15902	15425	1,495590
SI	6,63001	188	1,807068
Total	7,15265	15613	1,500765

La siguiente tabla muestra de forma resumida las evidencias comentadas en el apartado anterior.

Variable	Valor	Nota media
Sexo	Hombre	6,73
	Mujer	7,23
Lugar de residencia	Sevilla	7,16
	Área Metropolitana	7,24
	Provincia de Sevilla	7,04
	Otras provincias	7,15
	Sin información	6,44
Origen	Español	7,15
	Extranjero	7,17
	Doble Nacionalidad	7,25
Tipo de matrícula	Completa	7,16
	Parcial	6,82
Erasmus	No	7,12
	Sí	7,78
Impagado	No	7,23
	Si	5,34
Beca	No	7,04
	Sí	7,39
Matrícula discapacidad	No	7,15
	SI	6,63

En definitiva, podría afirmarse que el análisis del **perfil sociodemográfico** del alumnado pone de manifiesto **diferencias** sensibles en relación con **el rendimiento académico**, medido a partir de la nota media entre 0 y 10 puntos.

Así, podríamos encontrar mayores niveles de rendimiento entre las mujeres, de edad más elevada, residentes fuera de la ciudad de Sevilla (área metropolitana y otras provincias), con doble nacionalidad, matriculados a tiempo completo, con experiencias de internacionalización (ERASMUS), disfrutando de una beca y sin discapacidad.

3. Análisis por perfil y su relación con la movilidad e internacionalización

Esta sección se destina al análisis del perfil del alumnado y su relación con la movilidad. De forma concreta, su participación en el programa de movilidad Erasmus, así como con la acreditación de un idioma extranjero.

En primer lugar, respecto a las diferencias en relación con el sexo de los estudiantes, es destacable mayor participación de mujeres en el programa, aspecto esperable, dada la considerable mayor presencia de alumnado femenino en el conjunto de la Facultad. Ahora bien, el análisis intra-grupos evidencia que es sensiblemente mayor la movilidad entre los hombres que entre las mujeres, tal como se muestra en la siguiente tabla.

			SEXO		Total
			HOMBRE	MUJER	
ERASMUS	No	Recuento	2494	12578	15072
		% dentro de ERASMUS	16,5%	83,5%	100,0%
		% dentro de SEXO	96,1%	96,6%	96,5%
	Sí	Recuento	100	443	543
		% dentro de ERASMUS	18,4%	81,6%	100,0%
		% dentro de SEXO	3,9%	3,4%	3,5%
Total	Recuento	2594	13021	15615	
	% dentro de ERASMUS	16,6%	83,4%	100,0%	
	% dentro de SEXO	100,0%	100,0%	100,0%	

En relación con la acreditación de un idioma extranjero el análisis evidencia que, tanto el análisis entre grupos (hombre/mujer) como en el análisis dentro de los grupos, son las mujeres las que presentan una mayor acreditación de idiomas frente a los hombres.

			SEXO		Total
			HOMBRE	MUJER	
Idioma	No	Recuento	1855	8183	10038
		% dentro de IDIOMA	18,5%	81,5%	100,0%
		% dentro de SEXO	71,5%	62,8%	64,3%
	Si	Recuento	739	4838	5577
		% dentro de IDIOMA	13,3%	86,7%	100,0%
		% dentro de SEXO	28,5%	37,2%	35,7%
Total	Recuento	2594	13021	15615	
	% dentro de IDIOMA	16,6%	83,4%	100,0%	
	% dentro de SEXO	100,0%	100,0%	100,0%	

Por su parte, en relación con la movilidad y la residencia del alumnado, se pone de manifiesto que son aquellos que residen en Sevilla los que, primero, más participan del programa Erasmus y, segundo, mayor porcentaje muestra tener la acreditación de un idioma.

			Residencia curso					Total
			Sevilla	Área Metropolitana	Provincia de Sevilla	Otras provincias	Sin información	
ERASMUS	No	Recuento	8328	2979	2205	1425	135	15072
		% dentro de ERASMUS	55,3%	19,8%	14,6%	9,5%	0,9%	100,0%
	Sí	Recuento	268	77	78	105	15	543
		% dentro de ERASMUS	49,4%	14,2%	14,4%	19,3%	2,8%	100,0%
Total		Recuento	8596	3056	2283	1530	150	15615
		% dentro de ERASMUS	55,0%	19,6%	14,6%	9,8%	1,0%	100,0%

			Residencia curso					Total
			Sevilla	Área Metropolitana	Provincia Sevilla	Otras provincias	Sin información	
Idioma	No	Recuento	5338	2066	1532	995	107	10038
		% dentro de IDIOMA	53,2%	20,6%	15,3%	9,9%	1,1%	100,0%
	Si	Recuento	3258	990	751	535	43	5577
		% dentro de IDIOMA	58,4%	17,8%	13,5%	9,6%	0,8%	100,0%
Total		Recuento	8596	3056	2283	1530	150	15615
		% dentro de IDIOMA	55,0%	19,6%	14,6%	9,8%	1,0%	100,0%

Finalmente, en relación con el origen del alumnado, se pone de manifiesto que son los estudiantes de origen español los que tienen una mayor presencia tanto el programa Erasmus como en la acreditación de un idioma.

			Origen			Total
			Español	Extranjero	Doble nacionalidad	
ERASMUS	No	Recuento	14739	107	226	15072
		% dentro de ERASMUS	97,8%	0,7%	1,5%	100,0%
	Sí	Recuento	531	4	8	543
		% dentro de ERASMUS	97,8%	0,7%	1,5%	100,0%
Total		Recuento	15270	111	234	15615
		% dentro de ERASMUS	97,8%	0,7%	1,5%	100,0%

			Origen			Total
			Español	Extranjero	Doble nacionalidad	
Idioma	No	Recuento	9780	55	203	10038
		% dentro de IDIOMA	97,4%	0,5%	2,0%	100,0%
	Si	Recuento	5490	56	31	5577
		% dentro de IDIOMA	98,4%	1,0%	0,6%	100,0%
Total		Recuento	15270	111	234	15615
		% dentro de IDIOMA	97,8%	0,7%	1,5%	100,0%

En relación con algunos elementos incluidos en el marco de este informe en la dimensión de vulnerabilidad, se pone de manifiesto que, en conjunto, lo/as estudiantes que se encuentran en una situación de impago muestran una menor participación en el programa Erasmus. Ahora bien, el análisis intra-grupos pone de manifiesto que dentro del grupo de los estudiantes en situación de impago son más los que participan en el programa Erasmus que los que no lo hacen.

			IMPAGADO		Total
			NO	SI	
ERASMUS	No	Recuento	14442	630	15072
		% dentro de ERASMUS	95,8%	4,2%	100,0%
	Si	Recuento	513	30	543
		% dentro de ERASMUS	94,5%	5,5%	100,0%
Total	Recuento		14955	660	15615
	% dentro de ERASMUS		95,8%	4,2%	100,0%

Esta situación se revierte en el análisis en relación con la acreditación de un idioma extranjero, pues son los/as estudiantes en situación de impago los que presentan una menor acreditación del idioma, tanto en términos generales como en el análisis intra-grupos.

			IMPAGADO		Total
			NO	SI	
Idioma	No	Recuento	9398	640	10038
		% dentro de Idioma	93,6%	6,4%	100,0%
	Si	Recuento	5557	20	5577
		% dentro de Idioma	99,6%	0,4%	100,0%
Total	Recuento		14955	660	15615
	% dentro de Idioma		95,8%	4,2%	100,0%

Por tanto, asumiendo que la participación en un programa de movilidad debería garantizar un mayor conocimiento de los idiomas, se pone de manifiesto que la acreditación del mismo no se encuentra necesariamente ligada a su conocimiento, sino más bien a la existencia de recursos (económicos fundamentalmente) a disposición del alumnado para llevar a cabo el proceso de acreditación del idioma.

Respecto a lo/as estudiantes que tienen una beca para estudiar en la Universidad, aquellos no beneficiados por el programa de becas participan más en el programa de movilidad Erasmus. Ello resultado lógico, dado el esfuerzo en términos de recursos económicos que supone la participación en estos programas.

			BECARIO		Total
			No	Sí	
ERASMUS	No	Recuento	10384	4688	15072
		% dentro de ERASMUS	68,9%	31,1%	100,0%
	Sí	Recuento	416	127	543
		% dentro de ERASMUS	76,6%	23,4%	100,0%
Total	Recuento		10800	4815	15615
	% dentro de ERASMUS		69,2%	30,8%	100,0%

Ahora bien, en relación con la acreditación del idioma, la situación se sitúa al contrario, pues dentro del grupo de estudiantes becados es mayor el porcentaje de aquellos que acreditan la posesión de un idioma extranjero, si bien, en términos generales representan un grupo menos numeroso en el conjunto de la Facultad.

			BECARIO		Total
			No	Sí	
Idioma	No	Recuento	7177	2861	10038
		% dentro de idioma	71,5%	28,5%	100,0%
	Sí	Recuento	3623	1954	5577
		% dentro de idioma	65,0%	35,0%	100,0%
Total	Recuento		10800	4815	15615
	% dentro de idioma		69,2%	30,8%	100,0%

Finalmente, en relación con el alumnado con discapacidad, en relación con el programa Erasmus se encuentran en real desventaja respecto al conjunto de estudiantes de la Facultad, tal como se pone de manifiesto en la siguiente tabla.

			MATRICULA MINUSVALIA		Total
			NO	SI	
ERASMUS	No	Recuento	14885	187	15072
		% dentro de ERASMUS	98,8%	1,2%	100,0%
	Sí	Recuento	542	1	543
		% dentro de ERASMUS	99,8%	0,2%	100,0%
Total	Recuento		15427	188	15615
	% dentro de ERASMUS		98,8%	1,2%	100,0%

Ahora bien, aunque con una sensible diferencia, la acreditación del idioma se muestra en una dirección diferente, pues dentro del grupo de estudiantes con diversidad funcional es mayor el de aquellos que acreditan el idioma frente a los que no lo hacen.

			Matrícula discapacidad		Total
			NO	SI	
Idioma	No	Recuento	9921	117	10038
		% dentro de idioma	98,8%	1,2%	100,0%
	Si	Recuento	5506	71	5577
		% dentro de idioma	98,7%	1,3%	100,0%
Total		Recuento	15427	188	15615
		% dentro de idioma	98,8%	1,2%	100,0%

El análisis del **perfil sociodemográfico** del alumnado muestra diferencias sensibles en relación con la **movilidad e internacionalización**. En este sentido, se mostraría un mayor perfil hacia la movilidad e internacionalización entre las mujeres, residentes en la ciudad de Sevilla, de origen español, no acogidos al programa de becas y sin una discapacidad.

Es destacable el papel de los recursos económicos que juegan en la movilidad e internacionalización del alumnado, así como la necesidad de poner a disposición del alumnado con diversidad funcional mecanismos que faciliten su acceso a programas movilidad.

4. Análisis por títulos

Esta sección se destina al análisis del perfil del alumnado tomando como variable de referencia el título al que pertenecen.

En primer lugar, en relación con la distribución por sexo del alumnado, si bien en el análisis realizado en la primera sección es palpable la feminización existente entre el alumnado de la Facultad, los resultados no se muestran igual si atendemos a los títulos. Así, el título mayoritariamente cursado por mujeres, hasta un 90%, es el doble grado en Educación Social y Trabajo Social, frente a la doble titulación en Sociología y Ciencias Políticas y de la Administración, donde la distribución porcentual entre hombres y mujeres es prácticamente equitativa.

	Grado	Frecuencia	Porcentaje	Porcentaje válido	Porcentaje acumulado
GEDS	HOMBRE	353	12,8	12,8	12,8
	MUJER	2395	87,2	87,2	100,0
	Total	2748	100,0	100,0	
GSLG	HOMBRE	654	36,9	36,9	36,9
	MUJER	1120	63,1	63,1	100,0
	Total	1774	100,0	100,0	
GTSC	HOMBRE	817	12,4	12,4	12,4
	MUJER	5769	87,6	87,6	100,0
	Total	6586	100,0	100,0	
XSYP	HOMBRE	277	48,6	48,6	48,6
	MUJER	293	51,4	51,4	100,0
	Total	570	100,0	100,0	
XSYT	HOMBRE	189	23,1	23,1	23,1
	MUJER	629	76,9	76,9	100,0
	Total	818	100,0	100,0	
XTYE	HOMBRE	304	9,7	9,7	9,7
	MUJER	2815	90,3	90,3	100,0
	Total	3119	100,0	100,0	

Por su parte, no existen grandes diferencias en la media de edad por títulos, encontrándose entre los 22 y los 24 años por término medio. Son los grados con menor edad media del alumnado los de más reciente implantación, a saber: Sociología y Ciencias Políticas y la Administración y Sociología y Trabajo Social.

GRADO		N	Mínimo	Máximo	Media	Desviación estándar
GEDS	Edad	2748	17,00	57,00	24,9305	5,67381
	N válido (por lista)	2748				
GSLG	Edad	1774	17,00	61,00	24,0834	5,91783
	N válido (por lista)	1774				
GTSC	Edad	6586	17,00	63,00	24,7103	5,40718
	N válido (por lista)	6586				
XSYP	Edad	570	17,00	53,00	22,3579	4,60324
	N válido (por lista)	570				
XSYT	Edad	818	17,00	52,00	22,1663	3,95157
	N válido (por lista)	818				
XTYE	Edad	3119	17,00	55,00	24,1225	3,70925
	N válido (por lista)	3119				

Respecto al lugar de residencia de los/as estudiantes por titulación, en general, la distribución entre títulos es bastante similar. Ahora bien, quizá la mayor diferencia se encontraría entre los títulos de Sociología y Trabajo Social, con mayor presencia de estudiantes residentes en el área metropolitana, frente a los de Trabajo Social, con mayor presencia de estudiantes residentes en la ciudad central.

GRADO		Frecuencia	Porcentaje	Porcentaje válido	Porcentaje acumulado
GEDS	Sevilla	1528	55,6	55,6	55,6
	Área Metropolitana	512	18,6	18,6	74,2
	Provincia de Sevilla	413	15,0	15,0	89,3
	Otras provincias	250	9,1	9,1	98,4
	Sin información	45	1,6	1,6	100,0
	Total	2748	100,0	100,0	
GSLG	Sevilla	917	51,7	51,7	51,7
	Área Metropolitana	396	22,3	22,3	74,0
	Provincia de Sevilla	231	13,0	13,0	87,0
	Otras provincias	210	11,8	11,8	98,9
	Sin información	20	1,1	1,1	100,0
	Total	1774	100,0	100,0	
GTSC	Sevilla	3655	55,5	55,5	55,5
	Área Metropolitana	1253	19,0	19,0	74,5
	Provincia de Sevilla	1080	16,4	16,4	90,9
	Otras provincias	552	8,4	8,4	99,3
	Sin información	46	,7	,7	100,0

	Total	6586	100,0	100,0	
XSYP	Sevilla	295	51,8	51,8	51,8
	Área Metropolitana	112	19,6	19,6	71,4
	Provincia de Sevilla	59	10,4	10,4	81,8
	Otras provincias	98	17,2	17,2	98,9
	Sin información	6	1,1	1,1	100,0
	Total	570	100,0	100,0	
XSYT	Sevilla	390	47,7	47,7	47,7
	Área Metropolitana	185	22,6	22,6	70,3
	Provincia de Sevilla	125	15,3	15,3	85,6
	Otras provincias	110	13,4	13,4	99,0
	Sin información	8	1,0	1,0	100,0
	Total	818	100,0	100,0	
XTYE	Sevilla	1811	58,1	58,1	58,1
	Área Metropolitana	598	19,2	19,2	77,2
	Provincia de Sevilla	375	12,0	12,0	89,3
	Otras provincias	310	9,9	9,9	99,2
	Sin información	25	,8	,8	100,0
	Total	3119	100,0	100,0	

Lo mismo podría decirse de las similitudes en el origen del alumnado entre títulos, con la única peculiaridad de los dobles grados, con mayor presencia de estudiantes con doble nacionalidad.

GRADO		Frecuencia	Porcentaje	Porcentaje válido	Porcentaje acumulado
GEDS	Origen español	2704	98,4	98,4	98,4
	Origen extranjero	14	,5	,5	98,9
	Doble nacionalidad	30	1,1	1,1	100,0
	Total	2748	100,0	100,0	
GSLG	Origen español	1714	96,6	96,6	96,6
	Origen extranjero	14	,8	,8	97,4
	Doble nacionalidad	46	2,6	2,6	100,0
	Total	1774	100,0	100,0	
GTSC	Origen español	6480	98,4	98,4	98,4
	Origen extranjero	40	,6	,6	99,0
	Doble nacionalidad	66	1,0	1,0	100,0
	Total	6586	100,0	100,0	
XSYP	Origen español	541	94,9	94,9	94,9
	Origen extranjero	4	,7	,7	95,6
	Doble nacionalidad	25	4,4	4,4	100,0
	Total	570	100,0	100,0	
XSYT	Origen español	789	96,5	96,5	96,5
	Origen extranjero	4	,5	,5	96,9

	Doble nacionalidad	25	3,1	3,1	100,0
	Total	818	100,0	100,0	
XTYE	Origen español	3042	97,5	97,5	97,5
	Origen extranjero	35	1,1	1,1	98,7
	Doble nacionalidad	42	1,3	1,3	100,0
	Total	3119	100,0	100,0	

En relación con el acceso a la Universidad, no se producen grandes diferencias entre grados, si bien las mayores distancias se encuentran entre el Doble Grado en Educación Social y Trabajo Social o Doble Grado en Trabajo Social y Sociología, con una presencia casi total de alumnado a tiempo completo, frente al Grado en Sociología, donde llegan al 93%.

Grado		Frecuencia	Porcentaje	Porcentaje válido	Porcentaje acumulado
GEDS	Completa	2585	94,1	94,1	94,1
	Parcial	163	5,9	5,9	100,0
	Total	2748	100,0	100,0	
GSLG	Completa	1688	95,2	95,2	95,2
	Parcial	86	4,8	4,8	100,0
	Total	1774	100,0	100,0	
GTSC	Completa	6159	93,5	93,5	93,5
	Parcial	427	6,5	6,5	100,0
	Total	6586	100,0	100,0	
XSYP	Completa	559	98,1	98,1	98,1
	Parcial	11	1,9	1,9	100,0
	Total	570	100,0	100,0	
XSYP	Completa	814	99,5	99,5	99,5
	Parcial	4	,5	,5	100,0
	Total	818	100,0	100,0	
XTYE	Completa	3090	99,1	99,1	99,1
	Parcial	29	,9	,9	100,0
	Total	3119	100,0	100,0	

Respecto al mecanismo de matriculación, se dan diferencias entre titulaciones, destacando la auto matriculación en el Grado en Sociología, así como todas las dobles titulaciones.

Grado		Frecuencia	Porcentaje	Porcentaje válido	Porcentaje acumulado
GEDS	No	1195	43,5	43,5	43,5
	Sí	1553	56,5	56,5	100,0
	Total	2748	100,0	100,0	
GSLG	No	790	44,5	44,5	44,5
	Sí	984	55,5	55,5	100,0
	Total	1774	100,0	100,0	
GTSC	No	1615	24,5	24,5	24,5
	Sí	4971	75,5	75,5	100,0
	Total	6586	100,0	100,0	
XSYP	No	181	31,8	31,8	31,8
	Sí	389	68,2	68,2	100,0
	Total	570	100,0	100,0	
XSYT	No	63	7,7	7,7	7,7
	Sí	755	92,3	92,3	100,0
	Total	818	100,0	100,0	
XTYE	No	802	25,7	25,7	25,7
	Sí	2317	74,3	74,3	100,0
	Total	3119	100,0	100,0	

Respecto al rendimiento del alumnado por títulos, el análisis muestra ciertas diferencias, siendo el mayor rendimiento entre lo/as estudiantes de la doble titulación en Educación Social y Trabajo Social, frente a la más baja, la del alumnado de Trabajo Social y Sociología.

Grado		N	Mínimo	Máximo	Media	Desviación estándar
GEDS	NOTA MEDIA (1 a 10)	2747	,000	9,279	7,54094	1,361889
	N válido (por lista)	2747				
GSLG	NOTA MEDIA (1 a 10)	1774	,000	9,287	6,76946	1,444052
	N válido (por lista)	1774				
GTSC	NOTA MEDIA (1 a 10)	6586	,000	9,365	7,00560	1,392680
	N válido (por lista)	6586				
XSYP	NOTA MEDIA (1 a 10)	569	,000	9,298	6,65896	2,081440
	N válido (por lista)	569				
XSYT	NOTA MEDIA (1 a 10)	818	,000	9,433	6,47661	2,114155
	N válido (por lista)	818				
XTYE	NOTA MEDIA (1 a 10)	3119	,000	9,196	7,60650	1,330068
	N válido (por lista)	3119				

En atención a la movilidad, no se muestran diferencias significativas entre títulos, aunque la mayor participación en el programa Erasmus se produce en los dobles grados como Sociología y Ciencias Políticas (5,8%) o Trabajo Social y Educación Social (4,6%), frente a los grados simples como Trabajo Social (2,9%) o Sociología (3%).

Grado		Frecuencia	Porcentaje	Porcentaje válido	Porcentaje acumulado
GEDS	No	2654	96,6	96,6	96,6
	Sí	94	3,4	3,4	100,0
	Total	2748	100,0	100,0	
GSLG	No	1720	97,0	97,0	97,0
	Sí	54	3,0	3,0	100,0
	Total	1774	100,0	100,0	
GTSC	No	6395	97,1	97,1	97,1
	Sí	191	2,9	2,9	100,0
	Total	6586	100,0	100,0	
XSYP	No	537	94,2	94,2	94,2
	Sí	33	5,8	5,8	100,0
	Total	570	100,0	100,0	
XSYT	No	790	96,6	96,6	96,6
	Sí	28	3,4	3,4	100,0
	Total	818	100,0	100,0	
XTYE	No	2976	95,4	95,4	95,4
	Sí	143	4,6	4,6	100,0
	Total	3119	100,0	100,0	

Respecto a la acreditación de un idioma extranjero, se muestran diferencias sustanciales entre los títulos. Así, la titulación con mayor presencia de alumnado con idioma acreditado es el Doble Grado en Educación Social y Trabajo Social, donde el 51% de los estudiantes tiene un idioma acreditado, frente al Doble Grado en Sociología y Trabajo Social, en el que esta situación apenas se presenta en un 13,8% de lo/as estudiantes.

Grado		Frecuencia	Porcentaje	Porcentaje válido	Porcentaje acumulado
GEDS	No	1666	60,6	60,6	60,6
	Si	1082	39,4	39,4	100,0
	Total	2748	100,0	100,0	
GSLG	No	1344	75,8	75,8	75,8
	Si	430	24,2	24,2	100,0
	Total	1774	100,0	100,0	
GTSC	No	4365	66,3	66,3	66,3
	Si	2221	33,7	33,7	100,0

	Total	6586	100,0	100,0	
XSYP	No	447	78,4	78,4	78,4
	Si	123	21,6	21,6	100,0
	Total	570	100,0	100,0	
XSYP	No	705	86,2	86,2	86,2
	Si	113	13,8	13,8	100,0
	Total	818	100,0	100,0	
XTYE	No	1511	48,4	48,4	48,4
	Si	1608	51,6	51,6	100,0
	Total	3119	100,0	100,0	

Respecto a la dimensión de vulnerabilidad, se muestran diferencias destacables por títulos. En primer lugar, son los estudiantes de la Doble Titulación de Sociología y Políticas los que en mayor medida se acogen al programa de becas (82,3%) frente a la titulación en Trabajo Social, que es la que en menor medida cuenta con estudiantes becados/as (63%).

Grado		Frecuencia	Porcentaje	Porcentaje válido	Porcentaje acumulado
GEDS	No	1910	69,5	69,5	69,5
	Sí	838	30,5	30,5	100,0
	Total	2748	100,0	100,0	
GSLG	No	1388	78,2	78,2	78,2
	Sí	386	21,8	21,8	100,0
	Total	1774	100,0	100,0	
GTSC	No	4147	63,0	63,0	63,0
	Sí	2439	37,0	37,0	100,0
	Total	6586	100,0	100,0	
XSYP	No	469	82,3	82,3	82,3
	Sí	101	17,7	17,7	100,0
	Total	570	100,0	100,0	
XSYP	No	642	78,5	78,5	78,5
	Sí	176	21,5	21,5	100,0
	Total	818	100,0	100,0	
XTYE	No	2244	71,9	71,9	71,9
	Sí	875	28,1	28,1	100,0
	Total	3119	100,0	100,0	

Así, las situaciones de impago es especialmente destacable en las dobles titulaciones de Sociología y Trabajo Social y Sociología y Políticas; frente a los Grados de Educación Social y Doble Grado en Educación Social y Trabajo Social donde se muestra la menor incidencia de estas situaciones.

Grado		Frecuencia	Porcentaje	Porcentaje válido	Porcentaje acumulado
GEDS	No	2672	97,2	97,2	97,2
	Sí	76	2,8	2,8	100,0
	Total	2748	100,0	100,0	
GSLG	No	1698	95,7	95,7	95,7
	Sí	76	4,3	4,3	100,0
	Total	1774	100,0	100,0	
GTSC	No	6289	95,5	95,5	95,5
	Sí	297	4,5	4,5	100,0
	Total	6586	100,0	100,0	
XSYP	No	510	89,5	89,5	89,5
	Sí	60	10,5	10,5	100,0
	Total	570	100,0	100,0	
XSYT	No	732	89,5	89,5	89,5
	Sí	86	10,5	10,5	100,0
	Total	818	100,0	100,0	
XTYE	No	3054	97,9	97,9	97,9
	Sí	65	2,1	2,1	100,0
	Total	3119	100,0	100,0	

Finalmente, en atención a situaciones de alumnado con diversidad funcional, la mayor presencia, aunque igualmente baja, se produce en el Grado en Educación Social y Grado en Trabajo Social; frente a los Dobles Grados en Sociología y Ciencias Políticas y de la Administración y Doble Grado en Sociología y Trabajo Social, donde su presencia es prácticamente inexistente.

Grado		Frecuencia	Porcentaje	Porcentaje válido	Porcentaje acumulado
GEDS	No	2710	98,6	98,6	98,6
	Sí	38	1,4	1,4	100,0
	Total	2748	100,0	100,0	
GSLG	No	1753	98,8	98,8	98,8
	Sí	21	1,2	1,2	100,0
	Total	1774	100,0	100,0	
GTSC	No	6501	98,7	98,7	98,7
	Sí	85	1,3	1,3	100,0
	Total	6586	100,0	100,0	
XSYP	No	567	99,5	99,5	99,5
	Sí	3	,5	,5	100,0

	Total	570	100,0	100,0	
XSYT	No	813	99,4	99,4	99,4
	Si	5	,6	,6	100,0
	Total	818	100,0	100,0	
XTYE	No	3083	98,8	98,8	98,8
	Si	36	1,2	1,2	100,0
	Total	3119	100,0	100,0	

La siguiente tabla muestra de forma resumida la información por título.

Dimensiones de análisis. Análisis comparado por título					
Grado	Perfil modal	Acceso	Rendimiento	Movilidad e internacionalización	Vulnerabilidad
GEDS	Mujer (87,2%) Media de edad 25 años Residente en Sevilla (55,6%) Origen español (98,4%)	Matrícula completa (94,1%) Automatricula (56,5%)	Nota media 7,54	Erasmus (3,4%) Acredita idioma (39,4%)	Beca (69,5%) Impago (2,8%) Diversidad funcional (1,4%)
GSLG	Mujer (63,1%) Media de edad 24,08 años Residente en Sevilla (51,7%) Origen español (96,6%)	Matrícula completa (95,2%) Automatricula (55,5%)	Nota media 6,76	Erasmus (3%) Acredita idioma (24,2%)	Beca (78,2%) Impago (4,3%) Diversidad funcional (1,2%)
GTSC	Mujer (87,6%) Media de edad 24,71 años Residente en Sevilla (55,5%) Origen español (98,4%)	Matrícula completa (93,5%) Automatricula (75,5%)	Nota media 7,00	Erasmus (2,9%) Acredita idioma (33,7%)	Beca (63%) Impago (4,5%) Diversidad funcional (1,3%)
XSYP	Mujer (48,6%) Media de edad 22,35 años Residente en Sevilla (51,8%) Origen español (94,9%)	Matrícula completa (98,1%) Automatricula (68,2%)	Nota media 6,65	Erasmus (5,8%) Acredita idioma (21,6%)	Beca (17,7%) Impago (10,5%) Diversidad funcional (,5%)
XSYT	Mujer (76,9%) Media de edad 22,16 años Residente en Sevilla (47,7%) Origen español (96,5%)	Matrícula completa (99,5%) Automatricula (92,3%)	Nota media 6,47	Erasmus (3,4%) Acredita idioma (13,8%)	Beca (21,5%) Impago (10,5%) Diversidad funcional (,6%)
XTYE	Mujer (90,3%) Media de edad 24,12 años Residente en Sevilla (58,1%) Origen español (97,5%)	Matrícula completa (99,1%) Automatricula (74,3%)	Nota media 7,60	Erasmus (4,6%) Acredita idioma (51,6%)	Beca (28,1%) Impago (2,1%) Diversidad funcional (1,2%)

CONCLUSIONES

A continuación se muestran los principales derivados del análisis de la información por cada una de las dimensiones consideradas:

Acceso

Prácticamente la totalidad del alumnado se encuentra matriculado a tiempo completo y accede a través de la automatrícula, si bien podemos encontrar diferencias en relación con el perfil sociodemográfico (diversidad funcional) y titulaciones (mayor incidencia de la automatrícula en Sociología).

Rendimiento

Es considerable la disparidad en las notas medias del alumnado, no solamente en función del perfil sociodemográfico, destacando especialmente la diversidad funcional, sino también de la titulación.

Movilidad e internacionalización

El informe ha puesto en evidencia el descenso en la movilidad e internacionalización del alumnado, que se reduce con el paso de los años, de forma especial, a partir del curso 2012/2013.

Se produce además un desequilibrio entre programas de movilidad con la acreditación del idioma, pues no parece ir de la mano. Ello nos lleva a pensar que en la acreditación del título no influye solamente conocerlo, sino otras cuestiones como los recursos económicos, el tiempo para realizarlo o la información disponible sobre los recursos al alcance del alumnado para llevar a cabo estas tareas que, en muchos casos, supone la principal dificultad para poder egresar.

Vulnerabilidad

Se detecta una situación de especial dificultad entre el alumnado con discapacidad, tanto para el acceso (automatrícula), rendimiento (menor nota media) y movilidad e internacionalización (menor acceso al programa Erasmus y acreditación del idioma).

El alumnado que disfruta de una beca, si bien acredita más su idioma, tiene una menor participación en el programa Erasmus.

Ello se produce de forma contraria entre los que se encuentran en situación de impago que, a pesar de ser muy pocos, presentan una mayor participación en el programa Erasmus pero una menor acreditación del idioma.

Titulaciones

El análisis por titulación pone de manifiesto que el alumnado de la Facultad no es homogéneo y que cada título absorbe población con perfiles sociodemográficos diversos, así como perfiles movilidad y rendimiento diferenciados.

Es por ello que las acciones que se pongan en marcha han de tener en cuenta esta casuística que no necesariamente debería diferenciar entre grados simples y dobles grados, sino más bien, entre el perfil de la población que cursa las diferentes titulaciones.