

ECONOMÍA ANDALUZA.

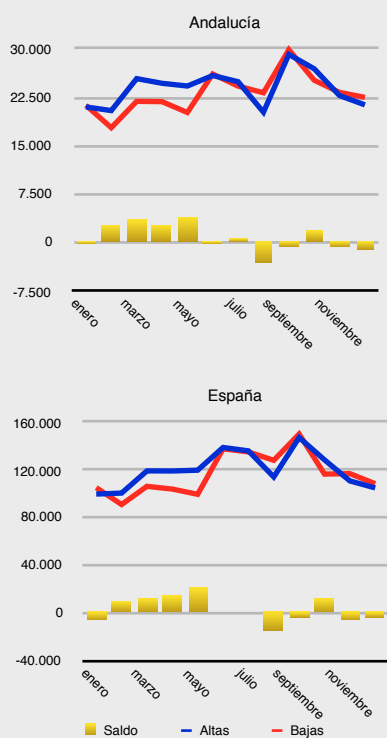
CUARTO TRIMESTRE DE 2015

El indicador

El número de empresas que cotizan a la Seguridad Social aumentó en 2015 tanto en España como en Andalucía. En concreto, en España el aumento fue de 39.876 cuentas de cotización más, siendo el aumento de 9.675 para Andalucía.

En términos de crecimiento, a 31 de diciembre de 2015 había un 2,8 % más de cuentas en España y un 4,1 % más en Andalucía.

Altas y bajas mensuales de cuentas de cotización en 2015

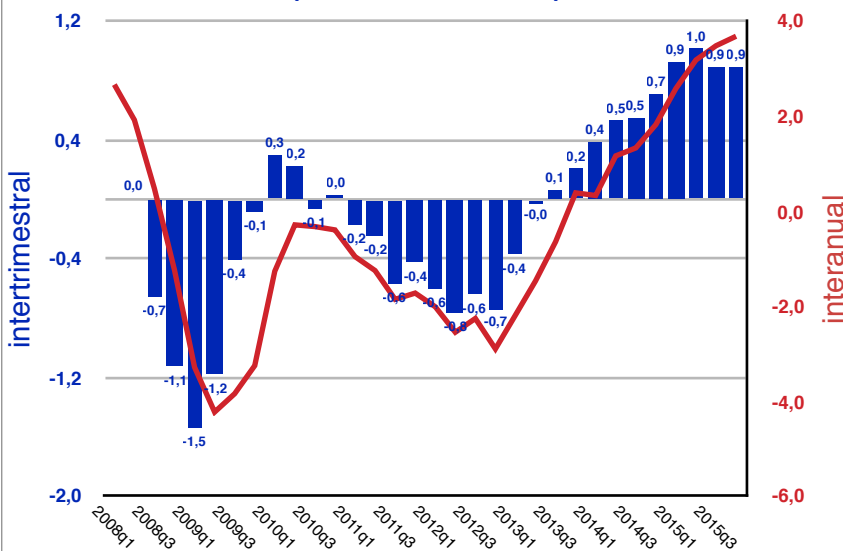


Fuente: Ministerio de Empleo y Seguridad Social

Estimación del crecimiento

En el cuarto trimestre de 2015 el crecimiento de la economía andaluza fue similar al estimado para el trimestre anterior. Así, el Indicador Sintético de Actividad para Andalucía del Observatorio Económico de Andalucía (IOEA) estima para dicho trimestre un crecimiento intertrimestral del Producto Interior Bruto (PIB) andaluz del 0,9 %. De nuevo, y como ocurriera en el trimestre anterior, esta estimación es una décima superior a la adelantada para el conjunto de España (0,8 %).

Indicador Sintético Trimestral de Actividad en Andalucía (tasas de variación)



Con este dato, el crecimiento interanual del cuarto trimestre fue del 3,7 %, dos décimas superior al crecimiento del PIB español, y para el conjunto de 2015, el crecimiento medio se ha estimado en un 3,3 %, una décima más que en España (3,2 %).

Las razones que explican el crecimiento de la economía andaluza son las mismas que se señalaron para los primeros tres

trimestres del año. Entre estas se identifican tanto razones internas como externas. Entre las internas, se puede destacar la demanda, que sigue mostrando una gran vitalidad, impulsada tanto por el consumo, gracias a la mejora del empleo y las expectativas, como por la inversión. Entre las externas, persiste la evolución favorable del precio de crudo, así como del consumo externo, especialmente representado por el turismo. Además, la política monetaria expansiva del Banco Central Europeo permite, un trimestre más, aprovechar el abaratamiento del crédito y el debilitamiento del euro.

... por el lado de la demanda

Las estimaciones de la Contabilidad Regional Trimestral de Andalucía para los tres primeros trimestres de 2015 muestran el papel protagonista de la demanda interna en el crecimiento de la región. En particular, el consumo de las familias y la formación bruta de capital han sido los dos principales impulsores de este crecimiento. Según los indicadores coyunturales que se disponen hasta el momento, como son matriculaciones de vehículos, comercio minorista, actividad de los servicios y producción industrial de bienes de equipo, esta tendencia ha continuado durante al menos el último trimestre de 2015. No parece pues, de momento, desprenderse del análisis de estos componentes debilidad alguna que pueda afectar al conjunto de la economía andaluza.

Por el contrario, tanto exportaciones como importaciones muestran cierta tendencia negativa comparada con los trimestres precedentes. Sin embargo, el conocimiento de los flujos comerciales de Andalucía con el exterior y el resto de España es muy limitada, por lo que la evolución de tales partidas solo ofrece una visión parcial de la verdadera aportación del sector exterior a la economía regional. No obstante, tanto las exportaciones como las importaciones muestran tendencia a la baja, muy posiblemente influenciados por la industria del refino, ya que esta explica un porcentaje elevado de la evolución de estos agregados.

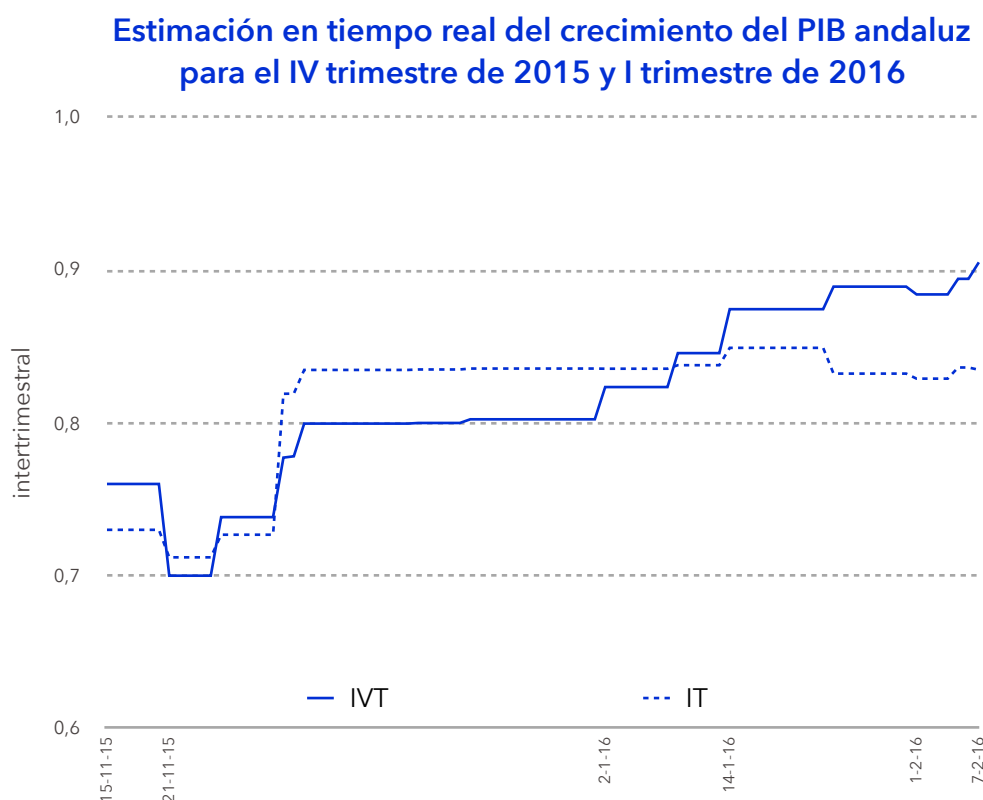
Merece la pena destacar sin embargo la aportación al crecimiento del sector turístico regional. Todos los indicadores muestran crecimientos significativos, y, tanto las pernoctaciones como los viajeros o el transporte aéreo de pasajeros aumentan entre el 8 y el 10% respecto al mismo periodo del año anterior. La buena coyuntura económica en los principales países de origen de los turistas que visitan Andalucía, la inestabilidad política de algunos de los destinos turísticos con los que Andalucía compite, así como el esfuerzo por cierta desestacionalización de la temporada turística, serían las principales explicaciones.

...por el lado de la oferta

Los servicios siguen explicando gran parte del crecimiento regional, especialmente el comercio, con aumentos que rondan entre el 3 y el 4 % interanual, aunque ligeramente más débil que en los meses de verano. En cuanto a la industria andaluza, aún parece ajena a las amenazas de la caída del comercio internacional, aunque podrían afectarle en los próximos meses. Así, el crecimiento de la producción industrial andaluza aumentó de media entre el 4,5 y el 5 % interanual durante el último trimestre del año. Por último, la construcción prosigue con su recuperación, aunque con menor crecimiento que en el primer tramo del año 2015, principalmente explicado por la caída de la licitación oficial.

Para el I trimestre de 2016 la inercia prosigue...

Durante las últimas semanas de 2015 los indicadores mostraron aumentos que superaron las predicciones. Tal y como se puede observar en el gráfico adjunto sobre estimaciones en tiempo real, las estimaciones de crecimiento tanto para el cuarto trimestre de 2015 como para el primer trimestre de 2016 han sido corregidas al alza durante el mes de diciembre y enero. Así, por ejemplo, la previsión de finales de noviembre sobre el crecimiento de la economía andaluza en el cuarto trimestre se situaba en el intervalo del 0,7-0,8 %, mientras que las últimas estimaciones lo elevaron hasta el definitivo 0,9 %.



Sin embargo, y de nuevo, las amenazas al crecimiento, tanto externas como internas, hacen prever un crecimiento ligeramente inferior para el primer trimestre de 2016, aunque de momento se estima una corrección moderada, tan solo hasta el 0,8 %. Estas amenazas, ya existentes en el cuarto trimestre, parecen consolidarse en las primeras semanas de 2016. Entre ellas, es necesario destacar la debilidad de los mercados emergentes, de nuevo con epicentros en las economías de China o Brasil, el agotamiento del impulso derivado de la caída del precio del crudo, la corrección durante las primeras semanas de los mercados financieros y, desde finales de 2015, la incertidumbre política en España. Cabe señalar en este sentido que los indicadores de confianza publicados para el mes de enero, tanto empresarial como de los ciudadanos, han caído con fuerza comparado con los de meses anteriores.

El año 2015

Cierra el año 2015 como un año de recuperación de la economía andaluza, pues la tasa de crecimiento para el conjunto del año fue del 3,3 %, muy superior a la previsión realizada a principios de año. Las cifras de ocupación y desempleo confirman esta buena tendencia, pues el año cerró con un aumento

medio del número de ocupados del 5,1 % en Andalucía frente a un 3,0 % en España, con caídas similares del desempleo, -9,2 y -9,8 %, respectivamente.

Todos los componentes de la demanda y de la oferta han participado positivamente en este crecimiento, aunque es necesario destacar la recuperación del consumo privado y de la inversión (tanto en bienes de equipo como por la construcción).

Previsiones del panel de expertos para 2016

El año 2016 ha comenzado con importantes incertidumbres para la economía mundial y europea. A la debilidad mostrada por la mayoría de los países emergentes, algunos de ellos en clara recesión, hay que unir las consecuencias en los mercados financieros de la caída de los precios de las materias primas. Además, la desconfianza que los inversores muestran por la banca europea puede acarrear importantes dificultades para la Zona Euro a lo largo del curso actual. A los riesgos externos hay que sumar en España la dilación en la formación de gobierno así como la posibilidad de una nueva cita electoral que no termine por aclarar el futuro político. Todo ello ha llevado a la revisión a la baja del crecimiento esperado de la economía andaluza para 2016.

En esta línea, el panel del Observatorio Económico de Andalucía prevé un crecimiento del Producto Interior Bruto andaluz para 2016 en una horquilla entre el 2,0 % y el 2,8 %, con una media del 2,3 %. Esta previsión es cuatro décimas inferior a la obtenida en el pasado mes de noviembre.

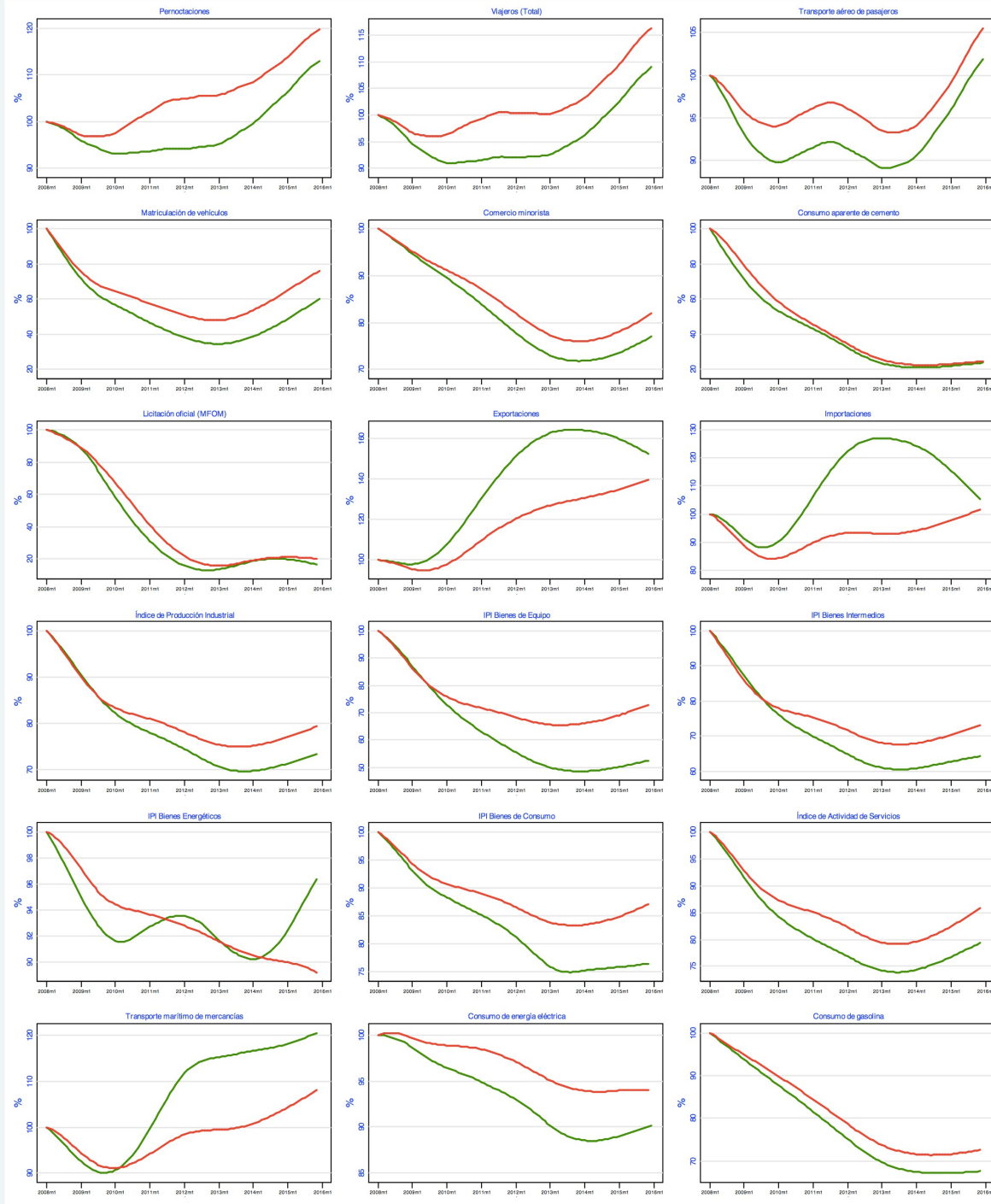
Resumen de indicadores de coyuntura**Selección de indicadores de actividad y empleo (IV Trimestre de 2015)**

	IV Trimestre 2015 (*)		Variación interanual (%)	
	Andalucía	España	Andalucía	España
Indicadores de oferta y demanda				
Índice de producción industrial	89,6	97,4	5,8	2,6
Índice de producción industrial (bienes de equipo)	81,1	106,4	5,2	7,9
Índice de producción industrial (bienes intermedios)	88,1	96,8	2,8	3,0
Índice de producción industrial (energía)	97,3	85,7	12,1	-3,7
Índice de producción industrial (bienes de consumo)	87,2	99,2	1,9	2,0
Licitación oficial total (Miles euros)	107.075	1.156.834	-51,0	-22,4
Consumo de cemento (miles de Tm)	508,6	2.868,6	6,1	5,8
Índice de la Actividad de los Servicios	94,6	99,7	4,0	4,3
Índice de comercio al por menor	89,7	93,7	4,1	4,1
Viajeros en establecimientos hoteleros (miles)	3.475	19.539	9,9	7,8
Pernoctaciones en establecimientos hoteleros (miles)	8.707	59.119	8,7	6,7
Transporte aéreo de pasajeros (miles)	4.471	46.034	8,6	8,6
Matriculación de turismos	45.244	355.296	20,0	21,2
Consumo de gasolina (Tm)	109.900	750.033	-0,2	0,9
Importaciones (Millones de euros)	4.291,4	47.562,7	-13,2	2,6
Exportaciones (Millones de euros)	3.964,0	43.824,8	-5,9	3,5
Transporte marítimo de mercancías (Tm)	24.881.899	84.541.520	6,4	2,0
Mercado de trabajo				
Afiliados a la Seguridad Social	2.789.857	17.199.472	2,6	3,3
Ocupados (EPA) (miles)	2.819,4	18.094,2	5,1	3,0
Desempleados (EPA) (miles)	1.198,3	4.779,5	-14,1	-12,4
Tasa de Paro (%)	29,8	20,9	-4,4	-2,8

(*) Media trimestral en el caso de índices o indicadores del mercado de trabajo y suma en el resto

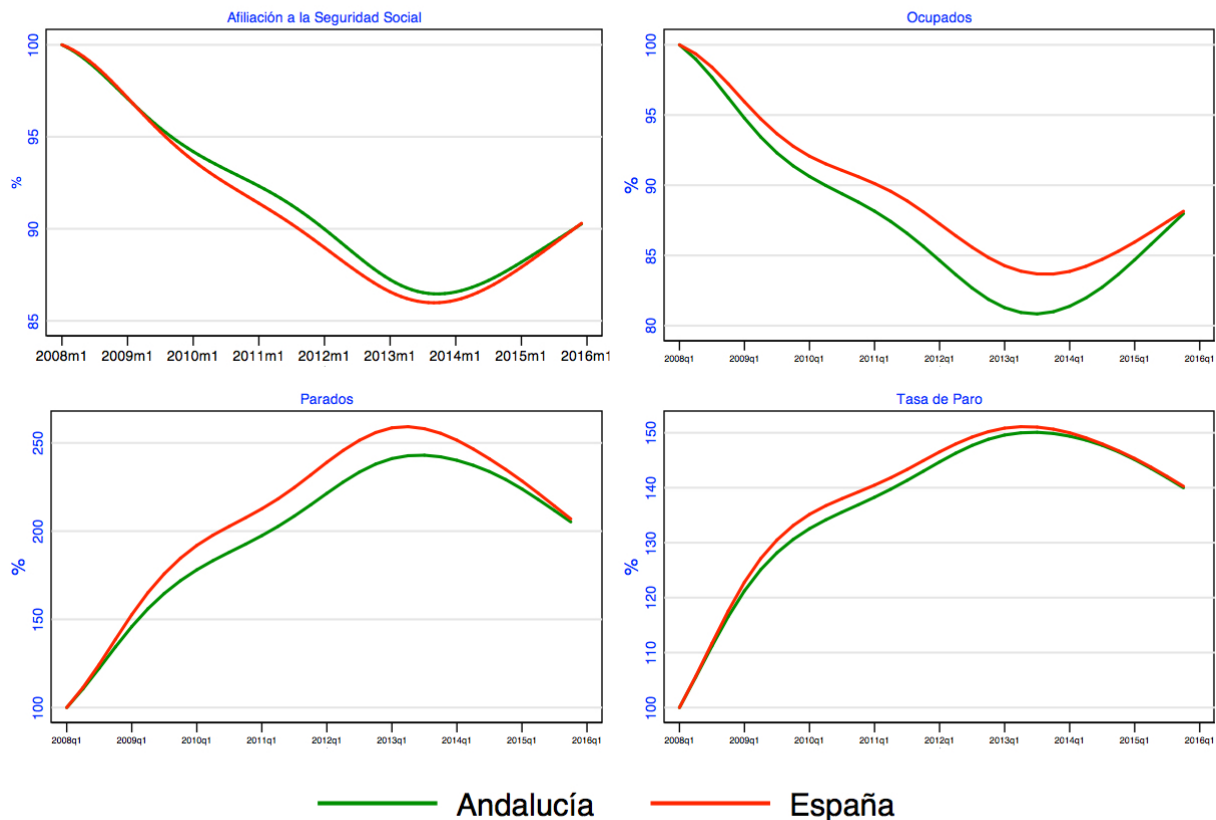
Fuente: INE, Ministerio de Fomento, OFICEMEN, IECA, Ministerio de Empleo y Seguridad Social, Ministerio de Industria, Energía y Turismo, EXTENDA, Ministerio del Interior

Evolución de los indicadores (enero 2008=100)



— Andalucía — España

Evolución de los indicadores (Afiliados enero 2008=100; EPA primer trimestre 2008=100)



Fuente indicadores: INE, Ministerio de Fomento, OFICEMEN, IECA, Ministerio de Empleo y Seguridad Social, Ministerio de Industria, Energía y Turismo, EXTENDA, Ministerio del Interior

ELABORACIÓN



CON LA COLABORACIÓN DE

