



Seminario ARTE, PARTICIPACIÓN Y ESPACIO PÚBLICO

Sevilla, 22-23 Febrero 2024



EXPERIENCIA

POLÍGONO SUR

Experiencia presentada por María Ortega Estepa. Artista muralista (Sevilla)

María Ortega Estepa es artista plástica y arteterapeuta, trabaja en contextos sociales a través del arte desde 2008 vinculando su obra de una forma cada vez más estrecha hacia la búsqueda de sí misma y el compromiso con la sociedad. Su actividad no se limita a un soporte o lugar determinado, ya que realiza numerosas intervenciones interactuando siempre con el público y llevando el Arte a la calle. En la actualidad realiza murales de intervención comunitaria en diversos contextos: Conflicto político (Campamentos refugiados Sahara Occidental), hospitalario (UCI adultos, Oncología, Salud Mental y Reanimación), barriadas periféricas. Se trata de una serie de propuestas de carácter y desarrollo comunitario, donde las personas que participan intervienen desde la toma de decisiones hasta la ejecución final.

La presente aportación al seminario Arte, Participación y Espacio Público que se presenta bajo el título Caso Polígono Sur, describe el proyecto de intervención con el arte como herramienta de inclusión social en la barriada conocida tradicionalmente como las Tres mil viviendas¹ de Sevilla -en adelante Polígono Sur- con el objetivo de eliminar las etiquetas sociales negativas que en la actualidad continúan asociadas a este nombre. Con el arte en sus múltiples formas, principalmente a través de la intervención mural comunitaria y con el Flamenco y las Artes plásticas como elementos mediadores, la Fundación Alalá trabaja con niños y niñas de este barrio de especial vulnerabilidad con el fin de apoyar su integración social. 1 Barrio de especial vulnerabilidad (el barrio sevillano de Polígono Sur es el más pobre de España, con una renta media anual por vecino/a de 5.666 euros)

En los últimos años el arte mira cada vez más hacia la calle y se hace muy presente dirigiendo la mirada hacia su función transformadora y rehabilitadora en cuanto a la relación entre el ser humano y la sociedad. Encontramos cada vez más términos que vinculan el arte con la educación, la salud, lo urbano y el bienestar e inclusión social, encontrando conceptos que han ido apareciendo poco a poco y que vamos integrando en nuestro lenguaje como son: Arte comunitario, Desarrollo artístico comunitario, Arte social, Arte relacional o Arte-mediación entre otros. Lo que tienen en común todos estos enfoques es la convicción de que la creatividad posee una fuerza real de transformación social (Palacios, 2009) y cuya finalidad se centra en la función participativa del arte, solo hay que darse una vuelta por el cada vez más amplio panorama de festivales y encuentros que se desarrollan en numerosos rincones del país donde el arte está exclusivamente en la calle.

No solo en los museos debe estar el arte. Las calles, los barrios, las escuelas, los hospitales, los hogares, las cárceles también son espacios propicios para el arte. Consideramos que deben ampliarse y diversificarse los espacios para que el arte pueda emerger. Creemos que el arte no solo es contemplación, ni es propiedad de una élite. Desde nuestro punto de vista, el arte es una construcción social que supone procesos de intervención y construcción por parte de los sujetos. En dichos procesos es relevante analizar los espacios sociales construidos para el desarrollo de prácticas artísticas diversas. También es significativo señalar que los espacios para el arte son a la vez, espacios para ser, crear y transformar, son contextos que generan múltiples oportunidades.

(R. Elisondo, Donolo y Rinaudo, 2012:1)

Proyecto I+D+I Prácticas artísticas participativas para la apropiación del espacio público y el desarrollo de la calidad de vida urbana.
FACTIBLES (PID2020-118221RB-IOO) financiado por:



Son prácticas que toman como base de su trabajo la relación con el contexto (social, histórico, físico) y por eso salen de las instituciones para situarse en la calles, barrios o epicentros de la sociedad y surgen del convencimiento de que la creatividad además de ser una capacidad propia del ser humano es un vehículo para la expresión y la transformación social. Aquí es cuando los artistas van a situar su discurso añadiéndolo al contexto ya existente, utilizando el espacio urbano como escenario en todos sus ámbitos y los colectivos con los que trabajan como actores del mismo.

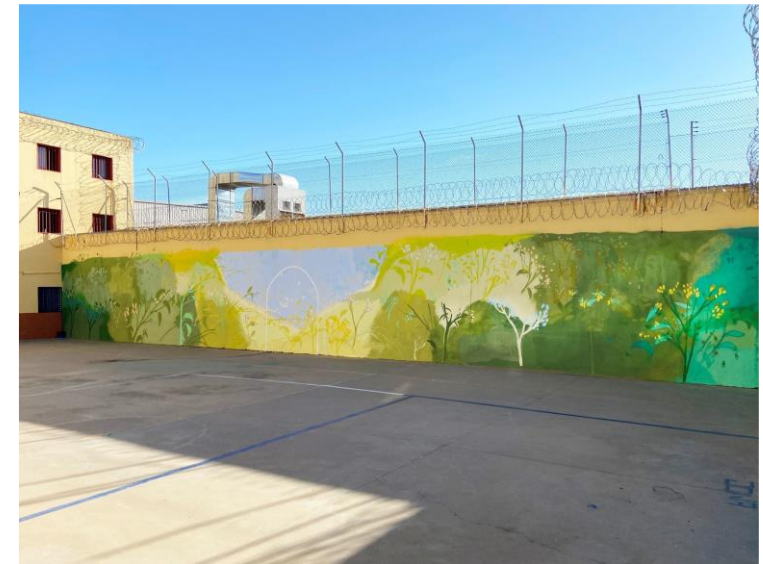


Imagen 1: Intervención mural comunitaria con internos del centro acompañados por la artista María Ortega Estepa



Si podemos entender el arte como la expresión de una emoción más allá de su valor estético y éste posee la capacidad de facilitar la manifestación de aspectos del interior de la persona mediante imágenes y/o palabras como otra vía de comunicación, será posible dar una salida y un significado distintos a la forma en que nos relacionamos unos/as con otros/as. Para estudiar las estrategias que se pueden adoptar para alcanzarlo, se ha realizado un taller de Artes Plásticas a lo largo de siete años que iremos abordando como práctica participativa. Durante la experiencia en el mismo, la relación con el alumnado ha sido enormemente enriquecedora, así como una gran motivación para meternos de lleno en este trabajo donde hemos observado avances y objetivos alcanzados.

Con este trabajo demostramos que hay determinados talleres que pueden considerarse como una práctica artística *per se*, a través de la intervención plástica en todas sus facetas, constituyendo una vía para manifestar las emociones y difundir la actividad del arte como un instrumento de desarrollo y de inclusión en la barriada de Polígono Sur. El arte como medio, herramienta, lenguaje alternativo o complementario a la palabra.



Imagen 2: Intervención mural comunitaria con alumnado de Fundación Alalá acompañados por la artista María Ortega Estepa

El objetivo principal es demostrar que el taller de artes plásticas tiene como punto fuerte el impacto en la confianza, la autonomía y el fomento de la autoestima de los niños y niñas participantes del taller, tan necesarias en dicho ámbito de la ciudad y que desarrollen capacidades para el camino hacia una vida digna fuera de las fronteras que la misma ciudad de Sevilla les impone. La utilización del arte en la calle es un proceso de formación integral de las personas y construcción de la



ciudadanía. El Arte es un medio para explorar nuestro propio paisaje interior. Cuando nos conmueve de una manera indiscutible, descubrimos lo que somos capaces de sentir: nos libera de lo literal, nos permite ponernos en el lugar del otro/a y experimentar de manera indirecta lo que no habíamos vivido directamente.

El objetivo principal es demostrar que el taller de artes plásticas tiene como punto fuerte el impacto en la confianza, la autonomía y el fomento de la autoestima de los niños y niñas participantes del taller, tan necesarias en dicho ámbito de la ciudad y que desarrollen capacidades para el camino hacia una vida digna fuera de las fronteras que la misma ciudad de Sevilla les impone. Tras un escaneo de los proyectos de índole social y artística dentro del barrio, preguntando en diversas entidades que podrían tener relación con lo que actualmente desarrollamos en Fundación Alalá, hemos llegado a la conclusión de la inexistencia de talleres similares al nuestro. Sí hemos encontrado experiencias aisladas relacionadas con las artes plásticas que desarrollaremos a continuación, algunas intervenciones murales comunitarias, mayormente en centros educativos y pocos recursos más. Es por eso que podemos afirmar que nos encontramos con un proyecto piloto en el barrio.



Imagen 3: Intervención mural comunitaria con alumnado de Fundación Alalá acompañados por la artista María Ortega Estepa y Pepe Yáñez



Seminario

ARTE, PARTICIPACIÓN Y ESPACIO PÚBLICO

Sevilla, 22-23 Febrero 2024



Desde mi experiencia personal y profesional puedo afirmar que la práctica artística es una potente herramienta generadora de cambio: promueve la salud, la integra y es un vehículo para modificar y modificarse. Mi intervención como educadora, artista plástica y arteterapeuta pasa por un acompañamiento no invasivo en el trabajo con los niños y niñas, sino sutil y discreto desde una presencia activa, ajustada e intuitiva, estando al lado de la persona, acompañándola en su proceso de creación, sin prisas, interviniendo a veces más y otras menos, escogiendo las palabras, respetando sus resistencias, estando atenta a lo que manifiesta, sus demandas y emociones. En el transcurso de los talleres participativos se establece un diálogo con la representación de sus imágenes canalizándolo a través de la pintura mural o otras propuestas en el ámbito de las artes plásticas, en muchos de los casos facilitando de esta manera un canal de comunicación y una vía para la expresión de los sentimientos y emociones. Lograr la transformación de los entornos comunitarios y conectar a la barriada de Polígono Sur con los desafíos del planeta y ámbitos educativos son retos complejos, pero confiamos en que el éxito pasa por establecer una alianza que implique a artistas, expertos en intervención social y educadores /as que nos ayuden a medir el impacto social de las actuaciones, para poder promover el abordaje en las intervenciones desde diferentes disciplinas artísticas.

Bibliografía:

Alalá, Fundación (2023). *Documentación corporativa* (inédito)

Elosondo, R., Donolo, D. y Rinaudo, M. (2012). Espacios comunitarios cotidianos. El arte como oportunidad para ser, crear y transformar. *ASRI: Arte y sociedad. Revista de investigación*, 1, 1-9

Proyecto I+D+I Prácticas artísticas participativas para la apropiación del espacio público y el desarrollo de la calidad de vida urbana.
FACTIBLES (PID2020-118221RB-IOO) financiado por:

