

FUNDUS ECCLESIAE. EVIDENCIAS
MATERIALES DE LAS ACTIVIDADES
ECONÓMICAS DE LA IGLESIA EN *HISPANIA*
DURANTE LA ANTIGÜEDAD TARDÍA Y
ALTA EDAD MEDIA

ISABEL MARÍA SÁNCHEZ RAMOS y
YOLANDA PEÑA CERVANTES
(Coordinadoras)

RO
MV
LA

21
2022

SEMINARIO DE ARQUEOLOGÍA
UNIVERSIDAD PABLO DE OLAVIDE. SEVILLA

ROMVLA

Revista del Seminario de Arqueología de la Universidad Pablo de Olavide de Sevilla

La revista ROMVLA es una publicación científica de carácter anual dedicada fundamentalmente a la publicación de trabajos de investigación inéditos en el campo de la Arqueología, con especial atención a la Arqueología de la provincia de Sevilla y su entorno. Igualmente actúa como órgano de difusión científica del Seminario de Arqueología de la Universidad Pablo de Olavide de Sevilla lo que incluye la difusión de los resultados de los diferentes Proyectos de Investigación que se desarrollan en el mismo.

Número 21. 2022

Revista indexada en: Index Islamicus, DIALNET, LATINDEX. Catálogo v1.0 (2002 - 2017).

Directores: Rafael Hidalgo (Universidad Pablo de Olavide)
Pilar León-Castro (Universidad de Sevilla)

Secretarios: Inmaculada Carrasco (Universidad Pablo de Olavide)
Adalberto Ottati (Universidad Pablo de Olavide)

Comité de redacción

A. Corrales (Universidad Pablo de Olavide), C. Fabiao (Universidade de Lisboa), P. Mateos (Instituto de Arqueología de Mérida. CSIC), C. Márquez (Universidad de Córdoba), T. Nogales (Museo Nacional de Arte Romano de Mérida), P. Ortiz (Universidad Pablo de Olavide), A. Ottati (Universidad Pablo de Olavide), I. Sánchez (Universidad Pablo de Olavide), F. Teichner (Universität Marburg), S. Vargas (Universidad de Sevilla), S. Vinci (UNED).

Comité científico

L. Abad (Universidad de Alicante), A. Arévalo (Universidad de Cádiz), F. Arnold (Deutsches Archäologisches Institut. Madrid), J. Beltrán (Universidad de Sevilla), M. Bendala (Fundación Pastor, Spain), J. Campos (Universidad de Huelva), H. Catarino (Universidade de Lisboa), H. Dessales (École Normale Supérieure de Paris), M. C. Fuertes (Consejería de Cultura. Junta de Andalucía), P. Gros (Université de Aix-en-Provence), J. M. Gurt (Universidad de Barcelona), H. V. Hesberg (Deutsches Archäologisches Institut. Roma), J. L. Jiménez Salvador (Universidad de Valencia), S. Keay (University of Southampton), M. Kulikowski (University of Tennessee-Knoxville), G. López Monteagudo (CSIC), J. M. Luzón (Universidad Complutense de Madrid), R. Mar (Universidad Rovira i Virgili), W. Mierse (University of Vermont), B. Mora (Universidad de Málaga), P. Moret (Université de Toulouse-Le Mirail), M. Orfila (Universidad de Granada), S. Panzram (Universität Hamburg), P. Pensabene (Università di Roma La Sapienza), Y. Peña (UNED), A. Pérez-Juez (Boston University in Spain), A. Pizzo (Escuela Española de Historia y Arqueología en Roma-CSIC), F. Quesada (Universidad Autónoma de Madrid), A. M. Reggiani (Ministero per i Beni e le Attività Culturali), P. Rodríguez Oliva (Universidad de Málaga), P. Rouillard (CNRS. Maison René-Ginouès. Nanterre), M. A. Tabales (Universidad de Sevilla), T. Tortosa (Instituto de Arqueología de Mérida CSIC), W. Trillmich (Deutsches Archäologisches Institut), A. Ventura (Universidad de Córdoba), A. Viscogliosi (Università di Roma La Sapienza).

Patrocinada: Vicerrectorado de Investigación, Transferencia y Doctorado de la Universidad Pablo de Olavide de Sevilla

Edición, publicación y distribución

Seminario de Arqueología
Universidad Pablo de Olavide de Sevilla
Carretera de Utrera, km. 1 · 41013 Sevilla (España)
Telf.: 954 977 932 • E-mail: romula@upo.es

Dirección y redacción

Seminario de Arqueología
Universidad Pablo de Olavide de Sevilla
Carretera de Utrera, km. 1 · 41013 Sevilla (España)

Diseño: Diseño y Comunicación S.L.

Maquetación e impresión: Imprenta SAND, S. L. · www.imprentasand.com

Depósito Legal: SE-075-04

ISSN: 1695-4076



© 2023 "Romula". Revista del Seminario de Arqueología de la Universidad Pablo de Olavide de Sevilla.

Las opiniones y comentarios expuestos por los autores de las colaboraciones recogidas en la revista son responsabilidad exclusiva de los mismos. Esta publicación estará disponible online a través de la plataforma de Revistas Científicas de la Universidad Pablo de Olavide. La difusión de los trabajos publicados se registrará de acuerdo con la licencia Creative Commons by-nc-sa. En todo caso, se mencionará siempre que el trabajo ha sido publicado originalmente en la revista ROMVLA.

Í N D I C E

- WINE AND OIL PRODUCTION IN 4TH-7TH CENTURY MONASTERIES OF THE EASTERN MEDITERRANEAN**
PRODUCCIÓN DE VINO Y ACEITE EN LOS MONASTERIOS DEL MEDITERRÁNEO ORIENTAL, SIGLOS IV-VII
Tamara Lewit 7
- ÁNFORAS TARDORROMANAS, CRISMONES Y EL *OLEUM DULCE*: REFLEXIONES SOBRE EL PECIO MALLORQUÍN DE SES FONTANELLES**
LATE ROMAN AMPHORAE, CHRISMONS, AND *OLEUM DULCE*: REFLECTIONS ON THE MALLORCAN WRECK OF SES FONTANELLES
Darío Bernal-Casasola, Miguel Ángel Cau-Ontiveros, Piero Berni, Alessandra Pecci, José Alberto Retamosa, José L. Portillo-Sotelo, Javier Oviedo, Elisa Fernández Tudela, Marina Goñalons Lapiedra, Enrique García Rianza, Jaume Cardell 29
- LAS ACTIVIDADES PRODUCTIVAS Y ECONÓMICAS EN LAS SEDES EPISCOPALES DURANTE LA ANTIGÜEDAD TARDÍA. *BARCINO* Y OTROS MODELOS MEDITERRÁNEOS**
PRODUCTIVE AND ECONOMIC ACTIVITIES IN EPISCOPAL GROUPS DURING LATE ANTIQUITY. *BARCINO* AND OTHER MEDITERRANEAN MODELS
Julia Beltrán de Heredia Bercero 85
- ACTIVIDADES PRODUCTIVAS EN ÁMBITOS ECLESIASTICOS TARDOANTIGUOS EN *VALENTIA* Y SU ENTORNO TERRITORIAL**
PRODUCTIVE ACTIVITIES IN LATE ANCIENT ECCLESIASTICAL AREAS IN VALENTIA AND ITS TERRITORIAL ENVIRONMENT
Albert Vicent Ribera i Lacomba, Miquel Rosselló Mesquida 117
- LA PRODUCCIÓN VITIVINÍCOLA EN LA CIUDAD ALTOMEDIEVAL DE OLÈRDOLA Y SU TÉRMINO CASTRAL (*PENEDÈS, BARCELONA*)**
WINE PRODUCTION IN THE EARLY MEDIEVAL TOWN OF OLÈRDOLA AND ITS *TERMINUS CASTRALIS* (*PENEDÈS, BARCELONA*)
Núria Molist, Xavier Esteve, Alessandra Pecci, Gisela Ripoll 141
- CONJUNTOS ECLESIASTICOS Y PRODUCCIÓN EN ÁMBITO RURAL EN LA TARRACONENSE ORIENTAL (SIGLOS V-VIII): PANORAMA GENERAL Y ESTUDIO DE CASOS**
ECCLESIASTICAL ENSEMBLES AND PRODUCTION IN RURAL CONTEXTS IN EASTERN TARRACONENSIS (5TH-8TH CENTURIES): OVERVIEW AND CASE STUDIES
Jordi Gibert Rebull, Jordi Roig Buxó 167

MONASTERIOS Y ALMUNIAS DE CÓRDOBA. EL CONTROL PRODUCTIVO DE LA PERIFERIA URBANA EN ÉPOCA TARDOANTIGUA Y OMEYA
MONASTERIES AND ALMUNIAS OF CÓRDOBA. PRODUCTIVE CONTROL OF THE URBAN PERIPHERY IN LATE ANTIQUITY AND THE Umayyad PERIOD

Jesús Atenciano-Crespillo, Rafael Blanco-Guzmán

225

EN BUSCA DE LAS EVIDENCIAS MATERIALES DE LAS ACTIVIDADES ECONÓMICAS IMPULSADAS POR LA IGLESIA. ALGUNAS CONSIDERACIONES DE CARÁCTER GENERAL
IN SEARCH OF MATERIAL EVIDENCE OF THE ECONOMIC ACTIVITIES PROMOTED BY THE CHURCH. SOME GENERAL CONSIDERATIONS

Yolanda Peña Cervantes, Isabel Sánchez Ramos

257

ACTIVIDADES PRODUCTIVAS EN ÁMBITOS ECLESIAÍSTICOS TARDOANTIGUOS EN VALENTIA Y SU ENTORNO TERRITORIAL

PRODUCTIVE ACTIVITIES IN LATE ANCIENT ECCLESIASTICAL AREAS IN VALENTIA AND ITS TERRITORIAL ENVIRONMENT

Albert Vicent Ribera i Lacomba

Institut Català d'Arqueologia Clàssica
ariberalacomba@gmail.com

Miquel Rosselló Mesquida

Arqueólogo independiente
miquelrome@gmail.com

Resumen

En *Valentia* y su entorno territorial cercano se han localizado varias instalaciones productivas relacionadas con el poder religioso. Una, la más antigua (final del siglo IV-inicios del V), está en el núcleo urbano. Las otras, de los siglos VI-VII, han aparecido en monasterios o áreas rurales asociadas con iglesias. Todas ellas se dedicaron a elaborar productos alimenticios. Se conocen más espacios productivos de elaboración de alimentos en alguna de las *villae* que perduraron hasta el siglo VIII, como una de Paterna y otra de Bétera. En la cercana nueva ciudad de *València la Vella* (Ribarroja de Túria), se han encontrado varios hornos de vidrio y quizás de metales. Estos casos, sin embargo, no parecen tener relación con ámbitos eclesíasticos.

Palabras clave: litoral central de la Cartaginense; monasterios, salsa de pescado; vino, *torcularium*.

Abstract

Several productive facilities related to religious power have been located in *Valentia* and its nearby territorial environment. One of them, and the oldest (by the end of the 4th century-

early 5th century), is placed in the urban city of Valencia. The others, from the 6th-7th centuries, have been documented in monasteries or rural areas associated with churches. All of them were dedicated to making food products. More productive spaces for food processing are known in some of the *villae* that lasted until the 8th century. Such as one of Paterna and another of Bétera. Around the new city of *València la Vella* (Riba-roja de Túria), several glass and perhaps metal furnaces have been found. However, these cases do not seem to be related to ecclesiastical areas.

Keywords: central shore of Cartaginensis; monasteries; fish sauces; wine; *torcularium*.

1. INTRODUCCIÓN

La tardoantigüedad en *Valentia* empezó de manera brusca a partir de su destrucción e inmediata reconstrucción en las décadas finales del s. III d.C. A pesar de la sensible reducción del espacio urbano, esta nueva era supuso un salto cualitativo de la categoría de la ciudad, ya que aumentaría su territorio ante la más que probable pérdida de la entidad urbana y centro de control territorial de los cercanos municipios de *Edeta* y *Saguntum* (Fig. 1).

Donde mejor se ha registrado la destrucción y esta rápida reconstrucción urbana ha sido en la zona sudeste del foro, en las excavaciones de *l'Almoína*. Aunque la basílica no fue reconstruida, seguramente por sus grandes dimensiones y porque serviría de cantera de materiales constructivos, otros edificios del foro y de su entorno más cercano se reconstruyeron, se repararon y, en suma, se adaptaron a la nueva ciudad surgida en los inicios del Bajo Imperio (RIBERA, 2016; ROSSELLÓ y RIBERA, 2016).

2. EL FORO Y EL GRUPO EPISCOPAL DE VALENTIA

2.1. La esquina sudeste del foro

La reconstrucción de un edificio

En el Alto Imperio, al este de la basílica, adosado al ángulo sudeste del foro de *Valentia*, se alzaba un edificio público con atrio columnado central al que se accedía por el este, desde el *cardo* oriental al foro, por lo que, pese a su cercanía al foro, siempre estuvo aislado de él. El edificio se ha relacionado con la sede de alguna corporación: la *schola* de un *collegium* o similar (ESCRIVÀ *et al.*, 2016).

Tras la destrucción general ocurrida a finales del siglo III d.C. (RIBERA y SALAVERT 2005), la evidencia más palpable de la continuidad y adaptación a los nuevos tiempos de *Valentia* la tenemos en el nuevo edificio que surgió sobre esta antigua *schola*.

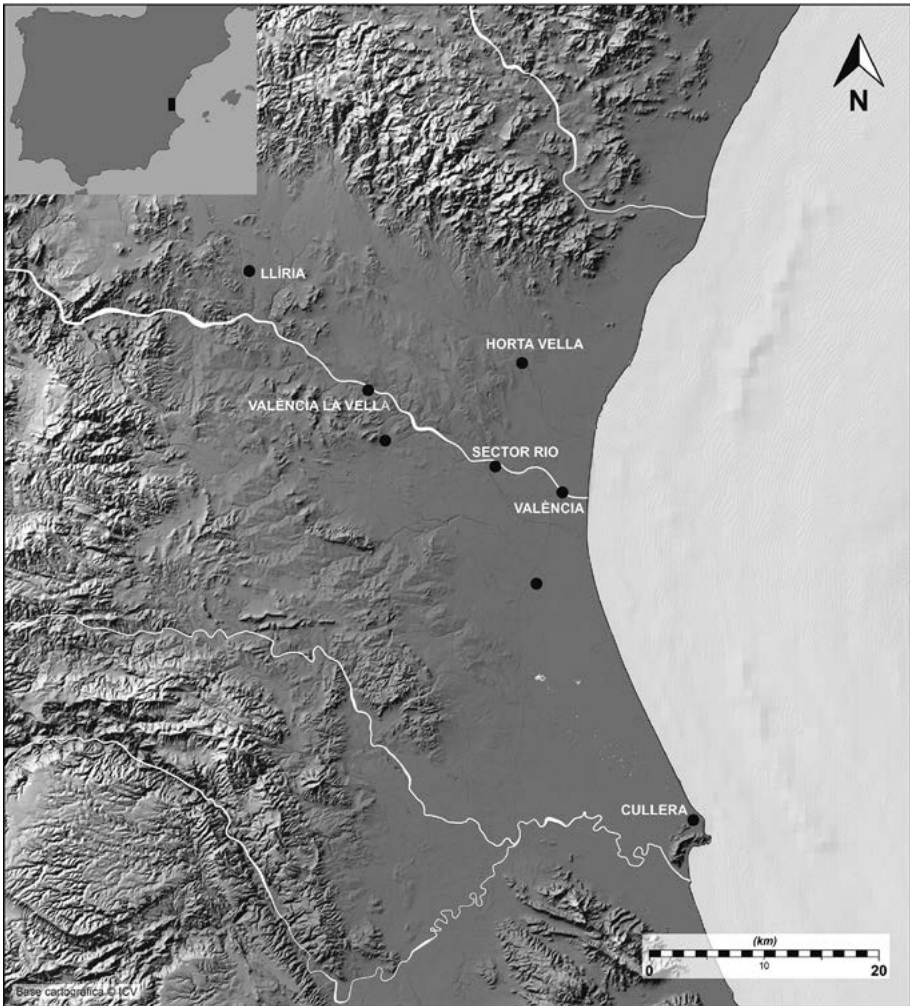


Fig. 1. Mapa con la localización de los sitios estudiados (Base cartográfica: Instituto Cartográfico Valenciano).

Esta nueva construcción (*Fig. 2*) se dio a conocer como el “edificio administrativo” (MARÍN y RIBERA 1999; ÁLVAREZ *et al.*, 2007). Aprovechó buena parte de la estructura de la época romana imperial. Se articulaba alrededor de un patio central, al que se accedía por el este, desde el *cardo*, al igual que en el periodo anterior. Se conoce toda su mitad septentrional, estando el resto fuera de los límites del solar.

Su entrada principal se hacía por un umbral bajo el cual discurría una canalización que recogía sus aguas residuales para verterlas en la cloaca del *cardo*. Desde esta entrada, por un corredor lateral de 3'90 m de ancho y 4'60 m de largo, se accedía a un patio interior, a cielo abierto, cuyo centro estaba ocupado por una

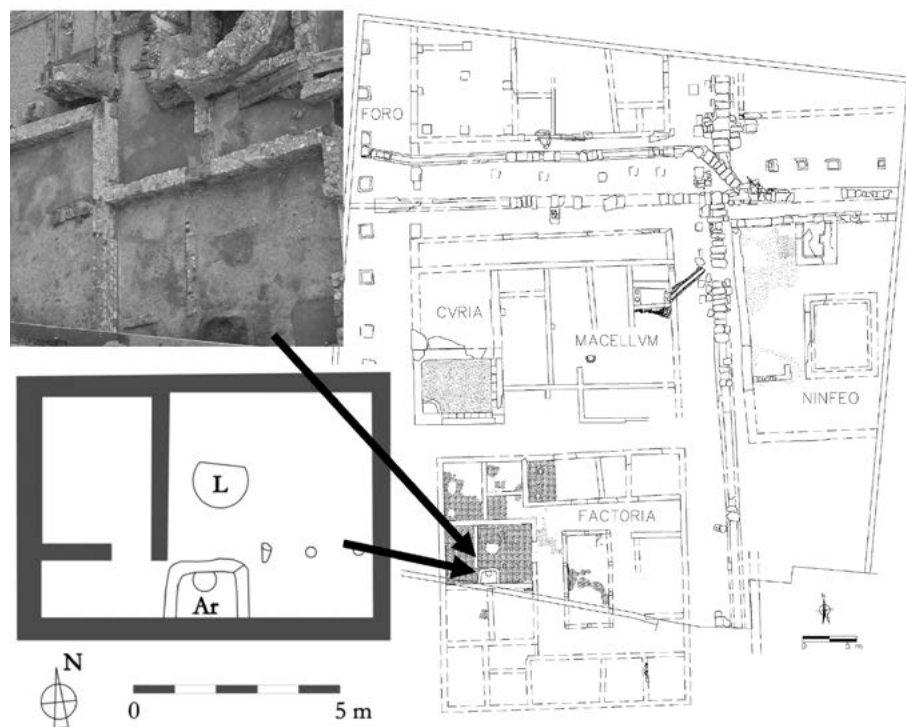


Fig. 2. La fase Bajo Imperial de las excavaciones de l'Almoína. Detalle de la zona productiva (Factoría), al sur (Yolanda Peña y Archivo excavaciones de l'Almoína, Ajuntament de València).

estructura hidráulica de planta rectangular, una balsa (Fig. 3), que tendría 4'40 por 9 m., circundada por un corredor de unos 2'40 m de ancho, con un pavimento hidráulico de *opus signinum* delimitado por sus cuatro lados por sólidos muros de *opus caementicium*. Estos muros de mortero tapiaron un antiguo atrio de diez columnas, cuya parte inferior quedó integrada y embebida en los paramentos de dicha balsa. La altura de las paredes de la balsa era de unos 77 cm. Por sus dimensiones y forma, no deja de asemejarse a las balsas que suelen aparecer en las factorías de *garum* de la zona costera andaluza (BERNAL, 2007).

En el ángulo noroeste aparecen tres estancias, siendo la primera desde el patio central la que da acceso a las otras dos, contando todas con sus umbrales de acceso. Al norte de la balsa aparecen otras tres dependencias paralelas, pero de desiguales dimensiones. La gran habitación situada al oeste del patio central es una estancia rectangular (8,94 x 6,40 m) a la que se accede desde el corredor a través de un amplio umbral, de 2,05 m de ancho, de una puerta de dos hojas. Los muros que la delimitan son heterogéneos y serían alzados en momentos

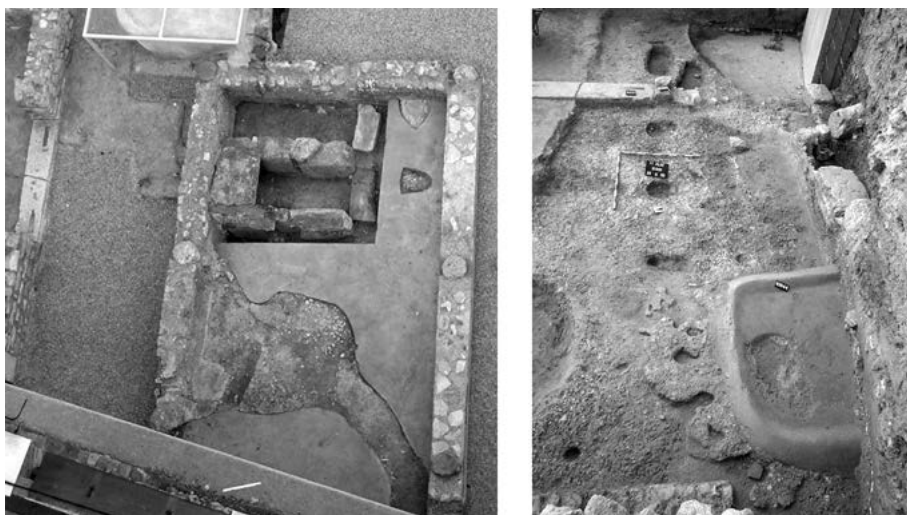


Fig. 3. Detalle de la balsa (izquierda) y de la prensa (derecha) de la factoría bajo imperial del foro de *Valentia* (Archivo excavaciones de l'Almoina, Ajuntament de València).

distintos. La pared oriental era de mampostería pseudo regular. Su límite norte era de *opus africanum*, mientras que el occidental era de *opus vittatum*, que es el muro de la antigua basílica romana. Por el lado meridional quedaba limitada por un muro en el que se hicieron profuso uso de sillares de dimensiones diversas. Este sería el muro que marcaría el eje del edificio y que, posiblemente, indicaría alguna compartimentación funcional con la zona sur.

Esta gran habitación experimentó una serie de remodelaciones posteriores, al compartimentarse el espacio con dos ligeros tabiques de *opus caementicium* que formaron tres estancias con otros tantos pavimentos. La mayor, de 27,51 m², presentaba un desgastado pero sólido pavimento de *opus signinum*, cuyo encuentro con las caras interiores de los muros venía resuelto por una media caña. Sobre este pavimento se localizaron tres agujeros alineados de planta circular, dos de 30 cm de diámetro y el otro más irregular, de 20 cm, que pudieron servir para alojar postes que sostendrían alguna estructura que funcionaría en relación con una especie de pequeña prensa (2,07 x 1,44 m) sobre el suelo de *opus signinum* (Fig. 3), en perfecto estado de conservación, de planta cuadrangular pero con los lados ligeramente curvilíneos, que se adosaba al centro del muro de cierre meridional. En su extremo norte presentaba una pequeña concavidad de forma circular para decantar. A 1,22 m al norte de esta estructura, se halló un agujero, presumiblemente circular, que pudo servir para instalar un gran contenedor de madera o cerámica, donde se recogerían los líquidos que se prensarían en

la balsita. Las otras dos subestancias, con sus pavimentos de *opus signinum* ocupaban una extensión de 9,50 m² y 3,80 m², respectivamente.

En conjunto, en la última fase de este edificio, y, en particular, en el extenso departamento, con sus pavimentos de *opus caementicium*, destaca la aparición de una prensa y de otros indicios de su utilización como zona de elaboración de productos alimenticios, lo que remite a un espacio de trabajo sobre el que se manipularían las materias primas antes de prensarlas y dejarlas en la balsa del patio. Instalaciones semejantes, excluida la prensa, se encuentran en cualquiera de las factorías de *garum* que se conocen. Sin embargo, este tipo de prensa se asocia preferentemente a la producción de vino (PEÑA, 2008, 346; PEÑA, 2022, 114).

Al sur de esta gran habitación, fuera del solar de *l'Almoína*, habría otra estancia, supuestamente simétrica, que compartía con esta el muro medianero, que solo se ha localizado mínimamente gracias a uno de los sondeos que se han abierto en la plaza de *l'Almoína*. Se sabe que también presentaba una compartimentación interna y un pavimento de *opus signinum*.

Sobre el pavimento de esta gran habitación, en su nivel de amortización, de inicios del s. V, se localizaron una serie de ánforas prácticamente completas, aplastadas por el propio derrumbe que amortizó la totalidad de este edificio público. Había africanas olearias, itálicas de vino e hispánicas de aceite y *garum*, mostrándose un equilibrio entre las olearias, y las de *garum*, ambas con tres ejemplares. Además, se encontraron fragmentos de ánforas orientales de vino, (RIBERA y ROSELLÓ, 2007). La heterogeneidad de la procedencia y los contenidos de las ánforas se puede deber a dos motivos, en absoluto excluyentes. Sus distintos contenidos se explicarían por la necesidad de elaborar allí uno o varios productos complejos, a no ser que simplemente se trate de envases para su reutilización durante los procesos de elaboración o como contenedores finales de las sustancias que se fabricaban.

En todo caso, las pequeñas dimensiones de esta instalación nos remitiría a un centro que no alcanzaría unos altos niveles de producción, fuera lo que fuera el resultado final de los procesos de elaboración.

Análisis de restos orgánicos

Parece evidente que la parte central del edificio se convertiría, a partir de la segunda mitad del s. IV, en una factoría de productos alimenticios, según se depende estas instalaciones de prensado, la balsa del patio central y la presencia de las ánforas.

Los resultados de los análisis paleocarpológicos¹, antracológicos² y de la ictiofauna³ de las muestras de las materias orgánicas, que se recogieron⁴ en el nivel de amortización, que se extendía por encima del pavimento, no proporcionaron un resultado homogéneo o concluyente, al encontrarse un poco de todo, desde espinas de pescado abundantes a semillas de uva y restos de otras plantas, que en su conjunto, a primera vista, por su heterogeneidad, llevaron a pensar en contextos originados por los restos dejados por un abandono repentino más que en los residuos de los procesos de elaboración de algún producto alimentario. Entre los pescados, se han llegado a identificar no menos de 11 especies (ÁLVAREZ *et al.*, 2007).

Aparentemente, tampoco resultaría determinante la analítica de las muestras de los residuos microscópicos y de indicadores químicos y bioquímicos, que sugieren la existencia de una actividad en la que intervendría el agua, ácidos grasos de difícil adscripción y colesterol, lo que testimoniaría la presencia de animales. Estos resultados podrían tanto asociarse a una zona de procesado de productos de origen animal, como de limpieza de ropa o simplemente de baño, aunque las características del lugar estarían más a favor de la primera opción (JUAN y MATAMALA, 2003, 99).

Sin embargo, esta aparente indefinición, por variopinta, no sólo es propia de nuestro caso, sino que también se ha señalado en otros lugares y para estas mismas etapas tardoantiguas, como Algeciras (BERNAL, 2007), donde, en pleno s. VI, se ha constatado la coexistencia, en las mismas instalaciones, de la elaboración y envasado de ostras, conservas cárnicas y subproductos de las partes óseas de peces, como aceites y harinas de pescado. En Baelo, desde el s. I a. C. , ya se atestiguan, dentro de ánforas de *garum*, residuos mezclados de peces y carne (ARÉVALO y BERNAL, 2007). Estos incontestables, y cada vez más numerosos, hallazgos, hacen ver que estos centros productivos elaborarían una más amplia gama de recetas alimenticias, seguramente a tenor de las estaciones del año.

La aparente disparidad y diversidad de las muestras orgánicas se podría deber más a la existencia de un complejo y variado proceso productivo, y no a que el lugar se convirtiera en una zona de acumulación de desperdicios propiciados por un abandono repentino. Precisamente, este abandono repentino, relacionado con un episodio destructivo general a toda la ciudad, estaría más a favor de pensar en la validez de las muestras como testimonio

1. Realizados por Guillem Pérez.

2. Realizados por Yolanda Carrión y Elena Grau.

3. Realizados por Carmen Gloria Rodríguez.

4. Muestras seleccionadas por María Ninou.

fiable de la actividad que allí se realizaba. Las mismas estructuras conservadas transmiten este carácter de producción heterogénea. Se evidencia el prensado de líquidos, asociado también a las pepitas de uva y una balsa semejante a las de las factorías de *garum*, que, a su vez, se asocia a los abundantes hallazgos de ictiofauna (ÁLVAREZ *et al.*, 2007).

El contexto urbano

A este edificio bajoimperial de Valencia, en su origen, a finales del s. III d.C., se le había supuesto una función pública de índole administrativa, probablemente como sustitución de la vecina y no reconstruida basílica (MARÍN y RIBERA, 1999). Hay que considerar, también, una etapa final, a partir de pleno s. IV, con un amplio espacio dedicado a la transformación de productos alimenticios. La interpretación de este gran departamento como una factoría urbana no tendría que entrar en contradicción con el supuesto carácter administrativo dado al edificio, ya que, a partir de estos momentos tardíos, era normal entrelazar en el mismo lugar actividades de diversa índole. El caso de Barcelona, de similar ubicación en pleno centro urbano, nos hace ver como en esta época las instalaciones industriales se introducían en el corazón de las ciudades. En nuestro caso, además, en el ángulo noroeste del edificio se ha llegado a identificar una hipotética cárcel que, en base a algún objeto litúrgico de esta fase, caso del bol de vidrio tallado con escenas cristianas (ARBEITER, 2002), y, sobre todo, a partir de los ciertamente especiales hallazgos de los periodos posteriores, se puede relacionar con la existencia en este punto de un lugar sacralizado y muy venerado, que se ha vinculado a la figura de san Vicente, concretamente con el lugar de su martirio (RIBERA, 2016).

Dentro de este panorama, esta pequeña factoría estaría muy relacionada, por lo menos desde la segunda mitad del s. IV, con un espacio religioso, del que debería depender. No se podría descartar la vinculación funcional de este pequeño centro productivo con el carácter sacro de las habitaciones situadas al norte, lo que explicaría el pequeño volumen que alcanzaría esta instalación y que iría destinado a alguna finalidad derivada de la cristianización del lugar, tal vez al envasado de productos considerados *eulogia* del mártir (GODOY, 2000, 101). Este es el caso de *Valentia* más claro y reconocido de la asociación de un espacio productivo con un entorno cristiano (BERNAL, 2010).

A un nivel más cotidiano, cabe señalar que el edificio situado al norte de este, se podría identificar con un *macellum* de la etapa bajoimperial, que sería el lugar más apropiado para la venta de la producción de esta factoría.

Instalaciones semejantes y coetáneas a esta se han localizado en *Barcino*, también junto al posterior grupo episcopal. Allí se ha llegado a conocer, en mucha mayor extensión, un amplio conjunto artesanal, formado por una *fullonica*, una instalación de vino, de la segunda mitad del s. III o de inicios del s. IV, y otra para la elaboración de salsas de pescado del s. III. En la primera, relacionada con el prensado de vino, hay una prensa semejante a esta de Valencia (BELTRÁN, 2007). Su disposición también recuerda bastante a algunas de las factorías de vino bien conocidas en Israel (FRANKEL, 1991, 151). En el mismo foro de *Ilici*, sobre los restos del templo, en la etapa tardoantigua también surgió un taller de actividades productivas (MOLINA y POVEDA, 1995).

La amortización del edificio

El edificio apareció cubierto por una serie de rellenos. Los inferiores, que se asentaban directamente sobre los pavimentos y que amortizaron la totalidad de este edificio público, presentaban abundantes restos del derrumbe de los tejados. En la composición morfológica de todos ellos había abundantes elementos constructivos, como restos de las cubiertas (*tegulae* e *imbrices*) y paredes (adobes y restos de pintura mural). Sobre el pavimento, especialmente en la gran habitación central del lado oeste, aparecieron abundantes cerámicas: Lucente (Pernon 37), Africana C (Hayes 50) y D (Hayes 59, 60, 61A, 61B, 91B), sigillata hispánica tardía (Rit. 8), una lucerna (Ponsich IVB), cerámica a torneta de Lípári, africana de cocina (Hayes 23b, Ostia I, 261), cerámica común oxidante (cuenco, jarra y jarrita), pintada tardía y no menos de siete ánforas, más o menos enteras (Keay IV, XIII, XIX, XXIII, XXXV, LII), procedentes de África, sur de Italia y la Bética, además de algunos fragmentos de recipientes de Oriente (Keay LIVbis y LXV).

En estos niveles de destrucción también apareció alguna moneda⁵, que corroboran las fechas propuestas, como serían, además de un antoniniano de Galieno, un AE2 de Graciano de la serie *Reparatio Republicae* (RIC 20^a) de la ceca de *Arelate*, dos AE2 de Valentianiano II de la serie *Reparatio Republicae* de las cecas de *Aquileia* (RIC 30b) y *Treveris* (RIC 65b) y varios AE4 muy gastados.

De otras habitaciones, como una situada más al norte, en la probable zona sacra, destaca el bol de vidrio tallado, con decoraciones cristianas, procedente de talleres de Roma de fines del s. IV o inicios del s. V, que se encontró entre los escombros de una estancia considerada como un lugar especialmente venerado

5. Clasificadas por Juan V. Salavert.

por los primeros cristianos de Valencia. Estos materiales coinciden en situar el momento de la destrucción a partir de inicios del s. V (RIBERA y ROSSELLÓ, 2007).

Sobre estos rellenos de destrucción, a mediados o fines del s. V, surgió una necrópolis de tradición romana que prácticamente abarcaba la misma extensión que el edificio, con lo que clausuró la actividad productiva en esta zona (RIBERA, 2012).

En la misma excavación de *l'Almoina* también se han encontrado indicios evidentes de destrucciones y amortizaciones de esta misma época, como los rellenos que colmataron el pozo del cercano *macellum* y los canales de la red de cloacas que aun funcionaron durante el s. IV. En otros lugares de Valencia también se ha detectado este mismo fenómeno, bien evidente, por ejemplo, en la calle de las Avellanas, donde, en un nivel de incendio, apareció un pequeño tesoro de monedas de inicios del s. V (MAROT y RIBERA 2005).

Los siglos VI y VII

A partir de mediados del s. V, la mayor parte del espacio conocido del grupo episcopal (excavaciones de *l'Almoina* y de la Cárcel de san Vicente) fue ocupado por el nuevo gran complejo catedralicio, con sus dos edificios cruciformes monumentales y varios cementerios. Tan solo al norte del solar de *l'Almoina* y de las necrópolis septentrionales podría haber existido otro espacio productivo más tardío, entre los siglos VI y VII, pero el deficiente estado de conservación general de esta parte impide afinar cualquier hipótesis.

La evidencia de esta área es muy heterogénea. De oeste a este se suceden:

- Al noroeste, varias grandes fosas de espolio rellenas con escombros y materiales de los siglos VI y VII (PASCUAL, RIBERA y ROSSELLÓ, 2003) que anularon un cementerio de morfología visigoda (ALAPONT y RIBERA, 2009).
- Un gran edificio de probable planta heptagonal, del siglo VII.
- Una gran noria, también del siglo VII.
- Unos extraños basamentos de tierra prensada (*Fig. 4*) que se podrían asociar a alguna estructura de madera destinada a la pisa de uva.

La parte oriental de las excavaciones de *l'Almoina*, excepto la parte norte, está ocupada por el santuario de Asclepios, al este del *cardo*. Su gran superficie abierta y su gran cisterna, que no se colmataron hasta la época islámica, podrían haber albergado alguna actividad productiva. Sobre el pavimento de ladrillos romboidales aparecieron varios agujeros de poste.

En todo caso, la zona septentrional fue un espacio funcionalmente distinto a la parte sur de las excavaciones, contigua a la catedral y de exclusivo carácter

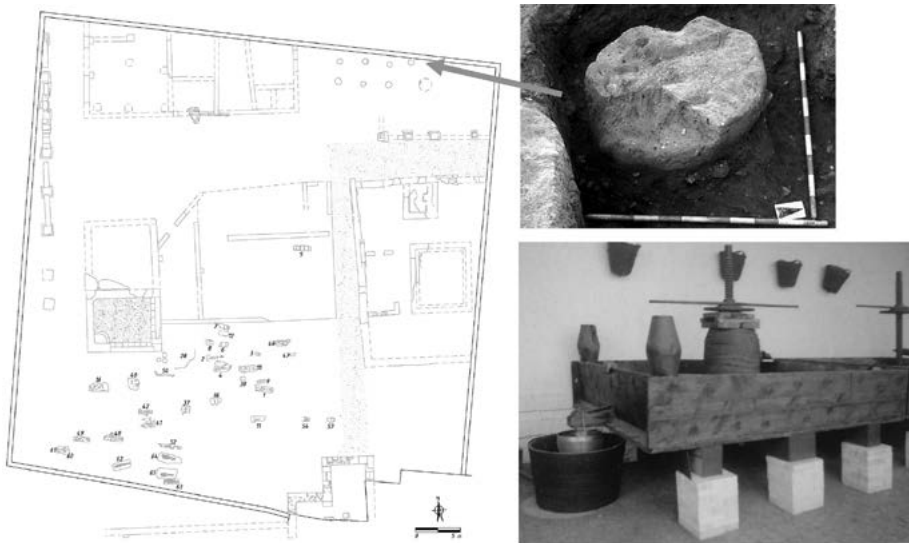


Fig. 4. La fase del siglo VI de las excavaciones de l'Almoina. La antigua zona productiva se convirtió en un cementerio. Al nordeste los extraños basamentos de tierra prensada. Arriba a la derecha, uno de los basamentos. Abajo a la derecha, lagar de Jerez de la Frontera (Archivo excavaciones de l'Almoina. Ajuntament de València).

sacro y funerario. El área más al norte, por el contrario, enlazaría con los campos de silos que se extendían alrededor de la prolongación del *cardo*, lo que redundaría en su interpretación como un barrio centrado en actividades económicas, también tal vez productivas, pero claramente de almacenaje de bienes de consumo (silos) y probablemente de algún cultivo (noria), ya que se ha comprobado la inexistencia de estructuras constructivas entre la zona episcopal y el río (ROSSELLÓ, 2000a; RIBERA y ROSSELLÓ, 2009).

3. EL MONASTERIO DE PUNTA L'ILLA Y EL PORTUS SUCRONENSIS

En un islote de las costas de Cullera, antiguo *Portum Sucrone*, el obispo Justiniano, en la primera mitad del siglo VI, fundó un cenobio para conmemorar el lugar de llegada de los restos del mártir Vicente, tal como refiere su epitafio (LLOBREGAT, 1977; ROSSELLÓ, 2000b; MAS, 2019).

Las estructuras monacales estaban integradas, a resguardo de un muro o cerca, por tres conjuntos de construcciones diferenciadas (Fig. 5). Un edificio de culto en el centro y lugar elevado del islote (Zona I), orientado este-oeste, de donde proceden elementos arquitectónicos singulares, como una pilastra con basa moldurada, una pequeña basa de mármol de una columnilla de altar, fragmentos escultóricos de una cruz de piedra tosca calcárea con restos

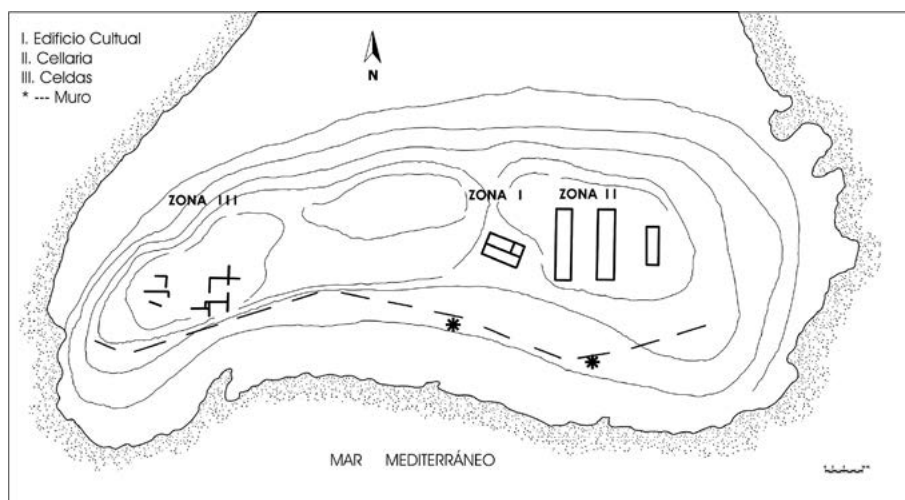


Fig. 5. Planta del monasterio de Punta de l'Islla (Cullera) (Dibujo: Isabel García Villanueva).

de pigmento cobrizo. Además, de allí proceden significativos materiales de carácter litúrgico: una gran pátera de mármol blanco y dos cruces de bronce de un lampadario (ROSSELLÓ, 2000b). Del mismo edificio, un tesorillo de monedas y un ponderal de bronce de tipo bizantino de un *solidus* (MATEU y LLOPIS, 1972).

En el extremo occidental (Zona III) del peñasco se localizaba un conjunto aterrazado de pequeños cubículos en mampostería, que pudieron corresponder a las celdas de los monjes.

Por último, en la parte oriental de la isla (Zona II) se alineaban tres grandes naves diáfanas, de planta rectangular dispuestas en batería. La más pequeña de 10 x 4,20 m. y de 19 x 5,25 m. la mayor. De allí proceden abundantes ánforas (ROSSELLÓ, 2005b, fig. 10), mayoritariamente grandes contenedores cilíndricos de aceite tunecino y, en menor medida, ánforas vinarias del Mediterráneo oriental, además de envases de la cercana isla de Ibiza, grandes contenedores cilíndricos que imitan a los africanos y pequeñas ánforas de fondo cóncavo-convexo con decoración a peine, de estas también con ejemplares de posible producción local-regional “petrographic fabric group (PF3)” (CAU *et al.*, 2019). Estos departamentos se han identificado con los *cellaria* monacales.

La actividad productiva, en este caso comercial, dentro del recinto monástico de la isla, además de la documentación de los almacenes monacales y ánforas asociadas, se hace patente en la presencia del ponderal de tipo bizantino de un *solidus* de 4,5 gramos, marcado con la letra N (MAROT y LLORENS, 1996, 154). Estos elementos se custodiaban en los templos, cumpliendo con la legislación del

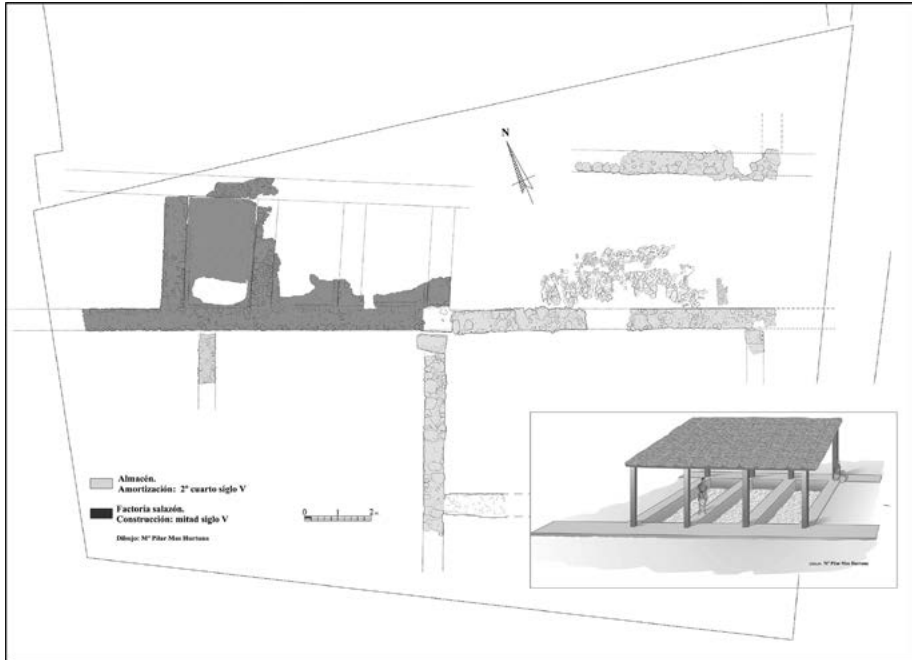


Fig. 6. Planta del almacén portuario (s. V), depósitos de salazón y reconstrucción (s. VI), Cullera (Dibujo: Pilar Mas Hurtuna).

momento que obligaba a guardar los pesos y medidas en las iglesias, siendo el obispo el responsable de su correcta utilización, así como de prevenir el fraude fiscal, por lo que no es extraño localizarlos en estos lugares y en general en aquellos sitios de control con funciones comerciales y fiscales (puertos, aduanas, pago de impuestos). Un sitio como Punta de l'Illa, donde se ha documentado una notable abundancia y diversidad de ánforas y ungüentarios (Late Roman Ungüentarium), probablemente intercambiados con otros monasterios del Mediterráneo, precisaba de un control oficial del peso de la moneda. Dentro de este mismo contexto de control administrativo, habría que situar el hallazgo de un platillo de bronce de balanza de orfebre (MAS, 2019, 112).

Por otra parte, pensamos que el monasterio no debe considerarse aisladamente, sino que debe ponerse en relación con otros asentamientos costeros próximos y con el contexto de la sede episcopal (ROSSELLÓ, 2019).

En este sentido, en el cercano litoral del antiguo *Portum Sucrone* se ha identificado una instalación de producción de salazones (ROSSELLÓ, 2005a) construida sobre un nivel de destrucción de mitad del siglo V (HURTADO *et al.*, 2008) que perduró hasta finales del siglo VI (Fig. 6).

Sus estructuras, muy arrasadas, estaban constituidas por un conjunto de tres depósitos de 248 x 197 cm, y una altura que no debió ser menor de un metro, lo que supone una capacidad de alrededor de los 5 m³ por depósito. Dispuestos en batería, estaban recubiertos de *opus signinum* de buen espesor y rematados, en las juntas de unión entre el piso y la pared, con moldura de media caña para preservar la estanqueidad.

No son habituales las instalaciones salazoneras creadas *ex novo* tan tardías, por lo que no tenemos ninguna duda que el resurgir de esta actividad económica aconteció bajo el impulso monástico del pequeño islote y, en última instancia, de la sede episcopal de *Valentia*.

Este papel económico de los monasterios y la vinculación de la Iglesia, en general, con actividades comerciales y de transformación de alimentos y otros productos, ya ha sido señalado en otros lugares del Mediterráneo (BERNAL, 2010). Por proximidad, citaremos al monasterio de la isla de Cabrera (RIERA, 2017), la basílica de Es Cap des Port, Menorca (PALOL, 1987; GURT, 2007) o los centros episcopales de Barcelona (BELTRÁN DE HEREDIA, 2007) y el propio de Valencia, aquí mismo expuesto (ÁLVAREZ *et al.*, 2007).

4. EL COMPLEJO DE MURA (LLIRIA)

El *municipium* romano de *Edeta* (Llíria, Valencia) contó con un santuario oracular asociado a un monumental complejo termal, suburbano, en la partida de Mura, erigido a finales del siglo I d.C., fruto del evergetismo de M. Cornelio Nigrino, influyente personaje, senador consular y general de Domiciano (ESCRIVÀ y VIDAL, 1995). El complejo mantuvo su actividad con cultos paganos de carácter agrícola (pozos votivos) hasta inicios del siglo V (ESCRIVÀ, MARTÍNEZ y VIDAL, 2001, 80; ESCRIVÀ, MARTÍNEZ y VIDAL, 2005, 268).

En una primera fase, de finales del s. V, sobre los sólidos edificios termales, el lugar se cristianizó, tal vez bajo el impulso de un gran propietario, legatario de la antigua aristocracia municipal, como una manera de captar renta a través de la creación de un monasterio o, mas probablemente, como una iglesia rural de un *vicus*, heredero del desaparecido municipio edetano (ROSSELLÓ, 2005b, 291).

Del momento final de esta primera fase (mitad s. VI), se recuperó una excepcional lámpara (*Fig. 7,1*) a modo de corona cerámica calada con motivos cristianos (ESCRIVÀ, MARTÍNEZ y VIDAL, 2005, fig. 3,1-2), manufacturada probablemente en la ciudad de *Elaiussa-Sebaste*, en Cilicia (FERRAZZOLI y RICCI, 2010; RIBERA y ROSSELLÓ, 2016, 556, fig. 6). Asociada a esta fase estaría una

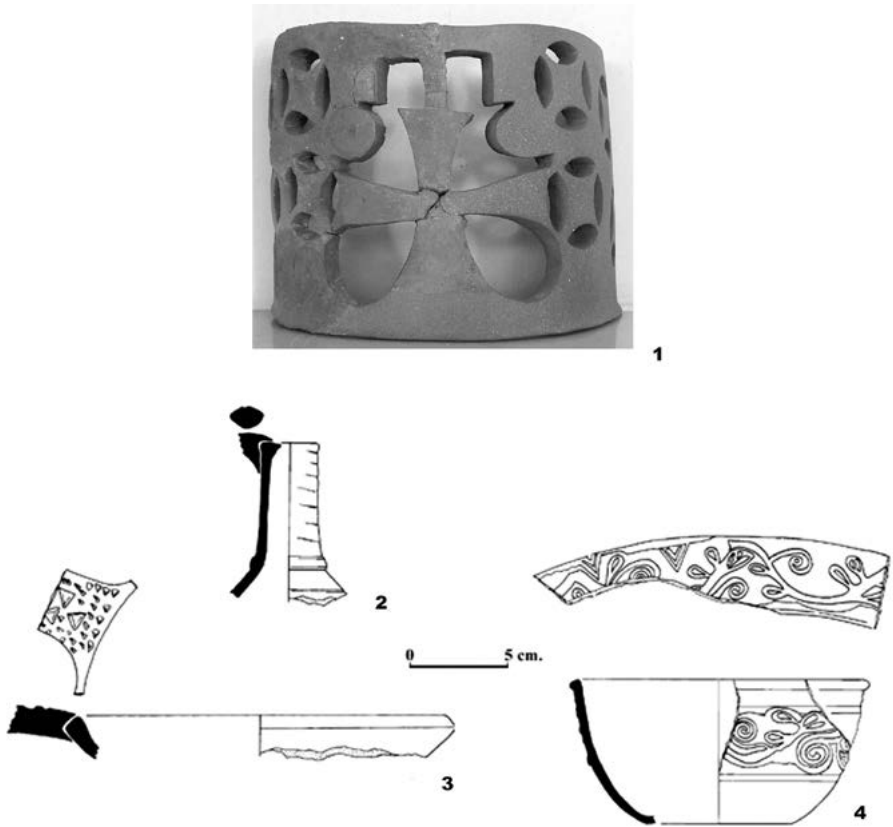


Fig. 7. Cerámicas de posible carácter litúrgico de los siglos VI y VII de Mura, Llíria. (Elaboración propia a partir de ESCRIVÀ *et al.*, 2005, fig. 3 y lám. I.3).

necrópolis con inhumaciones individuales dispersas entre la *basilica thermarum* y la *palestra* de las termas menores.

Posteriormente, a partir de mediados del siglo VI, según sus excavadores, se documentan diversas actuaciones, como el corte del suministro de agua a las termas menores, reformas que rompieron el itinerario termal y cambiaron la distribución de los espacios, como la ocupación parcial de la palestra y la vía de los templos por grandes tumbas de losas de enterramientos múltiples, en uso hasta bien avanzado el siglo VII.

Se ha sugerido, sin argumentos concretos, que este cambio pudo estar promovido por un gran propietario, convertido en abad, lo que le permitió mantener sus dominios y siervos, transformando el antiguo santuario y *balnea* en un área de culto cristiano, un monasterio, sobre la base de las características



Fig. 8. Planta de las termas y santuario romano de Mura en época visigótica. A (area), C (calciarium), L (lacus), T (torcularium), ZA (zona de accionamiento) (Elaboración propia a partir de ESCRIVÀ *et al.*, 2005, fig. 2,2).

de los edificios readaptados y los numerosos enterramientos en el interior del conjunto. Se ha propuesto que el *calciarium* de las termas menores fue acondicionado como iglesia, favorecido por su amplitud y planta con ábside orientada al este, la existencia de dos tumbas colectivas de grandes losas, conectadas por una galería o corredor a los pies del edificio buscando su proximidad, y el hallazgo de algunas piezas cerámicas singulares, presuntamente de carácter litúrgico, en una habitación contigua (ESCRIVÀ, MARTÍNEZ y VIDAL, 2005, fig. 3, 5-7). Las piezas decoradas, pátera y bol (Fig. 7, 3-4) podrían tener el mismo origen que la lámpara calada, Cilicia, al igual que algunas de las ánforas LRA1 recuperadas en el lugar (ESCRIVÀ, MARTÍNEZ y VIDAL, 2005, fig. 6, 1-3).

A partir de finales del siglo VI, se crearía, manteniendo el hipotético carácter monástico del conjunto, un área productiva, concretamente un *torcularium* (Fig. 8), construyendo, con material reutilizado de algunas dependencias ya



Fig. 9. Vista desde el oeste del *apodyterium*, con señalización del *calcatorium* y *lacus* (1). Restos del *lapis pedicinarum* (2). Impronta de pie derecho de fijación del mecanismo de accionamiento del *praelum* (3) (Fotografías: Museu Arqueològic de Ilíria (1); M. Rosselló (2 y 3).

amortizadas, en la fachada lateral oeste de la gran sala con cubierta abovedada del *apodyterium/destrictarium/frigidarium* de las termas mayores, dos estancias cuadradas, una de ellas, la meridional, de aproximadamente 6x6 m, con una superficie cuadrada de *opus signinum*, un depósito adyacente con depresión circular de decantación (Fig. 9, 1) y, al exterior, un gran sillar reutilizado que pudo funcionar como contrapeso del mecanismo de prensado, del cual no tenemos descripción (ESCRIVÀ, MARTÍNEZ y VIDAL, 2005, 269).

No se conoce la funcionalidad de la otra estancia adosada por el exterior en el extremo norte, ni tampoco se comenta la posible readaptación del *apodyterium/*

districtarium, gran sala, al parecer ahora diáfana, de aproximadamente 9x7 m y recubierta de *opus signinum* o la reutilización de la piscina compartimentada del *frigidarium*, en la zona septentrional del interior de la sala, revestida también de *opus signinum* y con moldura de media caña en las juntas, con unas dimensiones totales de 7x2,5 m y 1,50 m de profundidad, provista de dos escaleras para facilitar el acceso, y que conservaba el sistema de evacuación que cruza toda la sala en muy buen estado, según sus excavadores (ESCRIVÀ, MARTÍNEZ y VIDAL, 2001, 38-39).

No se ha publicado ningún estudio detallado de este ámbito productivo, por lo que ignoramos la función específica de las diferentes estancias y el tipo de producto transformado, aceite o vino, si bien la ausencia de elementos para la molienda (*trapetum* o *mola olearia*) podría estar indicando, con todas las cautelas, que se trata de un lagar. Por nuestra parte, comentar indicios de la existencia de restos de anclaje (*lapis pedicinorum*) labrado en un sillar de piedra tosca local en la gran sala del antiguo *apodyterium*, si bien no se hallan *in situ* (Fig. 9,2). Además, en la piscina oriental del *frigidarium* queda la impronta cuadrangular, en el pavimento de *opus signinum* y pegado a la pared sur, de un posible pie derecho (Fig. 9,3).

A modo de hipótesis, la habitación creada *ex novo* adosada al *apodyterium* por el sudoeste, pudo funcionar como zona de pisado de la uva, *calcatorium*, (C) y recogida del mosto, *lacus*, (L), sin descartar el uso de una prensa de tornillo directo. Las características de la gran sala del antiguo *apodyterium* y la presencia de la piscina del *frigidarium* sugieren que aquí pudo instalarse la zona de prensado y emplazarse el *torculum* (T), en relación con los restos del *lapis pedicinorum* recobrado. Además, en la planimetría publicada se representa, en la parte norte de la sala del *apodyterium*, un recorte circular sobre el pavimento de *opus signinum* que podría corresponder al punto que acogió el pie de prensa o *area* (A).

Por último, en la piscina compartimentada del *frigidarium*, la diferencia de cotas entre esta y la gran sala del antiguo *apodyterium*, facilitaría su transformación tanto en un *lacus* como en el espacio donde alojar el accionamiento de una prensa de viga y, así, proponemos que la impronta del pie derecho del alveolo oriental podría estar relacionada con la fijación en el suelo del mecanismo de accionamiento del *praelum* (ZA). La cubeta occidental, en cambio, pudo funcionar como *lacus* que recogería el mosto del prensado (Fig. 8).

Con todo, únicamente la pequeña construcción de nueva planta adosada por el oeste al *apodyterium* muestra claramente su funcionalidad productiva (*calcatorium*), siendo más incierta la reutilización de la gran sala del *apodyterium* y de la piscina del *frigidarium*.

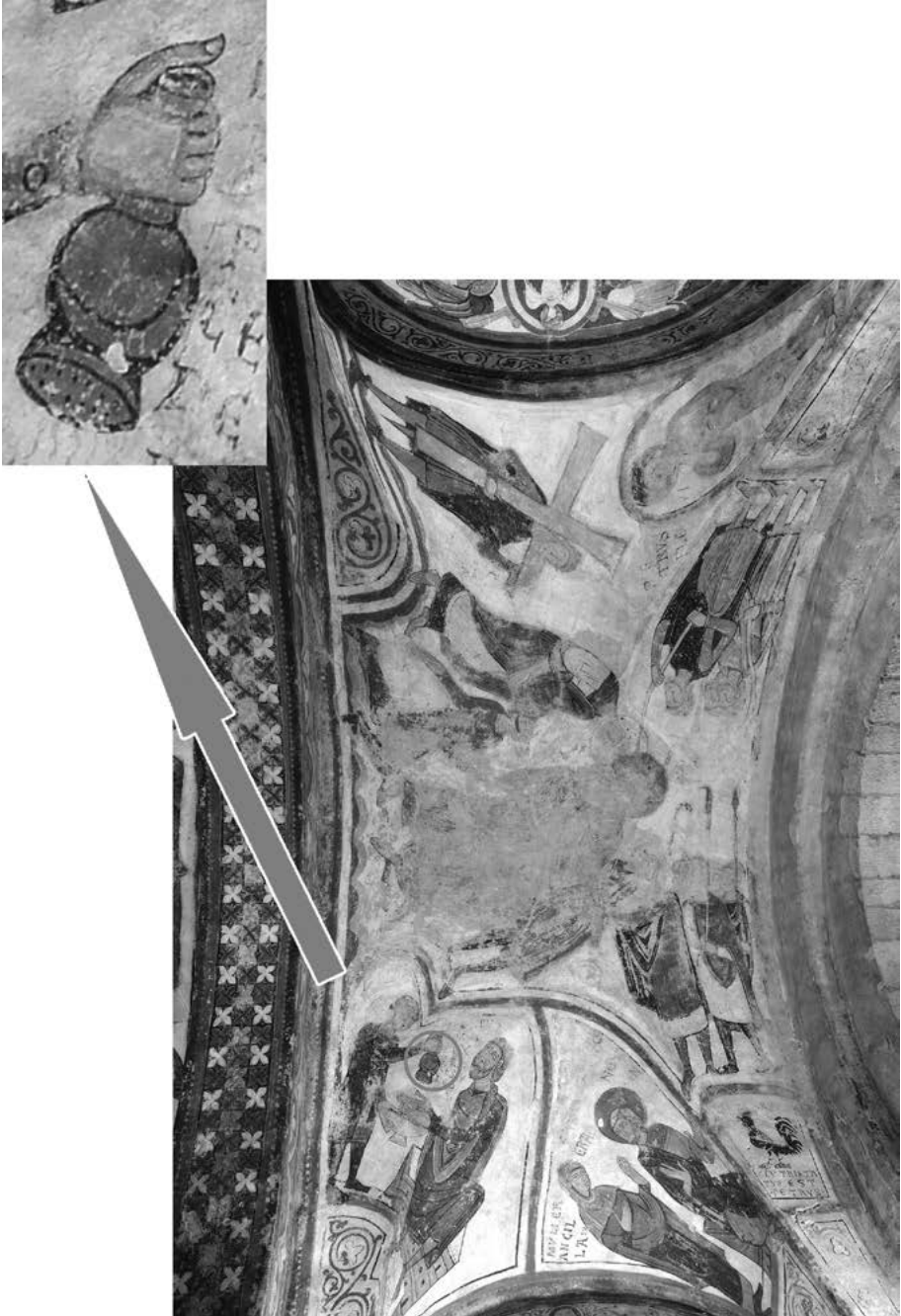


Fig. 10. Bóveda con escenas del Prendimiento (© Museo San Isidoro de León-Derechos reservados. Fotografía: Fernando Ruiz Tomé) y detalle del Lavatorio de Pilatos.

Cabe señalar la recuperación de una pieza (ESCRIVÀ, MARTÍNEZ Y VIDAL, 2005, fig. 3,5) con boca a modo de orificio extremadamente estrecho, que reconocemos como perteneciente a una “clepsidra” o “dosificador”, si bien su uso más habitual es la de pipeta “alzavinos” (Fig. 7, 2), utensilio para sacar muestras de vino de las barricas o depósitos de líquidos para controlar el proceso de vinificación o realizar una cata. Piezas similares se conocen en contextos del siglo VII en el centro episcopal de Valencia (PASCUAL, RIBERA Y ROSSELLÓ, 2003, fig. CA-1145-2) y en *València la Vella* (Riba-roja de Túria), inédito⁶.

El ejemplar del centro episcopal, que conserva el perfil completo, presenta la base con finas perforaciones que permite entender la funcionalidad de estas piezas (PEREIRA, 2006; DJAOU, 2015). Con todo, la pieza de Mura en particular pudo tener otro uso diferente al de pipeta “alzavinos”, dado el lugar donde se recobró, en una habitación, posible sacristía, contigua al *caldarium* de las termas menores, ahora reconvertido en iglesia, y junto a otras piezas de posible carácter litúrgico, como ya hemos comentado anteriormente. Esta pieza, dado su contexto, pudo tener un uso litúrgico destinado al ritual del lavatorio de las manos en el ofertorio, dentro de la liturgia eucarística. Este último uso, tan específico, tiene su apoyo en la iconografía de los murales del Panteón Real de San Isidoro de León⁷ (Fig. 8), testimonio que revela la necesidad de profundizar en el conocimiento de estos recipientes en función del contexto donde han sido recobrados. Para el ejemplar del centro episcopal de Valencia ya se planteó un probable carácter litúrgico (PASCUAL, RIBERA Y ROSSELLÓ, 2003, 82). El hecho de aparecer estas piezas tanto en ambientes domésticos o productivos como en ambientes litúrgicos, apunta a una diversidad de usos y también en la importancia de conocer los contextos de utilización (GUTIÉRREZ, 1996, 152).

Finalmente, junto con el resto de la abandonada ciudad romana de *Edeta*, el conjunto edetano, ya fuese un monasterio o un *vicus* con su Iglesia, una vez abandonado a lo largo del siglo VII, pudo desempeñar una última función “productiva”, la de servir de cantera de sillares para nuevas construcciones de época tardo-visigoda (ESCRIVÀ, MARTÍNEZ Y VIDAL, 2005, 271), en relación con la

6. Fuera de Valencia y para momentos algo más tardíos hay que reseñar los ejemplares de Arcávida en Cuenca (Álvarez Delgado, 1987, fig. 4,7) y El Zambo en Alicante (Gutiérrez Lloret, 1996, fig. 66,1). Con todo, esta forma cerámica se conoce desde la protohistoria (Pereira, 2006). Agradecemos al Prof. David Quixal (UV) la información sobre las piezas de época ibérica de Moixent (Valencia).

7. En la bóveda occidental de la nave norte hay una escena central con el Prendimiento y, en su ángulo sudoeste

otra, subsidiaria, con el Lavatorio de Pilatos, donde un sirviente lleva una jofaina en la mano izquierda y en la derecha una ampolla que sostiene rodeando con cuatro dedos el estrecho cuello, reservando el pulgar para abrir o cerrar la embocadura, derramando el líquido por los múltiples agujeros de la base. La pista de la existencia de esta imagen se debe a: <http://astilcascos.blogspot.com/2019/05/clepsidra.html>.

cercana y nueva fundación visigoda de *València la Vella* a finales del s. VI, y, ya a principios del siglo VIII, el nuevo complejo de Pla de Nadal (RIBERA *et al.*, 2020).

5. OTROS NÚCLEOS PRODUCTIVOS TARDOANTIGUOS

En otros yacimientos del entorno de *Valentia* se han detectado claras evidencias de actividades productivas, aunque no hay ningún indicio de su vinculación con el ámbito religioso.

Sería el caso del *torcularium* de la fase tardoantigua de la villa de *L'Horta Vella* (Bétera), al noroeste de Valencia (BURRIEL, JIMÉNEZ y ROSSELLÓ, 2019).

En los prolíficos niveles tardoantiguos de la villa romana del Sector Rio (Paterna), al oeste de *Valentia*, se ha registrado la continuidad de uso, pero en espacios distintos, de un *torcularium*, que atestigua la continua producción oleícola desde época romana. También se han encontrado silos y un cementerio de plena época visigoda, asociado a una posible capilla, aunque es aventurado proponer que se trate de un establecimiento perteneciente a alguna autoridad eclesiástica (VERDASCO *et al.*, 2013).

Las recientes excavaciones (2016-2022) de la ciudad visigoda de *València la Vella* (Riba-roja de Túria) han localizado, al menos, tres hornos de vidrio y/o metalúrgicos y claras evidencias de la fabricación de vidrio, en lo que parece ser un barrio destinado a actividades de producción artesanal y domésticas, ya que también se han encontrado varios silos (RIBERA, ROSSELLÓ y MACIAS, 2020).

6. CONCLUSIONES

Los testimonios más claros en *Valentia* de la asociación entre actividades productivas y autoridad eclesiástica corresponden a los inicios del cristianismo en la ciudad. La factoría, que probablemente elaboraría vino y derivados del pescado, que se ha localizado en la última fase (fines del s. IV-inicios del V) de un edificio Bajo Imperial cristianizado, es el ejemplo más claro, además de temprano, de la faceta económica de la nueva religión. Con posterioridad, en otros lugares, sobre todo en los monasterios, como el mencionado de Punta de l'Illa, en el territorio de *Valentia*, sería muy común encontrar aunados, en los mismos complejos edilicios, las actividades religiosas y productivas, *ora et labora*.

El caso del *torcularium* sobre las termas de *Edeta* y al lado de una iglesia adaptada a una gran sala de los antiguos baños, es otra buena muestra de esta habitual cohabitación.

Bibliografía

- ALAPONT, L. y RIBERA, A. (2009): "Topografía y jerarquía funeraria en la Valencia tardo-antigua", en: López, J., Martínez, A., eds., *Morir en el Mediterráneo Medieval. Archaeological Studies on Late Antiquity and Early Medieval Europe (400-1000 AD)*. BAR Int. Ser. 2001, Oxford, 59-88.
- ÁLVAREZ, N., BALLESTER, C., PASCUAL, G., PÉREZ, G., RIBERA, A.V. y RODRÍGUEZ, C.G. (2007): "Un área productiva en un edificio del foro de Valentia en el Bajo Imperio (s. IV-V)", en: *Actas del Congreso Internacional CETARIAE. Salsa y salazones en Occidente en la Antigüedad*, Cádiz (2005). BAR Int. Ser. 1686, Oxford, 327-333.
- ÁLVAREZ, Y. (1989): "Cerámicas del siglo IX de Arcávida (Cuenca)", *Boletín de Arqueología Medieval* 3, Madrid, 109-123.
- ARBEITER, A. (2002): "Anmerkungen zu einer christlichen schliffglaschale des späten 4. jahrhunderts in Valencia", en: *Nobilis Arte Manus. Festschrift zum 70. Geburtstag von Antij Middeldorf-Kosegarten*. Dresden-Kassel, 2-24.
- AREVALO, A. y BERNAL, D. (2007): "Orígenes de la industria pesquero-conservera en Baelo Claudia (ss. I – I a. C.)", en: *Actas del Congreso Internacional CETARIAE. Salsa y salazones en Occidente en la Antigüedad*, Cádiz (2005). BAR Int. Ser. 1686, Oxford, 71-87.
- BELTRÁN DE HEREDIA, J. (2007): "Cetariae bajoimperiales en la costa catalana: el caso de Barcino", en: *Actas del Congreso Internacional CETARIAE. Salsa y salazones en Occidente en la Antigüedad*, Cádiz (2005). BAR Int. Ser. 1686, Oxford, 277-284.
- BERNAL, D. (2007): "Algo más que garum. Nuevas perspectivas sobre la producción de las cetariae hispanas al hilo de las excavaciones en C/ San Nicolas (Algeciras, Cádiz)", en: *Actas del Congreso Internacional CETARIAE. Salsa y salazones en Occidente en la Antigüedad*, Cádiz (2005). BAR Int. Ser. 1686, Oxford, 93-107.
- BERNAL, D. (2010): "Iglesia, producción y comercio en el Mediterráneo tardoantiguo. De las ánforas a los talleres eclesiásticos", en: *LRCW3, Late Roman Coarse Wares, Cooking Wares and Amphorae in the Mediterranean: archaeology and archaeometry*. BAR Int. Ser. 2185 (1), Oxford, 19-32.
- BURRIEL, J., JIMÉNEZ, J.L. y ROSSELLÓ, M. (2019): "Las fases tardorromana y visigótica de la villa romana de l'Horta Vella (Bétera, Valencia)", en: Huguet, E. y Ribera, A., eds., *El Temps dels visigots al territori de València*. Museu de Prehistòria de València, València, 76-81.
- CAU, M.A., FANTUZZI, L., TSANTINI, E., RIBERA, A. y ROSSELLÓ, M. (2019): "Archaeometric characterization of common and cooking wares from the Late Antique city of Valentia (Valencia, Spain)", en: *Archaeological and Anthropological Sciences* 11, num. 8, 4035-4057 (<https://doi.org/10.1007/s12520-019-00802-x>).
- DJAOUI, D. (2015): "Les pipettes en terre cuite: preuve indirecte de l'utilisation des tonneaux sur Arles et Fréjus à la période flavienne", en: *Abécédaire pour un archéologue Lyonnais. Mélanges offerts à Armand Desbat. Archéologie et Histoire Romaine* 31. Éditions Mergoïl, Autun, 207-214.
- ESCRIVÀ, I., JIMÉNEZ, J. L., MACHANCOSES, M. y RIBERA, A. (2016): "Edificio sur del foro de Valentia (Valencia)", en: Rodríguez, O., Tran, N., y Soler, B., eds., *Los espacios de reunión de las asociaciones romanas. Diálogos desde la arqueología y la historia, en homenaje a Bertrand Goffaux*. Sevilla, 425-428.
- ESCRIVÀ, V., MARTÍNEZ, C. y VIDAL, X. (2001): "Edeta Kai Leiria. La ciutat romana de d'Edeta de l'època romana a l'antiguitat tardana", *Lauro* 9, 11-91.
- ESCRIVÀ, V., MARTÍNEZ, C. y VIDAL, X. (2005): "Edeta en la Antigüedad Tardía (Llíria, Valencia)", en: Gurt, J.M. y Ribera, A., eds., *Les ciutats tardoantiques d'Hispania. Cristianització i topografia. VI Reunió d'Arqueologia Cristiana Hispànica*, València (2003). Institut d'Estudis Catalans, Barcelona, 267-277.
- ESCRIVÀ, V. y VIDAL, X. (1995): "La Partida de Mura (Llíria, Valencia): un conjunto monumental de época flavia", *Saguntum, Papeles del Laboratorio de Arqueología de Valencia* 29. Homenatge a la Pra. Dra. Milagro Gil-Mascarell Boscá, Valencia, 231-240.
- FERRAZZOLI, A. F. y RICCI, M. (2010): "Le produzioni di ceramica decorate di età protobizantina di Elaiussa Sebaste, Cilicia", en: *LRCW3. Late Roman Coarse Wares, Cooking Wares and Amphorae in the Mediterranean: Archaeology and Archaeometry*. BAR Int. Ser. 2185, Oxford, 803-813.
- FRANKEL, R. (1999): *Wine and Oil Production in Antiquity in Israel and other Mediterranean Countries*. Jsof/ Asor Monograph Series 10, Bath.
- GODOY, C. (2000): "Calagurris, centro de culto martirial de los santos Emeterio y Celedonio. Observaciones sobre la restitución arquitectónica de la Memoria Martyrum a partir de Prudencio", *Kalaborikos* 5, 87-102.
- GURT, J.M. (2007): "Complejos eclesiásticos no episcopales. Función y gestión", en: López, J., Martínez, A.M. y Morín, J., eds., *Monasteria et Territoria. Elites, edilicia y territorio en el Mediterráneo medieval (siglos V-XI)*. BAR Int. Ser. 1720, Oxford, 203-232.
- GUTIÉRREZ, S. (1996): *La Cora de Tudmîr: de la antigüedad tardía al mundo islámico. Poblamiento y cultura material*. Collection de la Casa Velázquez, 57, Madrid-Alicante.
- HURTADO, T., MAS, P., RAMÓN, M.A. y ROSSELLÓ, M. (2008): "Un nivel de destrucción del siglo V dC. en el *Portus Sucronem* (Cullera, Valencia). Contexto material", *Quaderns de Prehistòria i Arqueologia de Castelló* 26, 95-141.
- JUAN, J. y MARIMALLA, J.C. (2003): "L'Almoína (Valencia). Análisis de contenidos de un depósito", en: *Excavaciones de l'Almoína (Valencia). 11ª campanya 2002, II Annexos*. Valencia 2003, 96-100.
- LLOBREGAT, E. (1977): "San Vicente Mártir y Justiniano de

- Valencia”, en: *Homenaje a Fray Justo Pérez de Urbel. OSB*, t. II. Silos, 7-18.
- MARÍN, C. y RIBERA, A. (1999): “Un edificio público Bajoimperial del Foro de Valentia”, *Revista d’Arqueologia de Ponent* 9, 277-290.
- MAROT, T. y LLORENS, M.M. (1996): “La circulación monetaria en el siglo VI d.C. en la costa mediterránea: La Punta de l’Illa de Cullera (Valencia)”, *Revista d’Arqueologia de Ponent* 6, 151-180.
- MAROT, T. y RIBERA, A. (2005): “El tesoro de la calle Avellanas (Valencia)”, en: Ripollès, P.P. y Ribera, A., eds., *Tesoros Monetarios de Valencia y su entorno. Grandes Temas Arqueológicos* 4. València, 161-168.
- MAS, P. (2019): *Reconstruir una excavación: Punta de l’Illa (Illa dels Pensaments, Cullera)*. Trabajo Final de Máster Universitario en Arqueología. Universitat de València, 157 pp.
- MATEU Y LLOPIS, F. (1972): “Bronce romanos imperiales y vándalos en l’Illa de Cullera”, *Archivo de Prehistoria Levantina*, XIII, 241-256.
- MOLINA, J. y Poveda, A. (1985): “El nivel de abandono de un sector del foro de Ilici”, en: *XXIII Congreso Nacional de Arqueología*. Elche, 141-154.
- PALOL, P. de (1987): “Els dipòsits d’ànfores de vi i d’oli en els àmbits basilicals cristians”, en: *El vi a l’antiguitat. Economia, producció i comerç al Mediterrani Occidental. Actes I Col·loqui d’Arqueologia Romana*. Badalona, 419-436.
- PASCUAL, P., RIBERA, A. y ROSSELLÓ, M. (2003): “Cerámicas de la ciudad de Valencia entre la época visigoda y omeya (siglos VI-X)”, *Anejos de Archivo Español de Arqueología* XXVIII, 67-117.
- PEÑA, Y. (2008): “La producción de vino en contextos eclesiásticos tardoantiguos hispanos”, en: Blázquez, J. y Celestino, S., eds., *El vino en época tardoantigua y medieval*. Serie Varia 8, Madrid, 343-356.
- PEÑA, Y. (2022): “Estructuras agrarias altomedievales: prensas, molinos de aceite y lagares”, en: Prata, S., Cuesta-Gómez, F. y Tente, C., eds., *Paisajes, espacios y materialidades: Arqueología rural altomedieval en la Península Ibérica*. Archaeopress, Oxford, 105-128.
- PEREIRA, J. (2006): “Una nueva forma en el repertorio cerámico protohistórico de la península ibérica: clepsidra”, *Trabajos de Prehistoria*, 63, 1, Enero-Junio, 85-111.
- RIBERA, A. (2012): “La primera fase del grupo episcopal de Valencia (Hispania Carthaginiensis)”, en: *Industria apium. L’archéologie: une démarche singulière, des pratiques multiples. Hommages à Raymond Brulet*. Louvain-la-Neuve, 149-162.
- RIBERA, A. (2016): “Valentia (Hispania) en el siglo IV: los inicios de la primera ciudad cristiana”, en: *Acta Congressus Internationalis XVI Archaeologiae Christianae*. PIAC, Roma-Città del Vaticano, 1773-1792.
- RIBERA, A., ESCRIVÀ, I., MACIAS, J.M. y ROSSELLÓ, M. (2020): “Los *spolia* en la formación del nuevo paisaje urbano en torno a Valentia durante los siglos VI al VIII”, en: Mateos, P. y Moran, P., eds., *Exemplum et Spolia. La reutilización arquitectónica en la transformación del paisaje urbano de las ciudades históricas*. Mytra 7, Mérida, 381-391.
- RIBERA, A. y ROSSELLÓ, M. (2007): “Contextos cerámicos de mediados del siglo V en Valentia y en Cullera”, en: *LRCW II. Late Roman Coarse Wares, Cooking Wares and Amphorae in the Mediterranean. Archaeology and Archaeometry*. BAR Int. Ser. 1662, 2, Oxford, 189-198.
- RIBERA, A. y ROSSELLÓ, M. (2009): “Valentia en el siglo VII, de Suinthila a Teodomiro”, en: *El siglo VII frente al siglo VII: arquitectura*. Anejos de Archivo Español de Arqueología LI, Madrid, 185-203.
- RIBERA, A.; ROSSELLÓ, M. y MACIAS, J.M. (2020): “Historia y arqueología de dos ciudades en los siglos VI-VIII d. C. Valentia y València la Vella”, *Antigüedad y Cristianismo* 37, Murcia, 63-106.
- RIBERA, A. y SALAVERT, J.V. (2005): “El depósito monetar del siglo III de las excavaciones de la calle Roc Chabàs de Valencia”, en: Ripollès, P.P. y Ribera, A., eds., *Tesoros monetarios de Valencia y su entorno. Grandes Temas Arqueológicos* 4. Valencia, 141-154.
- RIERA, M. (2017): *El monestir de Cabrera (Balears, segles V-VIII)*. Studia Archaeologicae Christianae 1, Barcelona.
- ROSELLÓ, M. (2000a): “Economía y comercio en época visigoda”, en: Ribera, A., coord., *Los orígenes del cristianismo en Valencia y su entorno*. Grandes Temas Arqueológicos 2. València, 207-217.
- ROSELLÓ, M. (2000b): “El conjunto monástico de la Punta de l’Illa de Cullera”, en: Ribera, A., coord., *Los orígenes del cristianismo en Valencia y su entorno*. Grandes Temas Arqueológicos 2. València, 143-150.
- ROSELLÓ, M. (2005a): “Un establiment de producció de saladures dels ss. V-VI d.C. en Cullera (València)”, *Qulayra* 1, 33-54.
- ROSELLÓ, M. (2005b): “El *territorium* de Valentia a l’antiguitat tardana”, en: Gurt, J.M. y Ribera, A., eds., *Les ciutats tardoantigues d’Hispania. Cristianització i topografia, VI Reunió d’Arqueologia Cristiana Hispànica*. Institut d’Estudis Catalans, Barcelona, 279-304.
- ROSELLÓ, M. (2019): “El monestir de Punta de l’Illa de Cullera”, en: Huguet, E. y Ribera, A., eds., *El Temps dels visigots al territori de València*. Museu de Prehistoria de València, València, 82-87.
- ROSELLÓ, M. y RIBERA, A. (2016): “Arquitectura, ciudad y territorio: Valentia y su entorno entre los siglos VI y VIII”, en: Käflein, I., Staebel, J. y Untermann, M., eds., *Im Schnittpunkt der Kulturen. Architekturstudien und ihre Ausstattung auf der Iberischen Halbinsel im 6.-10. /11. Jahrhundert*. Ars iberica et Americana 19, Frankfurt am Main, 415-456.
- VERDASCO, C., LOPEZ, J.E., SANFELIU, D., SANUDO, P., VILA Y VILA, A. (2013): “La intervención arqueológica en la villa romana del Sector Río (Paterna)”, en: *III Jornades d’Arqueologia de València i Castelló*. Quaderns, València, 1-14.