

ARQUEOLOGÍA EN  
CONFLICTOS CONTEMPORÁNEOS

INMACULADA CARRASCO (Coordinadora)

RO  
MV  
LA

17  
2018

SEMINARIO DE ARQUEOLOGÍA  
UNIVERSIDAD PABLO DE OLAVIDE. SEVILLA

# Í N D I C E

<b>ARQUEOLOGÍA EN CONFLICTOS CONTEMPORÁNEOS</b> <b>THE ARCHAEOLOGY OF CONTEMPORARY CONFLICTS</b> Inmaculada Carrasco	7
--	---

## ARTÍCULOS

<b>CLAVES METODOLÓGICAS PARA LA INTERVENCIÓN ARQUEOLÓGICO-FORENSE EN CEMENTERIOS: EL EJEMPLO DE NUESTRA SEÑORA DE ARACELI (LUCENA, CÓRDOBA)</b> <b>METHODOLOGICAL KEYS FOR ARCHAEOLOGICAL-FORENSIC INTERVENTION IN CEMETERIES: THE EXAMPLE OF NUESTRA SEÑORA DE ARACELI (LUCENA, CÓRDOBA)</b> Iván Sánchez Marcos, Francisco Carrión Méndez, Erick Borja Miranda, Daniel Quiroga García, Laura Gutiérrez Mesa	13
<b>ABORDAJE INTEGRAL PARA EL ANÁLISIS Y ESTUDIO DE UNA FOSA COMÚN DE LA GUERRA CIVIL ESPAÑOLA. EL CASO DE LA FOSA DE LA TEJERA (ARABA/ÁLAVA)</b> <b>COMPREHENSIVE APPROACH FOR THE ANALYSIS AND STUDY OF A MASS GRAVE OF THE SPANISH CIVIL WAR. A CASE OF LA TEJERA (ARABA/ÁLAVA)</b> Lourdes Herrasti, Jimi Jiménez, Francisco Etxeberria	41
<b>ARQUEOLOGÍA FORENSE, EL EJEMPLO DE VÍZNAR (GRANADA) COMO ESTUDIO METODOLÓGICO DE UN CONFLICTO CIVIL</b> <b>FORENSIC ARCHEOLOGY, THE EXAMPLE OF VIZNAR (GRANADA) AS A METHODOLOGICAL STUDY OF A CIVIL CONFLICT</b> Iván Sánchez Marcos, Francisco Carrión Méndez, Erick Borja Miranda, Daniel Quiroga García, Laura Gutiérrez Mesa	59
<b>SOBRE MUERTOS SIN TUMBAS Y TUMBA SIN MUERTO. LAS ÚLTIMAS INVESTIGACIONES EN ALMEDINILLA (CÓRDOBA) SOBRE MEMORIA HISTÓRICA ON DEADS WHITHOUT TOMBS AND TOMB WITHOUT DEAD. THE LATEST RESEARCH ON HISTORICAL MEMORY IN ALMEDINILLA (CÓRDOBA)</b> Ignacio Muñiz Jaén	85
<b>LA ARQUEOLOGÍA DE LA GUERRA CIVIL ESPAÑOLA EN CATALUÑA</b> <b>THE ARCHAEOLOGY OF THE SPANISH CIVIL WAR IN CATALONIA</b> Jordi Ramos Ruiz	133

**LA ARQUEOLOGÍA COMO INSTRUMENTO METODOLÓGICO EN LA INVESTIGACIÓN DE LOS CASOS DE SUSTRACCIÓN DE NEONATOS SIN LA AUTORIZACIÓN DE LOS PROGENITORES. CEMENTERIO SAN JOSÉ DE CÁDIZ**

**ARCHEOLOGY AS A METHODOLOGICAL INSTRUMENT IN THE INVESTIGATION OF CASES OF NEWBORN CHILDREN SUBTRACTION WITHOUT THE AUTHORIZATION OF THEIR BIOLOGICAL PARENTS. CADIZ'S CEMETERY ST. JOSEPH**

José M<sup>º</sup> Gener Basallote, Rocío Martínez Muñoz, Juan Manuel Guijo Mauri, Jorge Juan Cepillo Galvín, Ana Arazo Moreno

155

**MEMORIE DI UN BOMBARDAMENTO. LE TRACCE DELLA II GUERRA MONDIALE SULLE BELLEZZE MILLENARIE DI TIVOLI**

**MEMORIES OF A BOMBARDMENT. THE TRACES OF THE SECOND WORLD WAR ON THE HISTORICAL MONUMENTS OF TIVOLI**

Adalberto Ottati

185

**PROPUESTA METODOLÓGICA PARA EL ANÁLISIS DE TRANSFORMACIONES DIAGNÓSTICAS EN INMUEBLES UTILIZADOS COMO CENTROS DE DETENCIÓN, TORTURA Y EXTERMINIO DURANTE LA DICTADURA CÍVICO-MILITAR EN CHILE (1973-1990)**

**METHODOLOGICAL PROPOSAL TO ANALYZE DIAGNOSTIC TRANSFORMATIONS IN BUILDINGS OCCUPIED AS CENTERS FOR DETENTION, TORTURE AND EXTERMINATION DURING THE CIVIC-MILITARY DICTATORSHIP IN CHILE (1973-1990)**

Daniela Bracchitta, Fernanda Espinosa, Valeria Godoy, Roxana Seguel

213

## **LA ARQUEOLOGÍA DE LA GUERRA CIVIL ESPAÑOLA EN CATALUÑA**

### **THE ARCHAEOLOGY OF THE SPANISH CIVIL WAR IN CATALONIA**

**Jordi Ramos Ruiz**

ATICS S.L.

Gestió i difusió del patrimoni arqueològic i històric

#### **Resumen**

En este artículo planteamos un estado de la cuestión de la Arqueología de la Guerra Civil española en Cataluña a partir de las intervenciones arqueológicas y los estudios de impacto arqueológico, cuyos resultados han logrado visibilizar los restos patrimoniales del conflicto bélico. Planteamos en las siguientes líneas, desde la ciencia arqueológica, algunos ejemplos de exhumaciones de víctimas y recogida en superficie de restos antropológicos, de estudios sobre campos de batalla y de elementos arquitectónicos de defensa activa y pasiva en el territorio catalán.

**Palabras claves:** Cataluña, Guerra Civil española, patrimonio, intervención arqueológica, defensa activa y pasiva.

#### **Abstract**

In this paper, we outline the current status of the Archaeology of the Spanish Civil War conducted in the recent years in Catalonia. Archaeological interventions and archaeological impact studies have expanded the heritage of the war conflict. Thus, we present some examples of the archaeological work carried out on exhumations and collection of anthropological remains, battlefields and elements of active and passive defense in the Catalan territory.

**Keywords:** Catalonia, Spanish Civil War, heritage, archaeological intervention, Active and Passive Defense.

*Recibido: 20 de febrero de 2019. Aceptado: 27 de febrero de 2019.*

## 1. INTRODUCCIÓN

Desde la finalización de la Guerra Civil española, la desaparición y olvido de numerosos vestigios y vivencias relacionadas con aquella, ha supuesto una pérdida del patrimonio común irreparable. El trabajo que se viene desarrollando en los últimos años en Cataluña sin embargo, ha permitido un mayor conocimiento de esos vestigios, una revalorización del patrimonio del conflicto y un intento por explicar los hechos acaecidos a partir de los restos conservados. Ciertamente es que se trata de una nueva visión de la guerra y sus consecuencias que, a partir de disciplinas como la arqueología o la antropología forense, pretende que las futuras generaciones no olviden el conflicto bélico y la represión posterior.

Los estudios sobre el patrimonio de la Guerra Civil, la arquitectura militar y los espacios de memoria asociados al conflicto bélico en territorio catalán han aumentado de una manera notable, lo que ha supuesto una revalorización social que ha comportado como una consecuencia inmediata la dignificación de algunos de esos restos culturales y sus vestigios materiales.

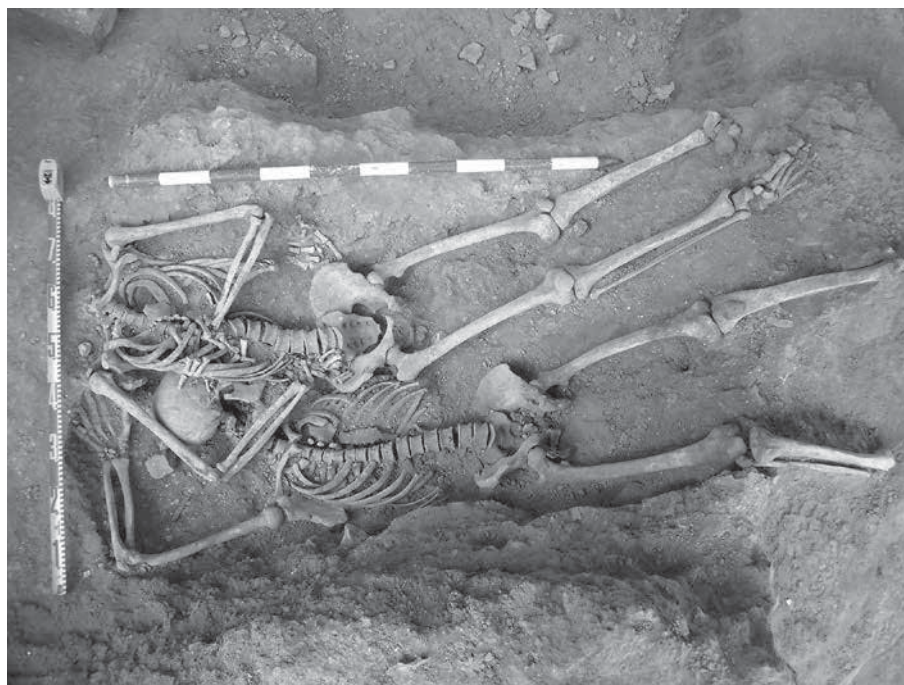
Estamos por tanto ante un momento crucial para la ciencia arqueológica porque la aplicación de las técnicas y herramientas que son propias a nuestra disciplina nos permite aportar referentes contextualizados sobre estos hechos históricos silenciados a la sociedad civil que nos los demanda (GARCÍA, 2010; GONZÁLEZ, 2016).

## 2. EXHUMACIONES Y RECOGIDA DE RESTOS ANTROPOLÓGICOS

Actualmente y sin lugar a dudas, una de las reivindicaciones más importantes del colectivo memorialista y familiares de víctimas es la localización y dignificación de las fosas comunes, tanto en Cataluña como en el resto del Estado. Dentro de la geografía catalana destacan las huellas dejadas por los miles de soldados republicanos muertos en los frentes del Segre (*fig. 1*), del Ebro<sup>1</sup> y de la ofensiva de las tropas rebeldes. Se han destacado estos frentes por la cantidad de víctimas y por la dificultad de recuperación de los cuerpos en los campos de batalla, sobre todo porque por el paso del tiempo se han olvidado las localizaciones de muchas de estas fosas. Aun así, los estudios arqueológicos y antropológicos han permitido localizar unas, dignificar otras y avanzar en el análisis científico de este proceso, conocimiento que ha sido puesto a disposición de la ciudadanía y sobre todo de los familiares.

<sup>1</sup>. Desde el año 2005 la empresa arqueológica ATICS SL ha participado en los estudios de afectación del patrimonio en los espacios de la Batalla del Ebro a partir de la construc-

ción de las infraestructuras eólicas en las comarcas del Ebro (BUSQUETS, C., RAMOS, J., GRIÑÓ, D., CAMARASA, V., FORCADES, L. y MORENO, Á., 2015).



**Figura 1.** Exhumación de dos soldados en el frente del Segre, concretamente en el municipio de Seròs (Lleida) (Autor: Jordi Ramos, ATICS SI).

Personas anónimas, historiadores, arqueólogos, entidades y asociaciones han trabajado duro para poder dar luz a los restos humanos esparcidos en el territorio, y también la administración a partir de iniciativas legislativas, como la del *Estatut d'Autonomia* (artículo 54), la Ley 13/2007, del 31 de octubre del Memorial Democrático, o la del mismo año sobre la localización e identificación de personas desaparecidas durante la Guerra Civil y la dictadura franquista<sup>2</sup>. La Ley 10/2009 del Parlamento catalán, de 30 de junio, sobre la localización e identificación de las personas desaparecidas durante la Guerra Civil y la dictadura franquista y la dignificación de las fosas comunes, publicada en BOE nº 186, de 3 de agosto de 2009, aportó el marco legal necesario para elaborar el censo de víctimas o el mapa de fosas<sup>3</sup>.

2. Ley 52/2007, de 26 de diciembre, por la cual se reconocen y se amplían derechos y se establecen medidas a favor de los que sufrieron persecución o violencia durante la Guerra Civil y dictadura (publicado en BOE nº 310, de 27 diciembre).

3. Para consultar el censo de personas desaparecidas o el mapa de localización de fosas, consúltese [<http://fossesirepressio.cat/>].

Igualmente fue creado un comité técnico como órgano interdisciplinar para el asesoramiento a la Generalitat en materia de fosas.

Actualmente, la Subdirección General de Memoria Democrática presta servicios de atención ciudadana a las personas que sufrieron represalias y diversas formas de violencia a causa de la Guerra Civil y la dictadura franquista, o a sus familiares.

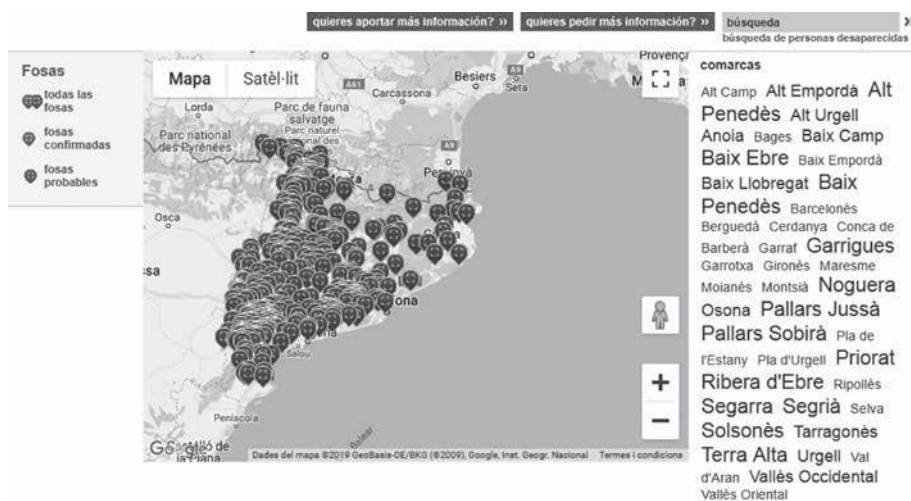


Figura 2. Mapa de fosas en Cataluña (<<http://fossesirepressio.cat>>).

En Cataluña, entre 1999 y 2018, se han llevado a cabo un total de 41 actuaciones en fosas que permitieron hallar los restos de 345 personas. Además, se han realizado un total de 79 actuaciones de recogida de restos óseos humanos localizados en superficie que ha permitido recuperar un número mínimo de 204 individuos. Según información del Plan de Fosas (CUÉLLAR, 2017), promovido por la Dirección General de Memoria Democrática de la Generalitat de Cataluña, actualmente el número de fosas identificadas en territorio catalán asciende a un total de 505 fosas, de las cuales 234 están confirmadas y 271 son probables (fig. 2).

En cuanto a las tareas arqueológicas desarrolladas en los espacios de la Batalla del Ebro y gracias a la colaboración del COMEBE (Consortio Memorial de los Espacios de la Batalla del Ebro), se ha podido trabajar en la documentación, recuperación e intervención de restos óseos humanos en algunos lugares de la batalla. Con las líneas de investigación que se exponen a continuación pretendemos hacer una aproximación a la realidad de los restos óseos humanos esparcidos por el campo de batalla y la manera de plantear un estudio arqueológico y antropológico que dé respuestas a los objetivos planteados.

El objetivo principal es la recuperación y la dignificación de los restos humanos de combatientes y de civiles desaparecidos en las zonas donde se produjeron hechos bélicos vinculados a la Guerra Civil o aquellos que fueron consecuencia de la represión. Por este motivo y para sistematizar la información obtenida en los últimos años, se elaboró una propuesta tipológica a partir de la disciplina arqueológica, para la adscripción de los restos humanos vinculados al contexto

de la Batalla del Ebro (RAMOS, 2017). Se trata de una clasificación desde una vertiente arqueológica, a partir de las actuaciones que se han venido ejecutando en los últimos años, tanto dentro del proyecto mencionado como otros casos procedentes de intervenciones autorizadas por el Servicio de Arqueología y Paleontología del Departamento de Cultura de la Generalidad de Cataluña.

Se incluyen también otras casuísticas, como la localización de restos humanos tanto descontextualizados como recuperados de estructuras bélicas o funerarias, pero vinculados a la Guerra Civil. Todo este conjunto de datos nos ha aproximado a la arqueología como ciencia colaboradora y una de las principales fuentes para el estudio de las fosas en espacios de conflicto (MALGOSA, 2017). Para poder adentrarnos en la realidad de las fosas existentes (*fig. 3*), nos basamos en un estudio global sobre la presencia de restos óseos vinculados al conflicto civil en el territorio catalán. Nos referimos al estudio de la Dra. Queralt Solé (2007), que sistematiza los diferentes tipos de fosas comunes de la Guerra Civil en el contexto estudiado. Esta interesante aportación nos sirve para clasificar los restos humanos localizados en las diferentes actuaciones arqueológicas, pero sobre todo establece un marco de referencia dentro de las grandes variedades de fosas existentes. Dada la complejidad del territorio y los meses de conflicto constante durante la Guerra Civil española, en la Batalla del Ebro se añade la peculiaridad y dificultad de los cuerpos enterrados fuera del cementerio, cerca del frente; además de los restos humanos trasladados a la basílica del Valle de los Caídos a finales de la década de 1950<sup>4</sup>.

### 3. CAMPOS DE BATALLA

El aumento del interés por los aspectos relacionados con el conflicto bélico y los elementos patrimoniales relacionados con él en el territorio catalán, ha impulsado toda una serie de intervenciones y musealizaciones que tienen como objetivos principales el conocimiento y mantenimiento de ese pasado reciente (HERNÁNDEZ y ROJO-ARIZA, 2011). Con la publicación en 2006 del Memorial Democrático de la Generalitat de Cataluña, los espacios de memoria se han multiplicado, tejiendo una red a lo largo del territorio catalán para explicar a las futuras generaciones los hechos relacionados con la Guerra Civil<sup>5</sup>. Principalmente, ha sido a partir del inicio del siglo XXI que instituciones e iniciativas particulares

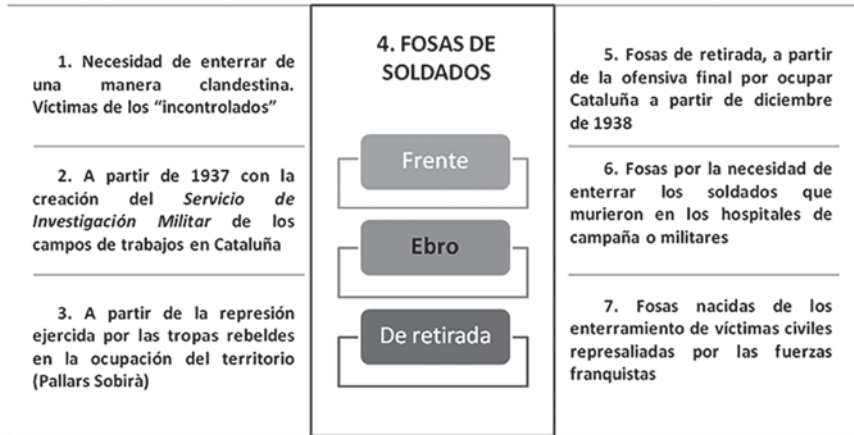
4. Pensada *a priori* para los soldados del bando franquista, finalmente también se trasladaron a Cuelgamuros los cuerpos de soldados republicanos (SOLÉ, 2015).

5. Uno de los aspectos destacados del Memorial Democrático son los llamados espacios de memoria, dentro de una red

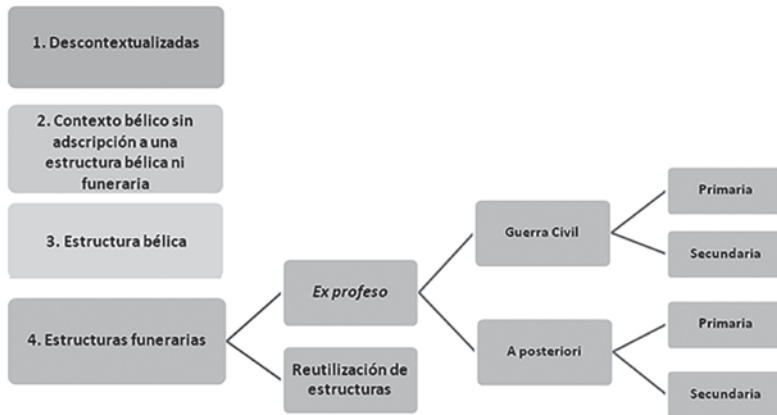
estratégica por el territorio muestran espacios de la Guerra Civil, de la lucha antifranquista y recuperación democrática, de frontera y exilio y por último de los espacios de la Segunda República.



**Tipología de las fosas comunes de la Guerra Civil en Cataluña a partir del estudio de la Dra. Queralt Solé (2007)**



**Propuesta tipológica de los restos humanos recuperados de la Guerra Civil a partir de los trabajos arqueológicos en Cataluña**



**Figura 3.** Esquema de la tipología de las fosas comunes de la Guerra Civil en Cataluña (SOLÉ, 2007) y la propuesta tipológica de los restos humanos recuperados de la Guerra Civil a partir de los trabajos arqueológicos (RAMOS y BUSQUETS, 2017: 63).

han puesto en valor parte de esos vestigios y no sorprende que en cada localidad de Cataluña haya muestras expositivas del conflicto bélico.

La destrucción de las ruinas a veces ha sido fruto de la ignorancia, o simplemente para pasar página de los hechos; en otras ocasiones, porque forman parte de estructuras enterradas o de reutilizaciones de espacios. Pero, ¿qué nos queda de vestigios de la Guerra Civil? Después de más de 80 años, en los pueblos y

ciudades nos queda la herencia de los acontecimientos vividos (RAMOS, 2015a). La búsqueda de esos vestigios por parte de historiadores y especialistas y la difusión de los resultados de esas investigaciones han servido para diseñar una estrategia de comunicación que permita el relato de los hechos; así, un fragmento de muro derruido puede servir para relatar no solo los acontecimientos que tuvieron lugar en un espacio concreto, sirven también para explicar el sufrimiento o el temor de la población civil en aquellos tiempos convulsos. Un ejemplo es el Pueblo Viejo de Corbera d'Ebre, donde vecinos de la localidad han trabajado para poner en valor las consecuencias de los bombardeos, tanto desde el aire como por tierra, que prácticamente arrasaron el pueblo (GALLEGO, 2017)<sup>6</sup>.

El impacto de la guerra en la comarca de Terra Alta fue tan grande, que es donde se concentran algunos espacios musealizados que dan fe de la importancia de aquel territorio. Por ello, es en las comarcas del Ebro donde quedan más huellas del conflicto armado, por el hecho de haber sido un campo de batalla y donde la arqueología ha sacado a la luz la voz y el testimonio de los vestigios conservados.

El COMEBE<sup>7</sup>, que fue creado en 2001, dio el primer paso para estructurar las marcas de aquella importante Batalla del Ebro en la guerra (MARTÍN, 2011; TORMO, 2015). El hecho de ofrecer el conocimiento de los centros de interpretación junto con los vestigios y espacios históricos, ha comportado un turismo cultural vinculado con la Guerra Civil. Posiciones defensivas a partir de un entramado de trincheras han demostrado que el territorio estuvo devastado por aquel episodio de 115 días que duró la batalla. No solo está el terreno excavado en galerías, sino la vida de aquella gente que fue y los restos dejados y, en algunos casos, sus restos óseos. Rastros de materiales que quedan esparcidos y justifican su importancia. El terreno está lleno, a pesar del expolio que ha sufrido, de piezas de material bélico y de uso cotidiano. La famosa cota 705 de la sierra de Pàndols aún es testigo de los adolescentes que movilizó el gobierno republicano contra los militares franquistas, todo un referente y un símbolo para divisar desde allí aquella tierra donde el tiempo se detuvo.

Una iniciativa interesante es la incorporación de las prácticas del Grado de Arqueología de la Universidad de Barcelona en el año 2015, a cargo de la profesora Dra. Queralt Solé, en los espacios de la Batalla del Ebro, gracias también a la colaboración del COMEBE y los ayuntamientos de Corbera d'Ebre y Vilalba dels Arcs (Tarragona)<sup>8</sup>. Durante el desarrollo de esas prácticas se han llevado a

6. El conjunto fue declarado Bien de Interés Cultural como Lugar Histórico el 20 de julio de 1992. El pueblo se localiza cerca del frente de la Batalla del Ebro entre el 25 de julio al 17 de noviembre de 1938. Actualmente, está gestionado por la *Associació del Poble Vell* (<<http://www.poblevell.cat/>>)

y el COMEBE (<<http://www.batallaebre.org/app/index.php?page=el-poble-vell>>).

7. <<http://www.batallaebre.org/>>.

8. Consultar los trabajos arqueológicos en <<http://www.ub.edu/passatmesrecent/>>.



**Figura 4.** Intervención arqueológica en el Poble Vell de Corbera d'Ebre el año 2016 dentro de las prácticas del Grado de Arqueología de la Universidad de Barcelona (Autor: Jordi Ramos).

cabo diversas excavaciones arqueológicas, cuyos objetivos se centraron en el aprendizaje de los alumnos universitarios para la comprensión de la Arqueología de la Guerra Civil Española, en la ampliación del conocimiento sobre las estrategias bélicas de la Batalla del Ebro a partir de la ciencia arqueológica y por último, poder ampliar los espacios históricos relacionados con los campos de batalla. En el verano de 2015 se excavó en una de las posiciones más emblemáticas de Corbera d'Ebre, la Cota 287. Corresponde a un punto de la defensa republicana durante la quinta contraofensiva franquista, entre los días 16 y 24 de septiembre de 1938. Esta posición estratégica fue defendida principalmente por el batallón Mickiewicz, el segundo de la XIII Brigada de la 35<sup>a</sup> División Internacional, compuesta principalmente por polacos<sup>9</sup>. Los ataques fueron llevados a cabo por la 13<sup>a</sup> División franquista conocida como *La Mano Negra*.

De la misma manera, dentro de las prácticas arqueológicas universitarias, en 2016, se llevó a cabo una intervención en uno de los puntos más altos del Poble Vell de Corbera d'Ebre (*fig. 4*), para profundizar en algunos aspectos de la vida

<sup>9</sup>. Relacionado con este enclave militar, el grupo de investigación DidPatri excavó la cueva del Moli d'en Ferriol durante el mes de septiembre de 2016, lugar donde se establecieron las Brigadas Internacionales que jugaron un papel funda-

mental en la defensa de Corbera d'Ebre, hasta su retirada en el núcleo estratégico de la Venta de las Camposines (ROMERO, 2018).



**Figura 5.** Arqueólogos de la Universidad de Barcelona en el Espacio Histórico Els Barrancs en el término de Vilalba dels Arcs (Tarragona) (Autor: Jordi Ramos).

cotidiana durante la guerra y los primeros años del franquismo y para estudiar las estructuras que todavía quedaban enterradas bajo los escombros. Posteriormente, en el verano de 2017 se continuó con las excavaciones, iniciadas en 2005, de la línea de trinchera y estructuras militares republicanas conservadas en el conjunto conocido como el Espacio Histórico Els Barrancs de Vilalba dels Arcs (*fig. 5*). Se trata de un complejo construido por la 31ª Brigada Mixta y abandonado la noche del 13 al 14 de noviembre de 1938, siendo ocupada por las fuerzas de la 152ª División franquista.

Pasando a otro escenario, nos encontramos con las estructuras de protección de la costa, una red defensiva en el frente marítimo que formaba parte de la vigilancia y el control con la misión de contener un intento de desembarco (CABEZAS, 2013; RAMOS, 2013). También están presentes los elementos de defensa activa, como los enclaves de baterías de costa y antiaéreas, aunque muchos de estos elementos han sido devorados por los planes urbanísticos. Cataluña dispone de una gran cantidad de nidos de ametralladora y baterías de

10. En Catalunya, como ejemplo, existen baterías de costa que han sido intervenidas arqueológicamente, como en el municipio de la Ametlla de Mar y Alcanar en la provincia de Tarragona (RAMOS, CAMARASA, GRIÑO, 2015).



**Figura 6.** Plataforma de tiro de la batería de costa de la Ametlla de Mar (Tarragona) (Autor: Jordi Ramos).

costa (*fig. 6*) que intentaban defender una posible entrada o desembarco, muchos de ellos musealizados<sup>10</sup>. Cuenta también el territorio catalán con puntos de defensa antiaérea contra las aeronaves que actuaban desde la isla de Mallorca por parte de las tropas de Mussolini y Hitler.

#### 4. DEFENSA ACTIVA

La arquitectura militar construida en el frente marítimo catalán durante la Guerra Civil se enmarcaría dentro de la fortificación de la costa en los años 1937-1938 por parte del gobierno de la República Española, ante los bombardeos de los barcos fascistas y el temor de un desembarco militar en las costas. Es en este contexto, cuando el Ministerio de Defensa de Costas y la Generalitat de Cataluña acordaron planificar y proyectar la fortificación de todo el litoral catalán (*fig. 7*).

Instalaciones militares como cuarteles, campos de aviación, nidos de ametralladora, galerías, fortines, etc., también, están presentes en el frente del Segre<sup>11</sup>. Uno de los lugares emblemáticos fue la batalla que se llamó “el Merengue”,

**11.** Entre Cataluña y Aragón se edificó la línea fortificada del Cinca entre julio de 1936 a enero de 1937 por parte de la *Conselleria de Defensa* de la Generalitat. Se establecieron tres sectores: Boltaña-Montsó, Fraga y Gandesa (PÉREZ, RAMS, SUNYER y TORMO, 2015; PÉREZ, TORMO, RAMS y

SUNYER, 2018; PÉREZ, TORMO, RAMS y SUNYER, 2018). Cabe destacar también, las intervenciones arqueológicas efectuadas en estas posiciones, y elementos de la guerra, de la empresa GRIEGC, Grup de Recerca i Investigació d'Espais de la Guerra Civil.



**Figura 7.** Nido de ametralladora en la playa de la Mota de Sant Pere de Cubelles (Barcelona) (Autor: Jordi Ramos)

donde participaron soldados de la “Quinta del Biberón”; las construcciones que permanecen muestran el episodio fatídico de la guerra cuyos restos podemos encontrar hoy en día entre Balaguer y Camarasa. El legado en Cataluña está formado esencialmente por elementos militares de retaguardia, que se encuentran olvidados en su mayoría y cubiertos por el paso del tiempo. La identificación de elementos singulares, como los lugares emblemáticos y la arquitectura militar, son parte también de nuestro patrimonio cultural. No debemos olvidar que fue la primera guerra en la que se ataca a la retaguardia.

El recorrido de la llamada Línea L-2, que era un trazado fortificado que transcurría desde la Seu d’Urgell hasta Tarragona por parte del ejército republicano, conserva aún algunos elementos visibles<sup>12</sup>. A pesar de su escasa utilidad dentro de la guerra, formaban parte del diseño de una aterradora visión general a partir de aeródromos<sup>13</sup>, bunkers, cementerios, posiciones estratégicas o campos de trabajo

**12.** Se realizó una intervención arqueológica en un tramo de la línea defensiva L-2 a Vallbona de les Monges (Lleida) (PASCUAL, 2010). El gobierno de la República efectuó un conjunto de líneas defensivas y la L-2 dividía el territorio desde los Pirineos hasta el sur de Cataluña (OLIVA, 2008).

**13.** En el conjunto patrimonial del aeródromo de Alfés (Segrià, Lleida) se descubrió un polvorín, un muelle de carga, una defensa antiaérea y una trinchera. En cuanto al

campo de aviación del Aranyó (Els Plans de Sió, Lleida) se documentó un refugio antiaéreo, un edificio con cocina y comedor, un lavadero y depósito de agua (PASCUAL, 2010). Destacan los trabajos efectuados por el grupo de DidPatri sobre la arqueología y museografía didáctica en los aeródromos de guerra, como en los campos de aviación de Cardeu, Santa Margarida i els Monjos y Rosanes (COMA y ROJO, 2010; ROJO, 2012).



**Figura 8.** Restos del campamento de la Guerra Civil a Pujalt (Barcelona). Corresponde al campamento de instrucción del XVIII Cuerpo del Ejército Popular de la República durante la Guerra Civil (Autor: Jordi Ramos).

que completaron una parte de la guerra vivida en la retaguardia. En el interior de Cataluña, concretamente en la población de Pujalt (*fig. 8*), en la comarca del Anoia, encontramos la base de instrucción del Cuerpo del Ejército Popular (BESOLÍ, 2003; PASCUAL, 2010).

Del mismo modo, se ha intervenido también en algún tramo de la línea defensiva L-3, como en el municipio de Subirats (Barcelona)<sup>14</sup>, con estructuras excavadas que proporcionaron gran cantidad de materiales de la guerra que forman parte del conflicto de enero de 1939, antes de la caída de la ciudad de Barcelona (ROJO-ARIZA *et alii*, 2010).

Algunas estructuras militares construidas por la República fueron reutilizadas por el régimen franquista y otras construidas una vez que la caída de Barcelona, el 26 de enero de 1939, fue un hecho, ya que el ejército rebelde continuó avanzando hasta la frontera francesa<sup>15</sup>. La lluvia de bombas en ciudades como Tarragona,

**14.** La L-3 estaba proyectada para defender desde los Pirineos hasta Igualada y, desde esta última población, bifurcarse hacia Vilafranca del Penedès y Vilanova i la Geltrú por un lado, y por otro hacia las montañas del Ordal y del Garraf (ROJO, 1974).

**15.** También se documentó parte del conjunto defensivo del ejército franquista en Vilamur (Soriguera, Lleida) (PASCUAL, 2010). En total estaba formado por 9 casamatas, diferentes parapetos y otras estructuras defensivas unidas mediante trincheras.

Lleida, Granollers, Sant Feliu de Guíxols y la Escala es testigo de los bombardeos de la *Aviazione Legionaria* italiana y de la Legión Cóndor. Aún así, no podemos olvidarnos de las consecuencias directas de la Guerra Civil, como son los lugares de represión, de fortaleza del nuevo régimen franquista o la famosa línea de fortines de los Pirineos que Franco ordenó construir desde Portbou a Irún, en un intento por prevenir la entrada de las tropas aliadas al final de la Segunda Guerra Mundial. El legado que queda son los centros de interpretación esparcidos por el territorio, la memoria histórica, las numerosas instalaciones militares, los edificios y estructuras que sirvieron para proteger a la población. Son huellas físicas que forman parte de las heridas provocadas por una guerra.

Contamos también con el plan elaborado por el gobierno de la II República para la construcción de refugios antiaéreos, plan que se aceleró a partir del fuerte e impactante bombardeo naval de febrero de 1937 en Barcelona (MIRÓ, 2008: 28; MIRÓ y RAMOS, 2011). El gobierno republicano, para defender la ciudad, construyó diferentes baterías antiaéreas en el Turó de la Rovira y El Prat de Llobregat (ubicada en la actual Faro del Llobregat dentro del Puerto de Barcelona) (VERA DELEITO y VERA DE LEYTO APARICI, 2000). También situó puestos antiaéreos improvisados en Vallcarca, en el Tibidabo y en la cima de San Pedro Mártir (Esplugues de Llobregat). Para defender la entrada por mar ante un posible desembarco, la ciudad disponía de las baterías de costa en la montaña de Montjuïc: la del Castillo, la de Bonavista y la de Álvarez de Castro. Asimismo, se crearon y adaptaron a las necesidades de la época la artillería de los Astilleros (situada en los Baños de San Sebastián en la Barceloneta), la del Cementerio del Poblenou y la del Campo de la Bota, que ya existían con anterioridad, además de contar con una serie de ametralladoras y artillería ligera contra los aviones repartidas por la ciudad (RAMOS, 2010, 36; RAMOS, 2011). Todo ello destinado a hacer frente a los ataques marítimos y aéreos fascistas.

Un punto destacado lo encontramos en la ciudad de Barcelona, con la batería antiaérea del Turó de la Rovira, con una panorámica sobre la ciudad de 360 grados (BOU y GIMENO, 2007). No debemos olvidar que este patrimonio bélico que nos ha llegado, en su mayoría, son fortificaciones de hormigón armado que resisten los años con más facilidad.

#### ***4.1. La batería antiaérea del Turó de la Rovira de la ciudad de Barcelona, como ejemplo de arqueología contemporánea***

Durante la Guerra Civil, la cima llamada Turó de la Rovira, aglutinó el peso principal de la defensa antiaérea de Barcelona (RAMOS, 2016; RAMOS, 2018).



En cuanto al objetivo principal de la intervención arqueológica en el Turó de la Rovira fue recuperar parte de la memoria histórica de la ciudad, a través de las defensas antiaéreas instaladas, al tiempo que convertir el sitio histórico en un modelo dinamizador del barrio (RAMOS, 2015b). Las tareas arqueológicas se desarrollaron a partir de la convocatoria de diversos campos de trabajo durante los años 2006-2008, con el fin de retirar los escombros del interior de las dependencias militares que se había acumulado durante el fin del chabolismo.

Durante estos trabajos se recuperaron tres salas de repuestos y polvorines, además del puesto de mando. También se acondicionó el entorno más inmediato al complejo militar, todas las plataformas de tiro donde se situaban los cañones y el camino de acceso a la cima del Turó de la Rovira. La valorización de las trazas de la batería antiaérea finalizó con la valorización de todas las estructuras de este complejo artillero (*figs. 9 y 10*).

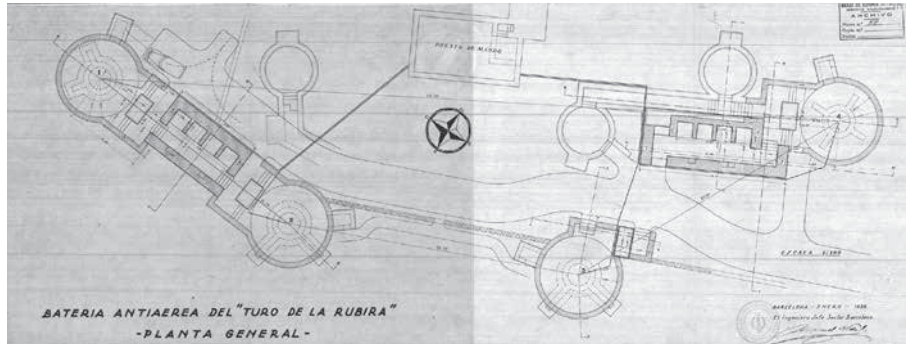
La ciudad fue una plaza importante del bando republicano durante la guerra para pasar después, en la dictadura franquista, a convertirse en un poblado chabolista que acogió, hasta los Juegos Olímpicos de Barcelona en 1992, una gran masa de población inmigrada (RAMOS, 2015a: 258)<sup>16</sup>. Por otro lado, cabe decir que también ese patrimonio efímero, los restos de chabolas, fueron incorporados dentro del proyecto global de rehabilitación, lo cual permitió desarrollar un modelo específico para la consolidación y mantenimiento de este núcleo de barracas, respetando la composición espacial y los restos conservados. Como modelo de restauración único y de gran importancia para el chabolismo, el Turó de la Rovira muestra la delicadeza y fragilidad de un patrimonio que nos permite reconstruir parte de la historia de la formación de la ciudad<sup>17</sup>.

La diferenciación de espacios de este patrimonio efímero dentro del proyecto global de rehabilitación, permitió desarrollar un modelo específico para la consolidación y mantenimiento de este núcleo de barracas, respetando la composición espacial y los restos conservados. Como modelo de restauración único y de gran importancia para el chabolismo, el Turó de la Rovira muestra la delicadeza y fragilidad de un patrimonio que nos permite reconstruir parte de la historia de la formación de la ciudad (GALLEGO, 2018).

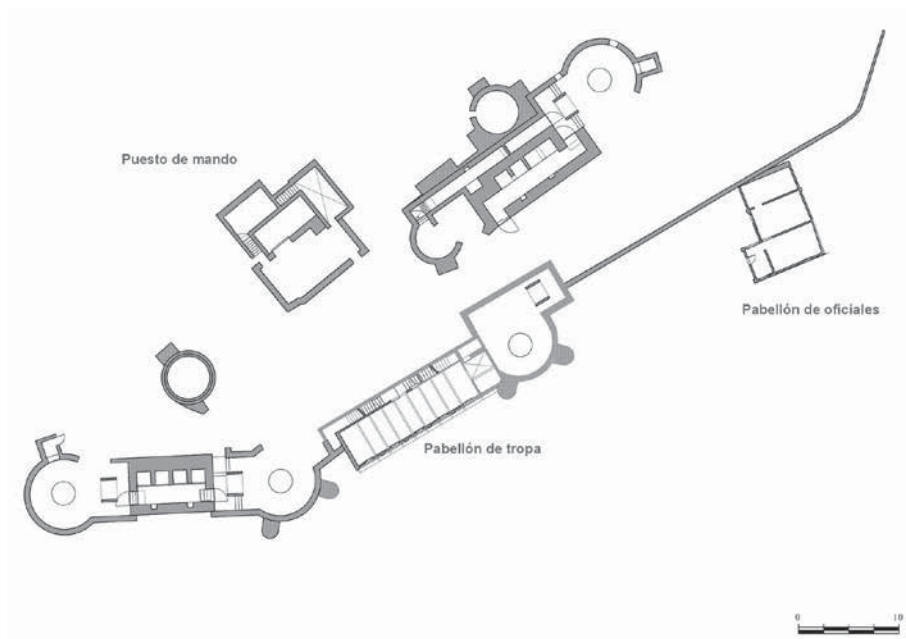
A finales de 2014, el Museo de Historia de Barcelona decidió realizar una gran exposición en los espacios o dependencias militares. El pabellón de oficiales, después de su acondicionamiento, se destinó como espacio expositivo que

**16.** La construcción de nuevos núcleos de barracas para acoger la población obrera fue absolutamente necesaria. La estratégica posición de este paraje condicionó la presencia de antenas a lo largo de la montaña y alrededores, dotando el entorno de una acumulación de servicios para la ciudad.

**17.** Esta consolidación de los restos del chabolismo no muestra la ruina, sino la geometría de los espacios para poder diferenciar los hábitats. El proceso de restauración se nos presenta como una necesidad de respetar la historia más reciente.



**Figura 9.** Plano de la batería antiaérea del Turó de la Rovira (ciudad de Barcelona) de enero de 1938. (Archivo General Militar de Ávila).



**Figura 10.** Planta de los elementos patrimoniales de la batería antiaérea del Turó de la Rovira (Autor: Jordi Ramos, ATICS SL).

permitía la explicación del funcionamiento de la batería, como vivienda y escuela de adultos. En cuanto al espacio que corresponde al dormitorio de la tropa, se destinó a explicar la defensa activa de Barcelona y también el importante fenómeno del chabolismo. Finalmente, en el puesto de mando está situado el relato sobre el mismo espacio y la tecnología empleada en la detección de aeronaves,

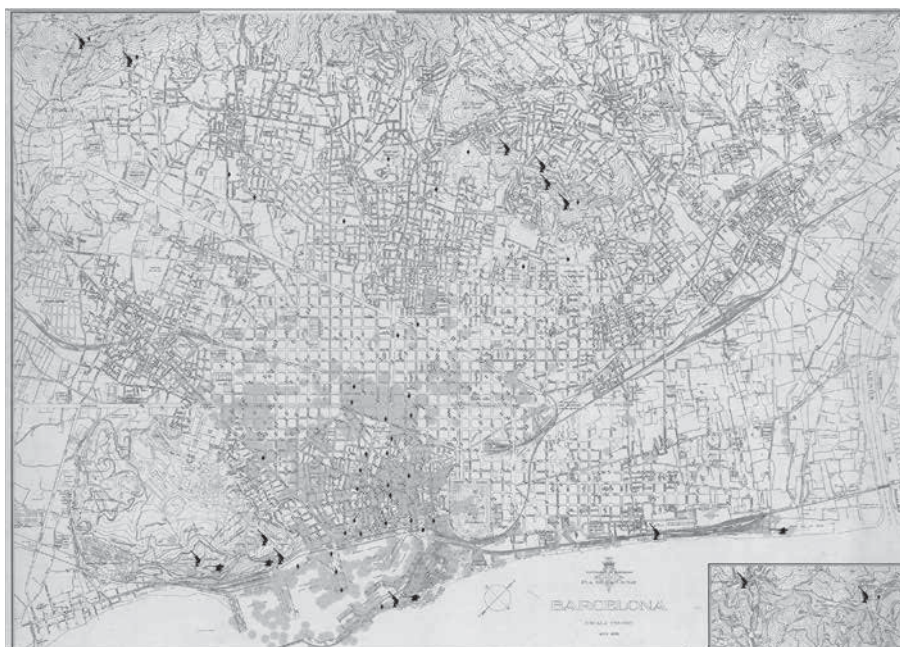
aparatos y cálculos que se usaron por parte de la artillería durante la Guerra Civil. Con este ejemplo arqueológico, hemos querido explicar la importancia del reconocimiento histórico de un espacio de la ciudad de Barcelona situado en una zona privilegiada a nivel visual, que ha sido ocupada de una manera continuada a lo largo del tiempo. También hemos querido mostrar la necesidad y las ventajas por el conocimiento que supone la realización de microestudios de tipo arqueológico en edificaciones contemporáneas. Finalmente, se pretende que el trabajo sirva de toque de atención sobre la necesidad de realizar análisis cuidadosos de las construcciones bélicas relacionadas con la Guerra Civil y de las evidencias dejadas por el fenómeno del chabolismo, testigos sensibles, frágiles y del todo imprescindibles para la memoria histórica (RAMOS, 2015c).

## 5. DEFENSA PASIVA

Parte del modelo implementado en la Guerra Civil sirvió de ensayo de algunas tácticas durante la Segunda Guerra Mundial. Las estructuras subterráneas o enterradas que se construyeron en Gran Bretaña, Francia o en la misma Alemania tienen su precedente en España, y también algunas de las realizadas por la resistencia francesa o inglesa ante los ataques. La diferencia de envergadura entre las estructuras edificadas por los militares y los refugios antiaéreos, generalmente contruidos por la propia población civil, es evidente. Algunos de estos refugios fueron realizados por colectivos de ciudadanos; otros fueron verdaderas obras arquitectónicas diseñadas bajo la tutela del Sindicato de Arquitectos de Cataluña, y otros fueron encargos privados fruto del temor a los bombardeos (MIRÓ y RAMOS, 2013: 58).

La ciencia arqueológica se muestra imprescindible para corroborar y/o matizar la documentación histórica. El componente de proximidad temporal dota a la arqueología contemporánea de una carga sentimental importante, pero también de una cercanía a la realidad que no se encuentra en otros periodos de la historia (GONZÁLEZ, 2016: 29).

La ciudad de Barcelona, tristemente, también ha pasado a la historia como la primera ciudad europea que fue sistemáticamente bombardeada (VILLARROYA, 1999) (*fig. 11*), hecho recurrente durante la Segunda Guerra Mundial. Poco a poco, se están descubriendo parte de los refugios y rincones escondidos de una ciudad orgánica que va aumentando su patrimonio cultural de la Guerra Civil. Ejemplos de refugios antiaéreos son el llamado 307, en el barrio del Poble-sec (VILLARROYA, PUJADÓ, POWLES, 2002), o el existente en la plaza del Diamante en Gracia, testigos de la gran cantidad de galerías y estructuras



**Figura 11.** Impactos de los bombardeos y defensas antiáreas y de costa durante la Guerra Civil (Autor: ATICS SL).

para defender a la población barcelonesa de los bombardeos (CONTEL, 2008). Muchas ciudades y localidades cuentan ahora con elementos de defensa pasiva musealizados, para mostrar cómo se resguardaba la población civil de los bombardeos (PUJADÓ, 2006). Encontramos ejemplos de ello en Roses, Girona, Calella, La Garriga (COMA, ROJO, 2010), Granollers, Sabadell, Terrassa (DÍAZ, PIERA y RAMOS, 2008), Sant Adrià del Besòs, Gavà, Agramunt, Valls, Reus, Cambrils, Flix (RAMS y PÉREZ, 2015) o Benissanet, por citar algunos.

En la ciudad de Barcelona, uno de los impactos más contundentes fue el uso de la aviación, que generó un nuevo modelo de violencia que amplió el radio de destrucción mucho más allá de la tradicional lucha cuerpo a cuerpo. Barcelona, como otras ciudades, sufrió el impacto de los bombardeos de manera muy directa y persistente. El primer bombardeo en la urbe fue naval, por parte del crucero italiano *Eugenio di Savoia* el 13 de febrero de 1937.

El 30 de enero de 1938 y ante la impotencia de la población barcelonesa fue bombardeada la Plaza de Sant Felip Neri, lo que produjo la muerte de 42 civiles, 30 de los cuales eran niños. Además, la intensidad de la aviación fascista italiana entre los días 16 y 18 de marzo de 1938, intensificó los bombardeos, devastando gran parte de la ciudad y provocando cerca de un millar de víctimas mortales.



**Figura 12.** Galería en mina del refugio antiaéreo ubicado en la Plaza de Las Navas del barrio del Poblesec de la ciudad de Barcelona (Autor: Jordi Ramos, ATICS SL).

Las estructuras defensivas más importantes de Barcelona son, por tanto, los refugios antiaéreos (*fig. 12*)<sup>18</sup>. El tejido asociativo, instituciones, autoridades e iniciativas privadas trabajaron duro para dar cobertura defensiva a la población ante los indiscriminados bombardeos contra la ciudadanía (PUJADÓ, 1998). Todo este conjunto de agresiones y defensas generaron una importante transformación del hábitat urbano (MIRÓ y RAMOS, 2013), tanto por la acción de los atacantes que bombardean metódicamente y modifican el trazado urbano como para la estrategia de los que la defienden mediante los recursos de protección y defensa. Muchas de las cicatrices de este conflicto están presentes en la Barcelona actual, que de manera invisible conviven con la cotidianidad. La respuesta del gobierno, de las instituciones públicas y la ciudadanía consistió en crear herramientas de respuesta, defensa y protección. El paisaje urbano se transforma a tal efecto.

El refugio antiaéreo interpretado desde la perspectiva arqueológica, se entiende a partir de las estructuras y la presencia de elementos asociados. Las

**18.** Barcelona es una de las ciudades que en la confrontación de la Guerra Civil española, la retaguardia paso a ser frente de guerra, a raíz de los bombardeos por mar y por aire. Esta es la razón por lo que se construyeron o habilitaron más de 1200 refugios antiaéreos. En estos momentos se contabilizan un total de 1274 refugios antiaéreos en Barcelona. Gracias al desarrollo de la arqueología preventiva, y

en especial de la Carta Arqueológica de Barcelona (<<http://cartaarqueologica.bcn.cat/>>), desde el Servicio de Arqueología del Ayuntamiento de Barcelona se han potenciado las intervenciones y documentación de estas estructuras singulares. Los datos que nos revelan las excavaciones, se han podido contrastar y ampliar con la documentación escrita, custodiada en diversos archivos de la ciudad.

características constructivas del refugio y la interpretación de la cultura material son la base para reconstruir la vida en el interior de estos espacios y así comprender la funcionalidad de todos los elementos que lo conforman dentro del proceso de un conflicto bélico asociado al pánico y al temor de la población civil.

A partir de algunas intervenciones arqueológicas y estudios históricos, tenemos constancia de nuevos recursos de defensa, como las mencionadas baterías, nidos de ametralladora, algunas modificaciones urbanas e impactos de proyectiles sin olvidar los espacios de memoria y de represión.

Tras la entrada de las tropas nacionales en Barcelona, el panorama urbanístico era desolador. La constatación de los rastros de los bombardeos, la presencia de escombros y las tierras amontonadas procedentes de la construcción de los refugios, ocasionaban malestar a la población cansada del largo proceso de la guerra. A menudo se tiene la idea errónea de que los refugios antiaéreos se intentaron ocultar y hacer olvidar durante el período franquista. Precisamente, las facturas y costes presentados al nuevo régimen para el cierre de accesos y pozos, excavaciones y transporte de tierras sobrantes de refugios de 1939, son de gran valor arqueológico e histórico a la hora de identificar y estudiar los refugios antiaéreos que se edificaron durante la Guerra Civil. Más allá de esta realidad, el régimen franquista intentó gestionar un nuevo plan de defensa pasiva aprovechando algunos y creando otros nuevos. Por cuestiones económicas el proyecto franquista acabó abandonándose (MIRÓ y RAMOS, 2011: 70).

## 6. CONCLUSIONES

Patrimonio arqueológico es todo aquel bien de carácter histórico que puede ser estudiado con metodología arqueológica, tanto en el subsuelo como construido sobre cota, y sin tener en cuenta una adscripción cronológica concreta. En los últimos tiempos ha habido un incremento del estudio del patrimonio común de la Guerra Civil y de la memoria democrática con metodología arqueológica, y con ello las excavaciones de fosas comunes o la recuperación de estructuras como puede ser la batería antiaérea del Turó de la Rovira. La administración pública, especialmente la Generalidad de Cataluña y los Ayuntamientos, son responsables de proteger el patrimonio arqueológico como fuente de memoria colectiva y como instrumento de estudio histórico.

En los últimos años se han impulsado los estudios de impacto arqueológico, cuyo objetivo es la prevención de los efectos negativos sobre el medio, y en el caso que nos ocupa sobre el patrimonio histórico. Son documentos que complementan el proyecto y donde se evalúa la capacidad del territorio de admitir la actuación. Asimismo, definen una serie de medidas y acciones a

adoptar para minimizar su impacto. Para desarrollar un estudio de impacto es necesario conocer el territorio, por un lado, y el plan que se ha de desarrollar, por el otro, lo que hace que tengan que trabajar juntos el proyectista y el redactor del estudio (técnico en patrimonio histórico). De esta forma se puede llevar a cabo las acciones correspondientes a la arqueología preventiva, necesarias para minimizar la desaparición del patrimonio histórico. Es trabajo del arqueólogo compatibilizar la cultura con el desarrollo, así como es responsabilidad del promotor respetar el patrimonio arqueológico y evitar su pérdida. Últimamente se han realizado estudios diversos en relación a los refugios afectados por obras de planeamiento u obras civiles. Es un buen momento para documentar y avanzar en el conocimiento de estas construcciones enterradas. Los trabajos arqueológicos en los refugios deben permitir la configuración del estudio planimétrico. Las plantas y secciones permitirán la aportación de un modelo comparativo, tanto con respecto a la estratigrafía como por la tipología.

El modelo arqueológico actual incorporado dentro del proceso operativo urbanístico, se encuentra dentro de la planificación y prevención para salvaguardar el patrimonio del territorio catalán. El conocimiento de la ciudad de Barcelona se ha ido incrementando a partir de la actividad arqueológica. Pero, ha sido gracias a la intensificación de las actuaciones arqueológicas que se han llevado a cabo, que hemos podido observar este aumento notable de los bienes culturales de este período, así como de los restos arqueológicos del pasado conflicto bélico. Evidentemente, ha sido a partir de la aparición de refugios antiaéreos, trincheras, fortificaciones y fosas comunes descubiertos que hemos podido observar un crecimiento cuantitativo en el conocimiento científico y memorialístico. Sin embargo, quedan pendientes estudios y publicaciones sobre edificaciones militares, y la apertura y exhumación de las fosas comunes existentes en el territorio catalán. Este novedoso interés, no solo ha tenido lugar en Cataluña sino en toda España, donde muchas instituciones, entidades, profesionales y estudiosos han ido tejiendo el conocimiento sobre los restos del conflicto. Los espacios recuperados o reconocidos en el territorio catalán han ido creciendo a medida que muchas instituciones han intentado cubrir los demandas ciudadanas relacionadas con la recuperación de la memoria. Por otro lado, nos encontramos también con abundante documentación y trabajos de geolocalización, gracias a los estudios de impacto ambiental<sup>19</sup>.

**19.** El Servicio de Arqueología y Paleontología del Departamento de Cultura de la Generalitat de Catalunya ha ido incorporando y adaptando una serie de mecanismos preventivos para poder valorar, con suficiente antelación, el grado de afectación que pueden provocar algunas actuaciones

sobre el territorio y su afección sobre los bienes que conforman el patrimonio cultural. De la misma manera que está legislado a partir de la ley de Patrimonio Cultural Catalán, el patrimonio cultural también está protegido por la Ley de Evaluación Ambiental y la Ley de Urbanismo.

Ciertamente, la investigación por parte de especialistas y su planteamiento para la difusión de los elementos patrimoniales relacionados con el conflicto bélico ha servido para explicar los restos de lo que fue el sufrimiento y temor en aquellos años convulsos (HERNÁNDEZ, 2003; SANTACANA, 2004).

### Bibliografia

- BESOLÍ MARTÍN, A. (2003): "La recuperació i divulgació del patrimoni de la Guerra Civil a Catalunya: el Centre d'Instrucció de l'Exèrcit Popular a Pujalt (Anoia, Barcelona)", *Ebre 38. Revista Internacional de la Guerra Civil*, nº 1, Barcelona, 117-124.
- BOU, LI. y GIMENO, E. (2007): *El Carmel ignorat. Història d'un barri impossible*, Barcelona.
- BUSQUETS, C., RAMOS, J., GRINÓ, D., CAMARASA, V., FORCADES, L. y MORENO, À. (2015): "Arqueologia preventiva en els espais de la Batalla de l'Ebre. De la cultura material d'un camp de batalla de la Guerra Civil a les infraestructures èliques actuals", *Actes de la I Jornada d'Arqueologia i Patrimoni de la Guerra Civil al front de l'Ebre*, Tortosa, 33-45.
- CABEZAS SÁNCHEZ, A. (2013): *La defensa de la costa a Catalunya durant la Guerra Civil (1936-1939)*, [tesis doctoral], Barcelona.
- COMA QUINTANA, L. y ROJO ARIZA, M.C. (2010): "Arqueologia y museografía didáctica en los aeródromos de guerra (1936-1939)", *Ebre 38. Revista Internacional de la Guerra Civil*, nº 4, Barcelona, 165-177.
- CONTEL RUIZ, J.M. (2008): *Gràcia, temps de bombes, temps de refugis. El subsòl com a supervivència*, Barcelona.
- CUÉLLAR GISBERT, J. (2017): "Les polítiques de la Generalitat de Catalunya en matèria de desapareguts i fosses comunes", *Actes de la II Jornada d'Arqueologia i Patrimoni de la Guerra Civil al front de l'Ebre*, Tortosa, 19-26.
- DÍAZ, J., PIERA, J. y RAMOS, J. (2008): "Els refugis antiaeris de la Guerra Civil espanyola a Terrassa", *Terme*, 23, Terrassa, 125-148.
- GALLEGO VILA, L. (2017): "Els bombardeigs de Barcelona durant la Guerra Civil: historiografia i memorialització", *Índice Histórico Español*, nº 130, Barcelona.
- (2018): "El barraquismo en la ciudad de Barcelona durante el franquismo. Primeras aproximaciones a una domesticidad desde los márgenes", *Revista ArkeoGazte Aldizkaria*, nº 8, Vitoria-Gasteiz, 339-358.
- GARCÍA CASAS, D. (2010): "Arqueologies de la Guerra Civil", *Ebre 38. Revista Internacional de la Guerra Civil*, nº 4, Barcelona, 267-283.
- GONZÁLEZ RUIBAL, A. (2016): *Volver a las trincheras. Una arqueología de la Guerra Civil española*, Madrid.
- HERNÁNDEZ CARDONA, F.X. (2003): "La Batalla de l'Ebre. Percepció didàctica", *Ebre 38. Revista Internacional de la Guerra Civil*, nº 1, Barcelona, 111-116.
- HERNÁNDEZ CARDONA, F.X. y ROJO ARIZA, M.C. (2011): "Museització de conflictes contemporanis. El cas de la Guerra Civil espanyola", *Ebre 38. Revista Internacional de la Guerra Civil*, nº 6, Barcelona, 131-157.
- MALGOSA MORERA, A. (2017): "Recuperació i identificació dels desapareguts de la Guerra Civil. Fets i aspiracions", *Actes de la II Jornada d'Arqueologia i Patrimoni de la Guerra Civil al front de l'Ebre*, Tortosa, 45-59.
- MARTÍN PIÑOL, C. (2011): "Los espacios museográficos de la Batalla del Ebro", *Ebre 38. Revista Internacional de la Guerra Civil*, nº 6, Barcelona, 159-174.
- MIRÓ ALAIX, C. (2009): "Empremes de la guerra a la ciutat de Barcelona", *La Ciutat i la Memòria Democràtica. Espais de lluita, repressió i resistència a Barcelona*, Barcelona, 21-45.
- MIRÓ ALAIX, C. y RAMOS RUIZ, J. (2011): "Els refugis antiaeris de Barcelona (1936-1973)", *Ex novo: revista d'història i humanitats*, 7, Barcelona, 55-79.
- (2013): "Cronotipologia dels refugis antiaeris de Barcelona", *Els refugis antiaeris de Barcelona. Criteris d'intervenció patrimonial*, Barcelona, 54-66.
- OLIVA LLORENS, J. (2008): *Línia L-2. Itinerari pels espais de la Guerra Civil a la Segarra*, Lleida.
- PASCUAL GARCÍA, S. (2010): "La Guerra Civil espanyola i el seu patrimoni: exemples de les intervencions arqueològiques a la demarcació de Barcelona i de Lleida", *Ebre 38. Revista Internacional de la Guerra Civil*, nº 4, Barcelona, 145-162.
- PÉREZ, J.M., RAMS, P., SUNYER, M. y TORMO, D. (2015): "El sector Gandesa de la línia fortificada del Cinca: estat de la recerca", *Actes de la I Jornada d'Arqueologia i Patrimoni de la Guerra Civil al front de l'Ebre*, Tortosa, 47-59.
- PÉREZ, J.M., TORMO, D., RAMS, P. y SUNYER, M. (2018): *La línia del Cinca a la guerra civil. Les fortificacions de la Generalitat de Catalunya al front d'Aragó (1936-1938)*, Benicarló.
- PUJADÓ PUIGDOMÈNECH, J. (1998): *Oblits de reraguarda: els refugis antiaeris a Barcelona (1936-1939)*, Barcelona.
- (2006): *Contra l'oblit. Els refugis antiaeris poble a poble*, Barcelona.
- RAMOS RUIZ, J. (2010): "Turó de la Rovira", *Anuari d'arqueologia i patrimoni de Barcelona 2008*, Barcelona, 35-37.
- (2011): "Turó de la Rovira", *Anuari d'arqueologia i patrimoni de Barcelona 2010*, Barcelona, 78-80.
- (2013): *El patrimoni de la Guerra Civil a Cubelles*, Cubelles.



- (2015a): “Els vestigis de la Guerra Civil 75 anys després”, *La llavor de la llibertat. La Segona República a Catalunya*, vol. 3, Barcelona, 256-259.
- (2015b): “Turó de la Rovira, un nou espai museïtzat del MUHBA”, *Full d'informació de la Societat Catalana d'Arqueologia*, 336, Barcelona.
- (2015c): *Balconada/BCN. Guia d'Història Urbana*, Barcelona.
- (2016): *Turó de la Rovira. Arqueologia d'un conflicte*, Barcelona.
- (2018): “La bateria antiaèria i el barraquisme al Turó de la Rovira. Un cas d'arqueologia contemporània”, *QUARHIS*, 16, Barcelona, 166-180.
- RAMOS RUIZ, J. y BUSQUETS COSTA, F. (2017): “Intervencions arqueològiques a les fosses del front de l'Ebre. Similituds i diferències”, *Actes de la II Jornada d'Arqueologia i Patrimoni de la Guerra Civil al front de l'Ebre*, Tortosa, 61-78.
- RAMOS, J., CAMARASA, V. y GRIÑÓ, D. (2015): “Arqueologia per a la preservació i recuperació de la memòria històrica. La línia defensiva de la costa de l'Ebre”, *Actes de la I Jornada d'Arqueologia i Patrimoni de la Guerra Civil al front de l'Ebre*, Tortosa, 81-94.
- RAMS FOLCH, P. y PÉREZ SUÑÉ, J.M. (2015): “La recuperació d'un dels refugis antiaeris de Flix”, *Actes de la I Jornada d'Arqueologia i Patrimoni de la Guerra Civil al front de l'Ebre*, Tortosa, 9-19.
- ROJO ARIZA, M.C. (2012): “¿Arqueología y aviación? La excavación de aeródromos de campaña en el Penedès”, *RUHM 2, Revista Universitaria de Historia Militar*, 85-108.
- ROJO, V. (1974): *¡Alerta los pueblos! Estudio político-militar de la guerra civil española*, Barcelona.
- ROJO-ARIZA, M.C., ARNABAT-MATA, R., CARDONA-GÓMEZ, G., ÍÑIGUEZ-GRÀCIA, D. y FERNÁNDEZ-AUBAREDA, I. (2010): “Arqueologia de la Batalla de Catalunya (1939). Excavacions d'un tram de la línia defensiva L-3 a Subirats (Alt Penedès, Barcelona)”, *Ebre 38. Revista Internacional de la Guerra Civil*, nº 5, Barcelona, 193-216.
- ROMERO SERRA, M. (2018): “Intervenció arqueològica a un refugi de comandament de les Brigades Internacionals durant la Batalla de l'Ebre. Resultats de les excavacions realitzades al Molí de Ferriol (Corbera d'Ebre)”, *Ebre 38. Revista Internacional de la Guerra Civil*, nº 8, Barcelona, 163-176.
- SANTACANA MESTRE, J. (2004): “Entre l'oblit i la memòria: el patrimoni de la Guerra”, *Ebre 38. Revista Internacional de la Guerra Civil*, nº 2, Barcelona, 169-180.
- SOLÉ BARJAU, Q. (2007): “Rastres de mort. Les fosses comunes de la Guerra Civil”, *Afers: full de recerca i pensament*, 56, Catarroja.
- (2015): “El Valle de los Caídos: la fossa comuna més gran de la Guerra Civil”, *La llavor de la llibertat. La Segona República a Catalunya*, vol. 3, 270.
- TORMO BENAVENT, D. (2015): “Intervencions realitzades pel COMEBE: espais de les Deveses i Barrancs, lloc de comandament de la Fatarella, Turó de Valljordà i Punes de Millet”, *Actes de la I Jornada d'Arqueologia i Patrimoni de la Guerra Civil al front de l'Ebre*, Tortosa, 21-31.
- VERA DELEITO, A. y VERA DE LEYTO APARICI, J. (2000): *Defensa Antiaérea Republicana (1936-1939) (artillería y refugios): algo de valor*, Valencia.
- VILLARROYA FONT, J. (1999): *Els bombardeigs de Barcelona durant la Guerra Civil (1936-1939)*, Barcelona.
- VILLARROYA, J., PUJADÓ, J. Y POWLES, V. (2002): *El Refugi 307 i el Poble Sec. 1936-1939*, Barcelona.